

## FLASH - nieuws over ERTMS

---



Jantsje op de Hoek

## ProRail sluit 'innovatiepartnerschappen' af met 12 bedrijven

In juli 2020 introduceerde ProRail ASAP: Aanbesteding Snellere AanPak ERTMS. De eerste mijlpaal is nu bereikt: ProRail gaat met 12 bedrijven een 'innovatiepartnerschap' aan.

"ASAP is een andere aanpak dan de markt van ons gewend is", legt programmamanager Innovatiekracht Carla van Ee uit. "ProRail stelde zich soms dominant op bij aanbestedingen. Maar nu is de boodschap aan bedrijven: denk mee, help ons, kom met slimme ideeën om de invoering van ERTMS te versnellen. Dat vragen we niet alleen aan onze vaste leveranciers, maar ook aan nieuwe partijen, grote en kleine."

### ProRail betaalt mee

ASAP is in de beslissende fase beland. Driekwart jaar na de succesvolle startbijeenkomst in juli 2020, heeft ProRail 12 bedrijven geselecteerd die als innovatiepartner van ProRail een *businesscase* uitwerken. "We zijn blij verrast met de uitkomst! Die moet leiden tot interessante oplossingen voor ProRail én rendabele *business* voor het bedrijf, win-win dus", voorspelt Van Ee.

De contracten worden getekend na de definitieve gunning op 31 maart.

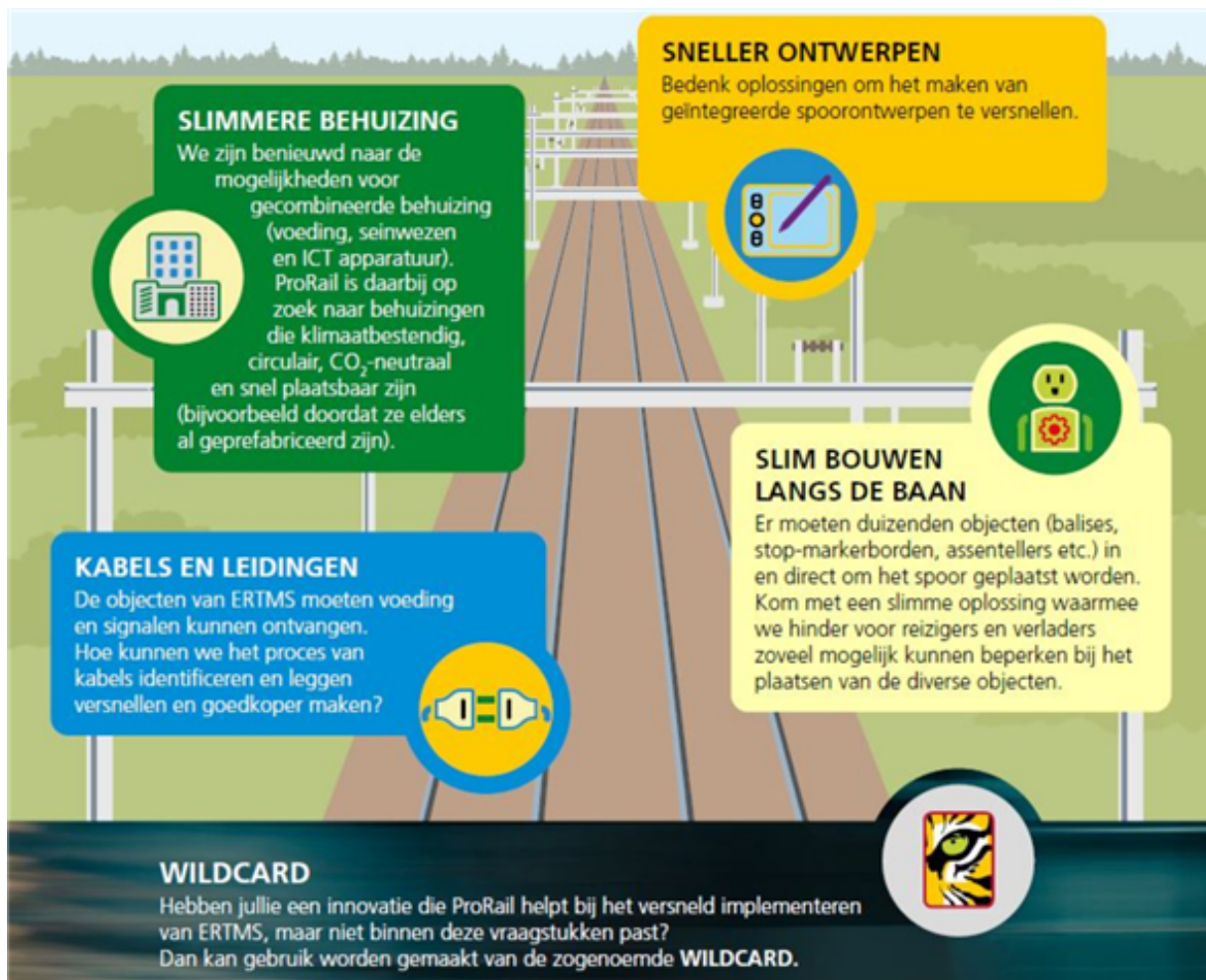
In juli is het volgende beslismoment, als partners hun ideeën pitchen voor de beoordelaars van ProRail. Als de *businesscase* is geaccepteerd, volgt het plan van aanpak voor de testfase. Na de testfase gaat de commerciële fase in. Hierin bekijkt ProRail welke innovatie in aanmerking komt voor inkoop.

### Frustratie

ProRail investeert tijd en geld in de partnerschappen. Dat is nieuw en bijzonder, maar ook hard nodig, zegt Van Ee. "In de markt is frustratie. We werken vaak al lang met dezelfde partijen die daarmee ook vooral elkaars concurrent zijn. Ook was er door onze manier van aanbesteden weinig ruimte voor de vernieuwende ideeën van vaste leveranciers." De wens om ook start-ups bij ASAP te betrekken is nog niet uitgekomen. "Die stap bleek nog te groot, daar moeten we iets aan doen", erkent Van Ee. Maar ze bekijkt het positief: "We hebben ervan geleerd. Bij de bedrijven die nu meedoen werken jonge mensen, met dezelfde energie, die niet onderdoen voor start-ups. Ook zien we dat kleine bedrijven zich hebben aangesloten bij grotere. Wat we wilden, een eerste stap zetten en daarvan leren, is er zeker uit gekomen."

### Wild card

ASAP is opgedeeld in 5 percelen (zie infographic) en een 'wild card'. "Die is inderdaad ook vergeven, aan Pilsz Nederland en Delta Pi. Meer dan de namen van de bedrijven die meedoen (zie kader) mag er op dit moment nog niet naar buiten worden gebracht. "Hou het maar op een bonte verzameling ideeën. Van robotisering tot slimme behuizingen, heel leuk."





### Stakeholders: laat je horen

De lat ligt hoog, en iets nieuws doen is altijd spannend. Dus de ProRail-juristen zitten erbovenop om te zien of het allemaal verantwoord is. "Gaat het straks toch om de een of andere procedurele reden mis, dan zullen we daar zo open mogelijk over zijn", stelt Van Ee. Ze benadrukt dat zorgvuldigheid en transparantie superbelangrijk zijn om echt samen te kunnen leren. "We nodigen daarom ook alle stakeholders uit kritisch mee te blijven kijken. Laat je horen, met kritiek of goede ideeën. We weten dat we voor bedrijven een ingewikkelde opdrachtgever kunnen zijn. Met meer openheid en betere begeleiding willen we daar iets aan doen. ASAP is een mooi concreet voorbeeld. We hopen natuurlijk op meer!"

Dat we bij ProRail blij zijn, blijkt wel uit [deze video](#).

### De 12 ASAP-innovatiepartners van ProRail

#	Perceel	Innovatiepartnerschap: winnaars
1	A1	Rail Connected
2	A1	Heijmans Infra B.V.
3	A2	Allinq Group
4	A2, B2	BAM Infra Rail B.V.
5	B1	VRS Railway Industry B.V.
6	B1	Tizzin B.V.
7	C1	Movares Nederland B.V.
8	C1, D	GeoNext B.V.
9	C2	VolkerRail Nederland B.V.
10	C2, D	Strukton Rail Nederland B.V.
11	E1	Pilz Nederland
12	E1	Delta PI



Siemens en Thales nog in de race om aanbesteding CSS

CSS (*central safety system*) is het hart van het nieuwe digitale treinbeveiligingssysteem ERTMS. In april 2020 startte ProRail de aanbesteding voor ontwikkeling, levering en instandhouding van het CSS. Inmiddels zijn er 2 bedrijven overgebleven in de race: Siemens en Thales. Met deze bedrijven houdt ProRail nu dialoogrondes, waarin gesprekken worden gevoerd over onder meer ontwikkeling, levering, beheer, financiën, samenwerking en juridische zaken. Samen met Siemens en Thales verkent ProRail welke afspraken nodig zijn, zodat er een goede mix ontstaat van ontwerprijheid, zekerheden en de manier waarop ProRail met de CSS-leverancier gaat samenwerken. De dialoogrondes zijn de opmaat naar een haalbare en toekomstvaste uitvraag die moet uitmonden in duidelijke contractafspraken voor de komende 35 jaar. Na de dialoogrondes kunnen de 2 nog overgebleven bedrijven een definitief aanbod doen. Als alles volgens plan verloopt, ligt er eind maart 2022 een ondertekend contract en kunnen ProRail en de winnende leverancier een vliegende start maken.

---



## ProRail zoekt samenwerking in nieuwe Kennisalliantie ERTMS

Met ERTMS maakt ProRail de ommezwaai naar een digitaal beveiligingssysteem. En dat raakt ook de samenwerking met onze partners. In de Kennisalliantie ERTMS bundelen 4 ingenieursbureaus hun krachten. Ze voorzien samen het eerste baanvak - Kijfhoek-Belgische grens - van ERTMS. De Kennisalliantie bestaat uit de ingenieursbureaus Arcadis, Movares, Royal Haskoning DHV en Sweco.

### Dataoverdracht

Begin maart was daar hét moment waarop iedereen had gewacht: de start van de dataoverdracht van ProRail naar de partners in de Kennisalliantie. ProRail heeft alle 'buiteninformatie', nodig voor het maken van een ontwerp, overgedragen aan de 4 ingenieursbureaus van de Kennisalliantie. Het is nu aan hen de data te verrijken met de ERTMS-gegevens, om daarna het spoorontwerp te maken. In vaktaal: het railverkeerstechnisch ontwerp (RVTO).

### 'Open engineering'

De Kennisalliantie ERTMS faciliteert een langdurige relatie voor kennisontwikkeling. De alliantiepartners werken volgens 'open engineering'. Kort gezegd betekent dit dat andere bedrijven dan de leverancier het beveiligingssysteem CSS configureren. Alle kennis en ervaring wordt gedeeld, niet alleen onderling, maar ook met ProRail en de toekomstige leverancier van CSS. Hierdoor zijn de bureaus straks in staat alle engineeringactiviteiten zelfstandig uit te voeren zonder tussenkomst van de systeemleverancier. Zo wil ProRail meer capaciteit ontwikkelen voor snellere uitrol van ERTMS en voor de periode van beheer en aanpassing daarna.

---





### "ERTMS verbindt ons als nooit tevoren"

*ERTMS raakt de hele spoorsector, dus samenwerken is een must. Hoe gaat dat in de praktijk? Esmé Kalshoven (programmamanager ERTMS bij NS) en Michiel Vijverberg (programmamanager implementatie ERTMS bij ProRail) kunnen prima samen door 1 deur, blijkt uit een geanimeerd gesprek.*

#### Hoe ziet jullie samenwerking er in de praktijk uit?

Michiel: "Wij spreken elkaar in tweewekelijks overleg, dat is de formele variant."

Esmé: "De minimum-formele variant, we zien elkaar ook in teamdagen, bij trainingen."

Michiel: "Tussendoor zien wij elkaar niet zoveel. Maar de mensen in onze teams zien elkaar veel vaker en werken goed samen, tot mijn grote plezier."

Esmé: "Ja dat klopt, bij NS voelen we de noodzaak tot samenwerking elke dag, en de wens natuurlijk. Samen kom je verder."

Michiel: "Die noodzaak, daar staan we niet eens altijd bij stil. De samenwerking ontstaat op een natuurlijke manier, en dat is eigenlijk de mooiste manier. ERTMS verbindt ons als nooit tevoren."

#### Wat brengt ProRail de NS, en omgekeerd?

Michiel: "We krijgen inzicht in elkaars werk."

Esmé: "Klopt! Wij krijgen een kijkje in de keuken van ProRail, en ProRail krijgt dit bij NS."

Michiel: "We leren ook van elkaar. Esmé kan bijvoorbeeld heel goed kernachtig formuleren en daarmee elk probleem bespreekbaar maken."

Esmé: "Dank je! Mag ik dan ook iets moois zeggen over Michiel? Die is heel open, enthousiast en positief. Het geeft onze samenwerking een *boost*."

#### Wat zijn de knelpunten bij ERTMS en hoe lossen jullie die op?

Esmé: "We zijn als het ware tot elkaar veroordeeld. Als ProRail de spullen klaar heeft maar NS niet, dan zet je nog geen stap, en andersom. Maar de planning is dat de infrastructuur ongeveer gelijk klaar is met alle treinstellen. We hebben deskundige en goede mensen die samen de knelpunten oplossen. En het is een lang traject, we kunnen en moeten de tijd nemen problemen op te lossen."

Michiel: "Samenwerken is als samen buiten wandelen, fijn als je allebei in hetzelfde ritme wandelt. We zorgen ervoor dat we goed voorbereid zijn, bijvoorbeeld als we straks personeel moeten opleiden."

#### Samengevat: waarom kunnen NS en PR samen goed door 1 deur?

Esmé: "Ik denk omdat we samen aan de vooravond staan van een van de grootste veranderingen in de spoorsector van de afgelopen 150 jaar. Die deur moeten we samen door en die gaan we samen door. Dat kan alleen als je dat ook samen wilt."

Michiel: "Samenwerken gaat ook over mensen. Het is leuk om met leuke mensen toe te werken naar je doel."

## Gaat het lukken?

Esmé en Michiel: "Ja!"

Michiel: "Niet omdat het moet, maar omdat het kan. Los van de techniek, het is ook mensenwerk en ik heb alle vertrouwen in wat mensen kunnen."

Esmé: "Dat zeiden we in het begin toch ook? We moeten samenwerken, en we kunnen dat ook, omdat we vertrouwen hebben."

Meer horen over ERTMS? Luister naar [deze podcast](#) over de 'spoorrevolutie van ERTMS'.

---

### Over deze nieuwsbrief

Aanmelden ›

Afmelden voor alle communicatie ›

**Vragen? Mail naar [ERTMS@prorail.nl](mailto:ERTMS@prorail.nl)**

Tekst › <https://tekstvanbets.nl>

Fotografie › Stefan Verkerk (spoorfoto's, portret Michiel Vijverberg)

### Over ProRail

Veelgestelde vragen ›

Contact ›

Disclaimer ›

Privacy ›

[www.prorail.nl/ERTMS](http://www.prorail.nl/ERTMS)

---

**ProRail**

© 2021 ProRail BV | Postbus 2038 | 3500 GA Utrecht | 0800 7767 245

---

 Share

 Tweet

31 maart 2021