

# Rapport Participatiebijeenkomst 3 en online participatie

**OV-knoop Eindhoven,  
Vrije spoorkruising ten oosten van Eindhoven Centraal  
(gebied B)**

*19 september 2024*

*MIRT-verkenning Spoorknoop Eindhoven*



Versie : 2.0

Status : vastgesteld tijdens Bestuurlijk Kerngroep Overleg(BKG) OV-Knoop Eindhoven – 5 dec 2024

## Inhoud

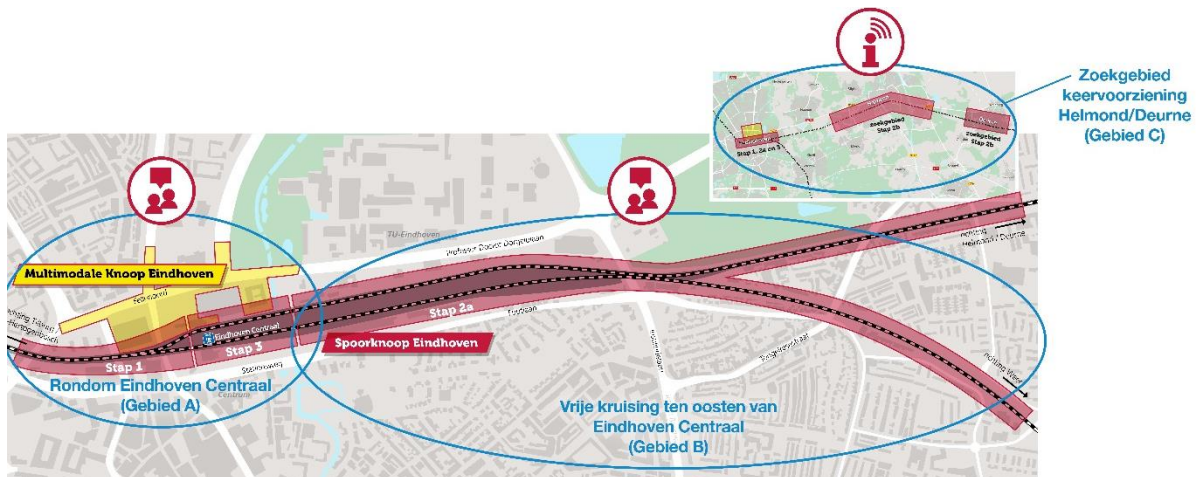
<b>1. Inleiding</b> .....	<b>2</b>
<b>2. Deelnemers</b> .....	<b>6</b>
<b>3. Sfeerverslag</b> .....	<b>8</b>
<b>4. Draagvlak</b> .....	<b>15</b>
4.1 Beoordelingscriteria .....	15
4.2 De oplossingen .....	16
4.2.1. Participatiebijeenkomst .....	16
4.2.2. Online participatie.....	18
4.2.3. Voorkeursoplossingen per postcodegebied.....	19
4.3 Conclusie draagvlak.....	21
<b>5. Overige inbreng participatie</b> .....	<b>23</b>

# 1. Inleiding

Voor de MIRT-verkenning OV-knoop Eindhoven, bestaande uit de MIRT-verkenningen Spoor-knoop Eindhoven (SKE) en Multimodale Knoop Eindhoven (MMK), worden meerdere participatieactiviteiten georganiseerd om zo de verkenningen te verrijken met inbreng uit de omgeving. De participatiestrategie en -aanpak worden uitgebreid beschreven in het [Participatieplan voor de analysefase](#) en in [Participatie in stappen](#).

Het projectgebied van OV-knoop Eindhoven is opgedeeld in drie gebieden:

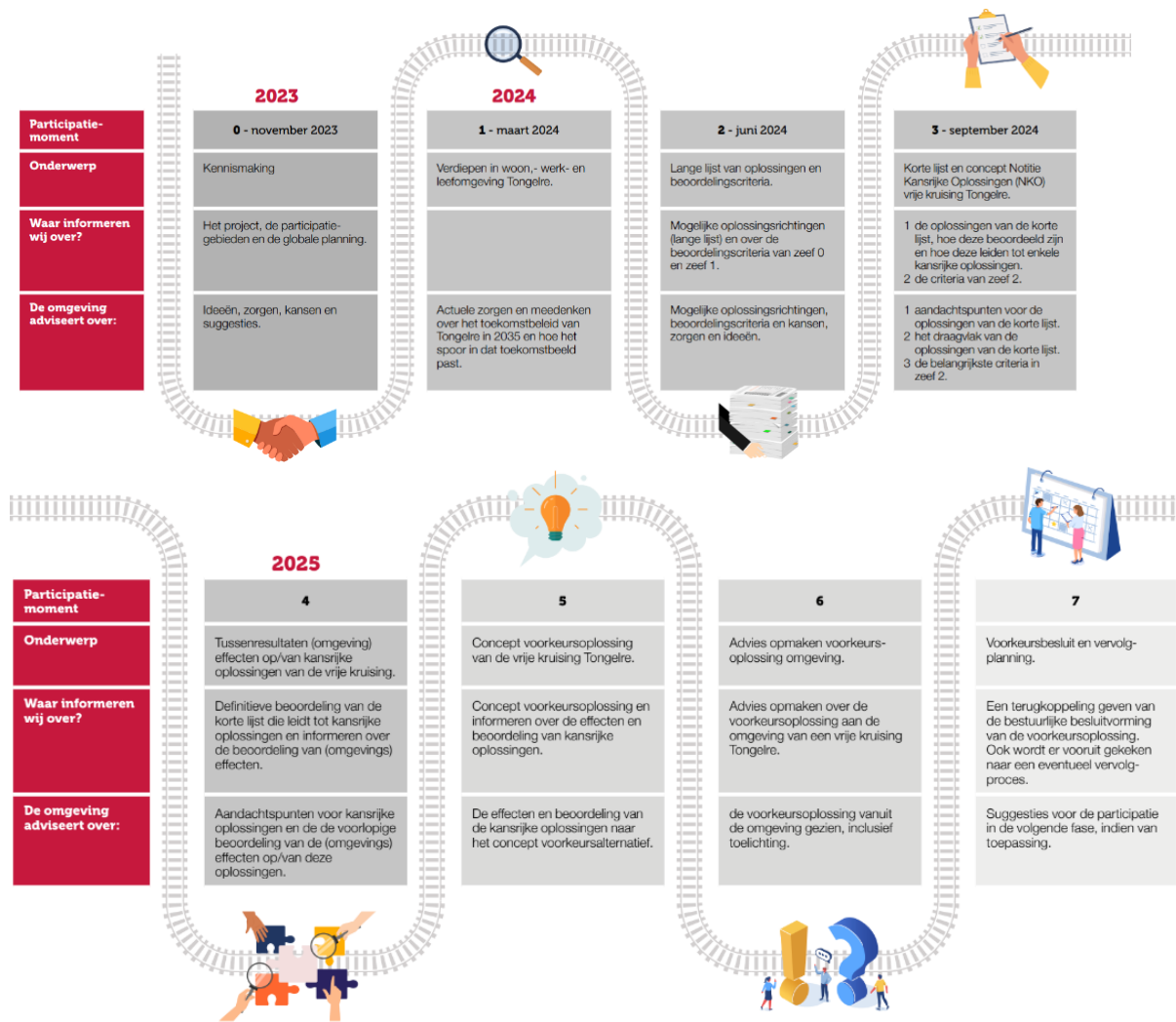
- A) Rondom Eindhoven Centraal: nieuw busstation, fietsenstalling, stationshal (allen MMK) en aanpassing van de sporen op het westelijk emplacement van en perronuitbreiding op Eindhoven Centraal (stap 1 en 3 van SKE).
- B) Ten oosten van Eindhoven Centraal: een vrije spoorkruising (stap 2a van SKE).
- C) Zoekgebied Helmond of Deurne: een keervoorziening (stap 2b van SKE).



Afbeelding 1.1: Participatiegebieden A, B en C van de MIRT-verkenning OV-knoop Eindhoven

Dit rapport beschrijft uitgebreid over de derde participatiebijeenkomst en de online participatie voor het (participatie)gebied B oftewel 'vrije spoorkruising ten oosten van Eindhoven Centraal'. De overige onderdelen van Spoor-knoop Eindhoven en Multimodale Knoop Eindhoven komen aan bod in een separaat participatieproces en -rapport.

Onderstaande afbeelding laat een schematische weergave van alle beoogde bijeenkomsten voor gebied B zien; een vrije spoorkruising.



Afbeelding 1.2: Participatiestappen verkenning vrije kruising OV-knoop, zie ook pagina 7 en 8 van de [panelen](#) (sinds 4 juni 2024 online beschikbaar)

### Participatiemoment 0 – november 2023

Op 20 en 28 november 2023 waren er informatiebijeenkomsten over de MIRT-verkenning OV-knoop. Deze bijeenkomsten werden georganiseerd om de omgeving kennis te laten maken met het gehele project. Daarnaast was het een kans voor de mensen uit de omgeving om het project te leren kennen. Ook was er de mogelijkheid om een half uur een 1-op-1 gesprek met medewerkers en vakspecialisten van het project.

### Participatiemoment 1 – maart 2024

Op 26 maart 2024 is de eerste participatiebijeenkomst voor (participatie)gebied B georganiseerd. Hiervoor zijn belanghebbenden uit Tongelre, wonend nabij het spoor genodigd. We zijn met bewoners van Tongelre in gesprek gegaan over hoe zij hun wijk na 2035 zouden willen zien en hoe het spoor met een vrije spoorkruising daarin zou passen.

## Participatiemoment 2 – juni 2024

Op 4 juni 2024 heeft de tweede participatiebijeenkomst plaats gevonden voor (participatie)gebied B, een vrije spoor kruising (gericht op stap 2a van Spoor knoop Eindhoven). Bedrijven, instellingen en bewoners van Tongelre waren welkom om de 3D-modellen van mogelijke oplossingen voor de vrije spoor kruising te bekijken. Er konden vragen over de oplossingen worden gesteld, zorgen geuit en kansen / suggesties worden aangedragen. Deze inbreng van bezoekers zijn afgewogen om al dan niet mee te nemen in de verkenning. In het [Participatierapport bijeenkomst 2](#) is dit terug te lezen.

## Participatiemoment 3 – september 2024

De derde participatiebijeenkomst vond plaats op 19 september 2024. Bewoners, bedrijven, instellingen en belangenverenigingen konden zich aanmelden voor een tijdslotronde in de middag of avond.

Iedere ronde begon met een [plenaire presentatie](#). Hierin werd toegelicht wat er met de inbreng uit de vorige bijeenkomst op 4 juni is gedaan en waar de plannen voor een vrije spoor kruising in het proces van de verkenning zijn. Ook werd door middel van een [filmpje](#) de op 4 juni 2024 geparkeerde bewonersvraag beantwoord over: de indeling van de sporen op Eindhoven Centraal en de plaats voor een vrije kruising. Daarna werden in [3D-animaties](#) de korte lijst van oplossingen voor de vrije spoor kruising getoond. Tot slot was in een tabel te zien hoe deze oplossingen scoren op verschillende thema's uit het beoordelingskader.

Na de presentatie konden bezoekers de oplossingen nog eens op eigen tempo bekijken op de [panelen](#) en vragen stellen aan projectmedewerkers. De panelen lieten een visualisatie van de oplossingen zien op een luchtfoto en de belangrijkste kenmerken van de oplossing. Het betreffen nog geen definitieve, uitgewerkte ontwerpen. In de planning- en studiefase – na het afronden van de verkenning - wordt de voorkeursoplossing pas verder uitgewerkt en kan nauwkeuriger inzicht in een uitgewerkt ontwerp worden gegeven.

Er was ook een paneel dat de conceptresultaten van de vier oplossingen op verschillende thema's (beoordelingscriteria) liet zien. De thema's in deze tabel waren een selectie van de bestuurlijk vastgestelde beoordelingscriteria en toonden de resultaten op de voor de omgeving belangrijke thema's. Denk hierbij de mate waarin het beeld voor de omgeving is verstoord, veiligheid van overwegen, bereikbaarheid van de wijk tussen de sporen, hinder voor omwonenden in de bouw fase, etc. Deze selectie is gebaseerd op de inbreng van de participatiebijeenkomst van 26 maart en 4 juni 2024. Kortom de interesse/zorgen/kansen vanuit de omgeving.

Bij binnenkomst op de locatie kreeg iedere bezoeker een zakje met muntjes. Met deze muntjes kon de bezoeker stemmen op hun voorkeursoplossing voor de vrije spoor kruising en op de thema's van de beoordelingscriteria die zij het belangrijkste vinden. Ook werd gevraagd aan bezoekers om hun stem toe te lichten. Dit zodat naast het aantal muntjes, ook inzichtelijk wordt welke aspecten voor de bezoeker doorslaggevend zijn voor zijn of haar voorkeurstem. De stemmen en onderbouwingen die bij de bijeenkomst zijn opgehaald zijn in dit rapport verwerkt.

De stemmen op de thema's van de beoordelingscriteria zijn te lezen in hoofdstuk 4.1 Beoordelingscriteria. De stemmen op de voorkeursoplossingen van de bezoekers, inclusief onderbouwing, zijn te vinden in hoofdstuk 4.2.

Suggesties en aandachtspunten zijn zowel mondeling tijdens het doorlopen van het 3D-model opgehaald, als in de persoonlijke gesprekken met projectmedewerkers. De inbreng hiervan lees je in hoofdstuk 6 Inbreng participatie terug, evenals de overweging om de zorg, het idee of wens al dan niet mee te nemen in het verkenningsproces voor een vrije spoorkruising.



## 2. Deelnemers

### Participatiebijeenkomst

Om mensen uit te nodigen voor de bijeenkomst zijn de volgende middelen ingezet:

- Huis-aan-huis uitnodigingsbrieven voor onderstaand gebied (zoekgebied stap 2a + 200m). In onderstaande afbeelding het verspreidingsgebied.



- Mailing aan personen die eerder hebben aangegeven interesse te hebben om mee te denken over een vrije spookruising (gebied B).
- Advertentie op de gemeentepagina van regiokrant Groot Eindhoven (hardcopy en digitaal).
- Advertentie in lokaal wijkblad 't Hofke (hardcopy en digitaal en op social media van 't Hofke).
- Billboardadvertentie bij het busstation op Eindhoven Centraal van maandag 9 september tot en met zondag 15 september.



Bij de participatiebijeenkomst waren zo'n 130 deelnemers aanwezig.

### Online participatie

Belangstellenden konden ook online participeren. Via Location Based Advertising, getarget op het gebied waarin de bewonersbrieven zijn verspreid, zijn mensen op de hoogte gebracht van de online

participatie. Men kon participeren via de [website van OV-knoop Eindhoven](#).



Met de online participatie hebben 587 mensen meegedaan, grotendeels wonend in gemeente Eindhoven (verderaf of dichterbij de spoorse plannen, zie ook 4.2.3). Deelnemers van de online participatie waren omwonenden, andere belanghebbenden, en reizigers die van Eindhoven station gebruik maken.



### 3. Sfeerverslag

#### **Inwoners brengen hun stem uit over een vrije spoorkruising**

Op donderdag 19 september 2024 vond de derde participatiebijeenkomst plaats over een vrije spoorkruising ten oosten van Eindhoven Centraal, onderdeel van de MIRT-verkenning [OV-knoop Eindhoven](#). Zo'n 130 inwoners vonden hun weg naar de Ilse Wouters Academy aan de Daalakkersweg. We presenteerden de vier mogelijke oplossingen in 3D-beelden. Daarnaast toonden we hoe de verschillende oplossingen scoren op thema's die bij de vorige participatiebijeenkomsten door de omgeving belangrijk werden gevonden. Aan de omgeving werd de prangende vraag gesteld: welke oplossing voor een vrije spoorkruising heeft jouw voorkeur, en waarom?

Inwoners konden zich aanmelden voor een tijdslotronde in de middag of avond. Iedere ronde startte met een presentatie. Na de presentatie konden de bezoekers op eigen tempo langs de informatiepanelen lopen en hun voorkeursstemmen uitbrengen op de overgebleven oplossingen en hun belangrijkste beoordelingscriteria. In dit verslag geven we een terugblik op de bijeenkomst en een samenvatting van de inbreng uit de omgeving.

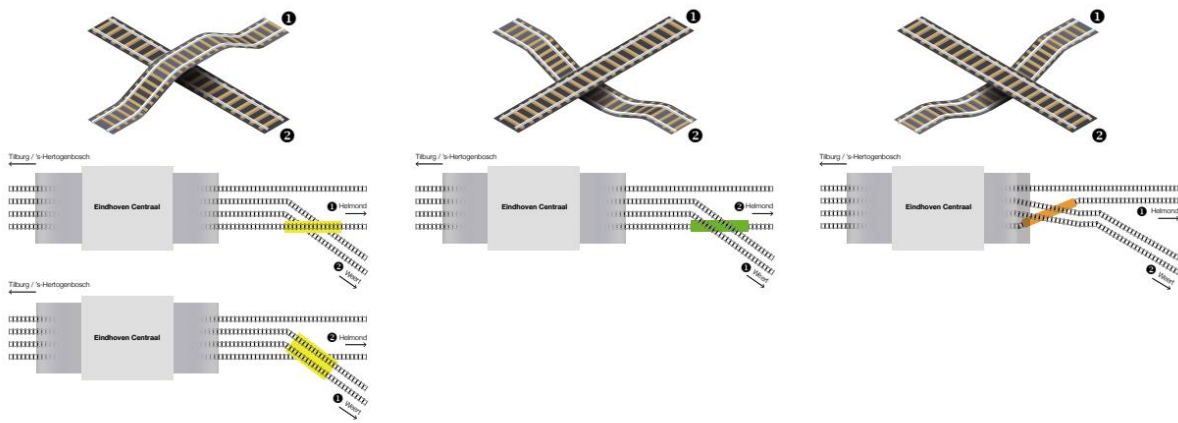
#### **Presentatie**

Tijdens de presentatie gaven we via een [filmpje](#) antwoord op de veelgestelde bewonersvraag: "Waarom moeten de treinen kruisen ten oosten van Eindhoven Centraal en niet bijvoorbeeld aan de westzijde van Eindhoven Centraal?" De visuele uitleg maakte het antwoord op de vraag duidelijker.



*Afbeelding 1: de presentatie bij start van iedere ronde*

Daarna zoomden we in op het MIRT-proces en waar we ons in dat proces bevinden in de verkenningsfase. Van alle mogelijke oplossingsrichtingen zijn nog vier manieren om het probleem van de spoorkruising in Tongelre op te lossen over, zie afbeelding 2. Impressies van deze vier overgebleven oplossingen toonden we in [3D-beelden, om de bezoekers een beeld te geven van de impact op de omgeving.](#)



**Fly-over bij Tongelre**

Het ene spoor gaat met een brug over het bestaande spoor heen. Twee mogelijke oplossingen zijn: het spoor Eindhoven – Weert wordt verhoogd, of het spoor Eindhoven – Helmond.

**Dive-under bij Tongelre**

Het ene spoor gaat met een tunnel onder het bestaande spoor door. Een mogelijke oplossing is: het spoor Eindhoven – Helmond wordt verlaagd.

**Dive-under op het oostelijk emplacement**

Het ene spoor gaat met een tunnel onder het bestaande spoor door. Een mogelijke oplossing is: het spoor Eindhoven – Helmond wordt verlaagd op het oostelijk emplacement.

*Afbeelding 2: vier oplossingsrichtingen in versimpelde afbeeldingen*

We lieten vervolgens in een tabel zien hoe deze oplossingen scoren op verschillende thema's uit het beoordelingskader. Deze thema's kwamen vaak naar voren als zorgen of kansen tijdens eerdere bewonersbijeenkomsten. Specialistinnen binnen de MIRT-verkenning hebben de vier oplossingen vergeleken op deze thema's en ze een score gegeven. Zie hiervoor afbeelding 3. Lees meer onder het kopje 'Beoordelingscriteria' op pagina 4 van dit sfeerverslag.

# OV-knoop Eindhoven

## Beoordelingskader

We hebben de oplossingen vergeleken op verschillende punten. In de tabel lees je de belangrijkste beoordelingscriteria en hoe iedere oplossing daarop scoort. We laten niet alle beoordelingscriteria zien in de tabel, maar wel de criteria die in vorige participatiebijeenkomsten voor de omgeving belangrijk zijn gebleken.

**Legenda:**

0	geen / heel weinig
X	iets meer
XX	meer
XXX	behoorlijk meer
XXXX	aanzienlijk meer

Scores beoordelingscriteria		Fly-over naar Helmond	Fly-over van en naar Weert	Dive-under op het oostelijk emplacement	Dive-under naar Helmond
<b>Draagt bij aan de projectdoelen</b>	- Capaciteitsverhoging	XXX	XX	X	XXXX
	- Robuustheid	XXXX	XXXX	XX	XXXX
	- Toekomstvastheid	XXX	XX	XX	XXXX
	- Kansen voor duurzaamheid: materiaal(her)gebruik en verharding	XXX	XX	X	X
<b>Technische complexiteit om te bouwen</b>		XX	XXX	XXX	XXX
<b>Kosten</b>		XX	XX	XXXX	XXXX
<b>Impact op de stedelijke omgeving</b>	- Verstoorde beeld voor de omgeving	XX	XXXX	0	0
	- Benodigde grond van anderen voor de eindsituatie	X	X	0	X
<b>Natuur en landschap</b>	- Groene gebieden nodig in bouwfase*	X	X	0	XX
<b>Afname geluid*</b>		0	0	X	X
<b>Toename trillingen*</b>		0	XXX	0	X
<b>Gezondheid</b>	- Afname luchtkwaliteit	0	0	X	X
<b>Veiligheid</b>	- Groter risico bij vervoer met gevaarlijke stoffen*	0	0	0	0
	- Afname veiligheid van de overwegen in Tongelre*	X	X	X	X
	- Mindere bereikbaarheid van de wijk tussen de sporen*	X	0	X	X
<b>Uitvoeringshinder</b>	- Benodigde gronden van anderen tijdens de bouwfase	X	XX	0	XX
Hinder tijdens de bouwfase voor:	- Omwonenden	X	XX	0	XX
	- Treinreizigers	X	XX	X	X
	- Weggebruikers Insulindelaan	X	X	0	XXX

\*Eventuele maatregelen worden in de Planring&Studietoets berekend en bepaald a.d.h.v. den geldende voorschriften, wet- of regelgeving.

Afbeelding 3: beoordelingskader

Tijdens de presentatie konden bezoekers (persoonlijke) vragen stellen. Er werden vooral vragen gesteld over het aanzicht ("Hoe hoog wordt zo'n fly-over?" en "Tot waar komt een fly-over/dive-under?"), de overlast (zowel tijdens de bouw als de leefbaarheid in de buurt als er in de toekomst meer treinen rijden) en over de participatie ("Worden onze stemmen wel gehoord?" en "Hoe tellen onze stemmen mee").

### Vier oplossingen voor een vrije spoor kruising

Na de presentatie vervolgden bezoekers hun weg naar de foyer. Daar waren opnieuw de vier oplossingen te zien op [informatiepanelen](#), dit keer met een visualisatie van de oplossingen op een luchtfoto. Deze impressie is gemaakt [om de bezoekers een beeld te geven van de impact op de omgeving](#). Per oplossing waren ook de belangrijkste kenmerken (plus- en minpunten) op een rijtje gezet. Deze kenmerken waren geselecteerd op informatie uit eerdere participatiebijeenkomsten, waardoor we wisten wat omwonenden belangrijk en minder belangrijk vinden. Er waren genoeg specialisten aanwezig zodat iedereen zijn/haar vragen kon stellen en extra uitleg kon krijgen.



*Afbeelding 4: bezoekers bij de informatiepanelen*

Met de kennis over de verschillende oplossingen op zak, konden bezoekers een stem uitbrengen op hun voorkeursoplossing. We vroegen hen om hun keuze op papier toe te lichten.



*Afbeelding 5: bezoekers stemmen op hun voorkeursoplossing*

De bezoekers vonden het fijn om te stemmen en zo hun mening te laten horen. Toch vonden sommigen het moeilijk om een keuze te maken en was het voor hen niet helemaal duidelijk wat er met de stemmen zou gebeuren.

Hieronder zie je de uitslag van de stemmen per oplossing. Let op: de oplossing met de meeste stemmen wordt niet automatisch uitgevoerd. We nemen de resultaten mee in een rapport voor de bestuurders onder het kopje 'Draagvlak'. In het rapport voegen we ook een verdere analyse toe, zoals de voorkeur per postcodegebied en de redenen waarom mensen voor een bepaalde oplossing kozen. Zo hebben bestuurders zowel de cijfers als de uitleg, waarmee ze de meest kansrijke

oplossingen kunnen kiezen (één of meer). Meer informatie hierover vind je onder het kopje 'Wat gebeurt er met de inbreng' op pagina 5.

**1. Fly-over naar Helmond: 13 stemmen (10,2%)**

Bewoners kozen voor deze oplossing omdat het ontwerp goedkoper is, minder overlast veroorzaakt tijdens de uitvoering en haalbaar is.

**2. Fly-over van en naar Weert: 1 stem (0,8%)**

De bewoner die voor deze oplossing koos, vond het het veiligste ontwerp en zag dat het minder impact heeft op het treinverkeer.

**3. Dive-under bij Tongelre: 36 stemmen (28,3%)**

Bewoners kozen deze optie omdat het na de bouw weinig effect lijkt te hebben op het groen en aanzienlijk minder impact heeft op de stedelijke omgeving van de woonwijk.

**4. Dive-under op het oostelijk emplacement: 69 stemmen (54,3%)**

Bewoners kozen deze oplossing omdat het weinig impact heeft op de leefomgeving en het uitzicht in Tongelre en de geluidsoverlast beperkt.

**5. Geen voorkeur: 8 stemmen (6,3%)**

Mensen zonder voorkeur vonden het moeilijk om de ontwerpen te vergelijken omdat ze nog niet in detail waren uitgewerkt, of omdat ze zich niet betrokken genoeg voelden bij het project.

### **Beoordelingscriteria**

Ook de scores van de verschillende oplossingen op thema's (een deel van het de beoordelingscriteria) was op een groot paneel te vinden in de foyer. Bezoekers konden hun vragen stellen aan onder andere specialisten op het gebied van geluid, trillingen, vervoer van gevaarlijke stoffen en vastgoed. Dit maakte deze - behoorlijk ingewikkelde - thema's wat begrijpelijker. Er werden veel korte gesprekken gevoerd tussen experts en bezoekers. Met de verkregen informatie konden bezoekers drie stemmen uitbrengen op de thema's die zij het meest belangrijk vinden:

- Impact op de stedelijke omgeving: 85 stemmen (22,4%)
- Veiligheid: 69 stemmen (18,2%)
- Geluid: 52 stemmen (13,7%)
- Natuur en landschap: 50 stemmen (13,2%)
- Trillingen: 44 stemmen (11,6%)
- Gezondheid: 25 stemmen (6,6%)
- Uitvoeringshinder: 21 stemmen (5,5%)
- Draagt bij aan projectdoel: 18 stemmen (4,7%)
- Kosten: 12 stemmen (3,2%)
- Technische complexiteit: 2 stemmen (0,5%)
- Geen voorkeur: 2 stemmen (0,5%)





*Afbeelding 6: gesprekken over de scores van de oplossingen op verschillende thema's*

### **Meest genoemde kansen, zorgen en ideeën**

Tijdens de bijeenkomst waren er verschillende mogelijkheden om advies te geven, kansen of ideeën aan te dragen en/of zorgen te uiten. Onder andere door één-op-één gesprekken met inhoudelijke specialisten en het invullen van vragen- en opmerkingenkaartjes in de foyer. Alle reacties hebben we verzameld. Hieronder staan de meest genoemde kansen, zorgen en ideeën op hoofdlijn:

- Minder gelijkvloerse spoorwegovergangen. Liever een ongelijkvloerse kruising tussen de weg en het spoor zodat de wijk beter bereikbaar blijft zonder dat ze steeds moeten wachten op de treinen.
- Geluidsoverlast mag niet verder toenemen.
- Behoud van natuur in het Wasven en voldoende groen in Tongelre.
- Uitzicht en horizonvervuiling worden niet op prijs gesteld.
- Veel zorgen over het vervoer van gevaarlijke stoffen op het spoor, en toename van treinen op het spoor.
- Emotie over dat twee van de vier oplossingen in de lucht zijn die boven de huidige ligging van het spoor uitkomen. De impact op bewoners en woningwaarde daarvan is enorm.

### **Wat gebeurt er met de inbreng?**

Tijdens de bijeenkomst gaven sommige bezoekers aan twijfel te hebben over de rol en invloed van de participatie, en of ProRail en bestuurders wel echt open staan voor de ideeën en zorgen van de bezoekers. We gebruiken alle verzamelde kansen, zorgen en ideeën om de plannen te verbeteren. Alle bijdragen worden besproken om te bepalen wat we ermee kunnen doen en hoe we hiermee verdergaan in dit proces. Dit wordt vastgelegd in een participatierapport.

De stem van de omgeving (onder andere het aantal muntjes per oplossing en de daar bijbehorende toelichting) wordt meegenomen in de Notitie Kansrijke Oplossingen voor de bestuurders. Op basis daarvan beslissen zij welke oplossing(en) kansrijk zijn en doorgaan naar de volgende fase van deze verkenning. De inbreng van bewoners wordt ook meegewogen.

We verwachten dat rond het einde van 2024 de bestuurders zullen beslissen hoe de vervolgfase ingevuld zal worden. Begin 2025 zullen we de bewoners hierover informeren.  
Meer informatie over de MIRT-verkenning van de OV-knoop Eindhoven, vrije kruising Tongelre vind je op [www.ovknoopeindhoven.nl](http://www.ovknoopeindhoven.nl).

## 4. Draagvlak

Na de [plenaire presentatie](#), het bekijken van de [panelen](#) in de foyer en het stellen van vragen aan projectmedewerkers, konden bezoekers een voorkeursstem uitbrengen voor één van de vier oplossingen aan een vrije spoor kruising (4.2). Het doel hiervan was het ophalen van de voorkeursoplossing van de (directe) omgeving en achterhalen welke aspecten doorslaggevend hierbij waren. De resultaten worden meegenomen in draagvlak per oplossing richting de bestuurders, die eind 2024 een keuze maken over welke oplossingen kansrijk zijn. Daarnaast konden bezoekers drie stemmen uitbrengen op voor hun belangrijke thema's van de beoordelingscriteria, waaraan oplossingen getoetst worden (4.1).

### 4.1 Beoordelingscriteria

Tijdens de participatiebijeenkomst is op een paneel getoond hoe de concept resultaten van de vier oplossingen op verschillende thema's van de beoordelingscriteria scoren. De thema's in deze tabel zijn een selectie van de bestuurlijk vastgestelde beoordelingscriteria én toonden ook de resultaten op de voor de omgeving belangrijke thema's als verstoord beeld voor de omgeving, veiligheid overwegen, bereikbaarheid van de wijk tussen de sporen, hinder voor omwonenden in de bouwfase, etc. Deze selectie is gebaseerd op de inbreng van de participatiebijeenkomst van 26 maart en 4 juni 2024. Kortom de interesse/zorgen/kansen vanuit de omgeving. Bij de projectmedewerkers bij het paneel kon verder toelichting worden gevraagd op de thema's en scores. Daar werd veelvuldig gebruik van gemaakt. Daarna konden de bezoekers elk drie voorkeursstemmen uitbrengen.

Beoordelingscriteria	Aantal stemmen
Draagt bij aan projectdoelen - <i>Capaciteitsverhoging</i> - <i>Robuustheid</i> - <i>Toekomstvastheid</i> - <i>Kansen voor duurzaamheid: materiaal (her)gebruik en verharding</i>	3
Technische complexiteit om te bouwen	1
Kosten	5
Impact op stedelijke omgeving - <i>Verstoord beeld voor de omgeving</i> - <i>Benodigde grond van anderen voor de eindsituatie</i>	36
Natuur en landschap - <i>Groene gebieden nodig in bouwfase</i>	20
Geluid	29
Trillingen	13
Gezondheid - <i>Afname luchtkwaliteit</i>	6
Veiligheid - <i>Groter risico bij vervoer met gevaarlijke stoffen</i> - <i>Afname veiligheid van de overwegen in Tongelre</i> - <i>Mindere bereikbaarheid van de wijk tussen de sporen</i>	30
Uitvoeringshinder	4
Geen voorkeur	1
Totaal aantal uitgebrachte stemmen	148

Tabel 4.1.1: Stemmen per beoordelingscriterium

Ongeveer een derde van de bezoekers heeft gestemd op de beoordelingscriteria. Uit deze stemmen is op te maken, dat een grote meerderheid van de bezoekers de impact op de stedelijke omgeving het belangrijkste vond (24%). Daarop volgen als belangrijke thema's van de beoordelingscriteria: veiligheid (20%), de impact van geluid (20%) en de impact op natuur en landschap (14%). Allemaal thema's die de (direct) omwonenden raken in hun dagelijkse kwaliteit van hun leefomgeving. Het minst belangrijke bleken de technische complexiteit (1%) te zijn, of het project bijdraagt aan de projectdoelen (3%) en de uitvoeringshinder (3%). Deze uitkomst is logisch, omdat oplossingen gevolgen hebben voor de directe (leef)omgeving van omwonenden. In eerdere participatiebijeenkomsten zijn de gevolgen voor de (leef)omgeving ook steeds door bewoners bij het project onder de aandacht gebracht. De vraag overheerst: meer treinen, meer overlast voor ons als omgeving en wat krijgen wij ervoor terug?

## 4.2 De oplossingen

Het uitbrengen van de voorkeursstemmen van de omgeving op de vier oplossingen<sup>1</sup> zijn op twee manieren mogelijk gemaakt:

- 1) Tijdens de participatiebijeenkomst – stemmen door middel van muntjes, met de mogelijkheid om verduidelijkende vragen te stellen.
- 2) Online participatie – online stemmen, zonder de mogelijkheid om verduidelijkende vragen te stellen.

Bij beide manieren is aan de stemmer gevraagd om aan te geven vanuit welke postcode de stem wordt uitgebracht, zodat er inzicht is in mogelijk verschil van stemmen op basis van herkomst van de stemmers.

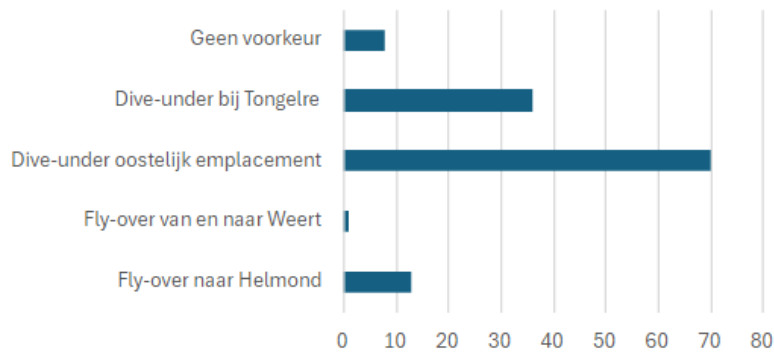
### 4.2.1. Participatiebijeenkomst

Met het groene muntje hebben bezoekers gestemd op hun voorkeursoplossing van de vier kortelijstoplossingen voor een vrije spoorkruising: *Fly-over naar Helmond*, *Fly-over van en naar Weert*, *Dive-under op oostelijk emplacement* en *Dive-under bij Tongelre*<sup>1</sup>. Deze vier oplossingsrichtingen zijn plenair gepresenteerd in de theaterzaal en waren aansluitend in eigen tempo te bekijken op de panelen in de foyer. In de foyer kon met ook verdiepende vragen stellen over de oplossingen aan projectmedewerkers.

In totaal hebben 128 van de 130 bezoekers hun stem uitgebracht op één van de vier oplossingen of 'geen voorkeur'. In onderstaande tabel is de uitgebrachte stemverdeling weergegeven.

---

<sup>1</sup> De oplossing *Dive-under naar Helmond* ligt in Tongelre. In dit rapport wordt deze oplossing de *Dive-under bij Tongelre* genoemd.



Afbeelding 4.2.1: Stemmen Voorkeursoplossing vanuit de omgeving tijdens de participatiebijeenkomst

Een absolute meerderheid van de bezoekers stemde voor de oplossingen van een *Dive-under op het oostelijk emplacement* (55%), gevolgd door een *Dive-under bij Tongelre* (28%). Dat maakt dat 83% van de bezoekers voorkeur heeft voor een dive-under oplossing, versus 11% voor fly-over oplossing. Enkele bezoekers (6%) hebben aangegeven 'geen voorkeur' te hebben, omdat zij het moeilijk vonden om de ontwerpen te vergelijken, of omdat zij zich niet betrokken genoeg voelden bij het project.

#### Dive-under op het oostelijk emplacement

Voor 70 bezoekers was een *Dive-under op het oostelijk emplacement* de voorkeursoplossing.

De meest genoemde toelichtingen van bezoekers waarom deze oplossing hen aansprak waren:

- Heeft het minste impact op de stedelijke omgeving (uitzicht)
- Heeft het meeste impact op de bewoners van de wijk Tongelre (leefbaarheid)
- Verminderen van geluidsoverlast
- Behoud van natuur en landschap, waaronder het Wasven
- Draagt bij aan doelen van het project, zoals toekomstgerichtheid en duurzaamheid

#### Dive-under bij Tongelre

Voor 36 bezoekers was een *Dive-under bij Tongelre* de voorkeursoplossing. De meest genoemde toelichtingen van bezoekers waarom deze oplossing hen aansprak waren:

- Draagt bij aan doelen van het project, zoals toekomstgerichtheid en capaciteit
- Veiliger en beter voor de gezondheid (luchtkwaliteit)
- Impact op de stedelijke omgeving, voornamelijk uitzicht en de leefbaarheid van de wijk
- Verminderen van de geluidsoverlast
- Behoud van natuur en landschap

#### Fly-over naar Helmond

Voor 13 bezoekers had een *Fly-over naar Helmond* de voorkeur. De meest genoemde toelichtingen van bezoekers waarom deze oplossing hen het meest aansprak waren:

- De fly-over naar Helmond ziet er mooi uit
- Deze oplossing is realistisch (haalbaarheid)
- Minder kosten
- Minder hinder tijdens de uitvoeringsfase

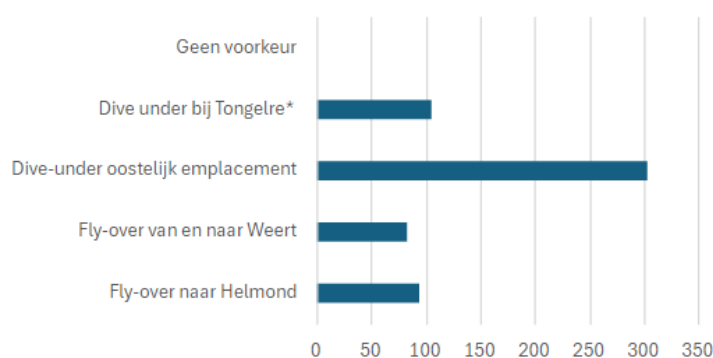


### Fly-over van en naar Weert

Voor 1 bezoeker was een *Fly-over van en naar Weert* de voorkeursoplossing. De genoemde reden voor deze stem was dat de fly-over meer bereikbaarheid van de wijk bood. De bezoeker zag hier een koppelkans voor het verminderen van overwegen.

#### 4.2.2. Online participatie

De online participatie is via social media middels location based advertising onder de aandacht gebracht. Op de website [ovknoopeindhoven.nl](http://ovknoopeindhoven.nl) konden de deelnemers lezen over de vier kortelijstoplossingen. Deze informatie was vergelijkbaar met de informatie die tijdens de participatiebijeenkomst is getoond op panelen. Daarna werden ze via de stemknop naar de stempagina geleid waar ze konden stemmen voor één van de vier oplossingen voor een vrije spoor kruising<sup>2</sup>. In onderstaande afbeelding is de stemverdeling weergegeven.



Afbeelding 4.4.2: Voorkeursstemmen op de oplossing vanuit online participatie

*\*Disclaimer: Op de projectwebsite [ovknoopeindhoven.nl](http://ovknoopeindhoven.nl) stonden de vier oplossingen inclusief toelichting en afbeelding onder elkaar, waaronder ook de oplossing "dive-nder naar Helmond". Het stemmen vond plaats op een andere website, waar alleen de titels van de verschillende oplossingen stonden. Hier stond per ongeluk "dive-nder naar Weert" in plaats van "dive-nder naar Helmond". Deze fout is tijdens de participatieperiode hersteld.*

*In totaal hebben 49 mensen gestemd op de dive-nder naar Weert. Omdat de stemmen anoniem zijn, is niet te achterhalen of deze stemmers eigenlijk de dive-nder naar Helmond bedoelden. Vier mensen hebben in hun toelichting aangegeven dat zij de dive-nder naar Helmond bedoelden. Deze 4 stemmen zijn toegevoegd aan de stemmen voor dive-nder naar Helmond. De overige 45 stemmen beschouwen we als stemmen voor de dive-nder naar Weert. In de huidige fase, van de Notitie Kansrijke Oplossingen, horen deze beide dive-unders tot dezelfde familie van oplossingen. De stemmen voor dive-nder Helmond en dive-nder Weert zijn dan ook samengevoegd als stemmen voor dive-nder bij Tongelre, waarmee alle stemmen meegenomen worden in de onderbouwing van het draagvlak in de omgeving van de verschillende oplossingen. ProRail betreurt de mogelijke verwarring door deze fout en neemt verantwoordelijkheid voor de onjuiste informatie.*

Ook bij de online participatie heeft een absolute meerderheid van de deelnemers een sterke voorkeur voor een *Dive-nder op het oostelijk emplacement* (55%). De meeste mensen stemden hiervoor omdat deze oplossing voordelen biedt voor de stedelijke omgeving, zoals een minder verstoord straatbeeld en meer leefbaarheid van de wijk Tongelre. Andere redenen waren bescherming van natuur en landschap en de mate waarin de oplossing bijdraagt aan de projectdoelen. De andere oplossingen hadden duidelijk een minder sterke voorkeur vanuit de omgeving: *Dive-nder bij Tongelre* (18%), *Fly-over naar Helmond* (16%) en *fly-over van en naar Weert* (14%).

<sup>2</sup> Er is geen limiet gesteld aan het aantal keer dat men kon stemmen, waardoor de resultaten een lagere betrouwbaarheid heeft. Wel geeft het inzicht in de voorkeur vanuit de omgeving.

#### Dive-under op het oostelijk emplacement

Voor 304 online deelnemers was een *Dive-under op het oostelijk emplacement* de voorkeursoplossing. De meest genoemde argumenten waarom mensen voor deze oplossing kozen:

- Minder impact op de wijk en de bewoners van Tongelre
- Minder belemmering van het uitzicht
- Draagt bij aan de projectdoelen, zoals duurzaamheid, toekomstgerichtheid en capaciteit van het spoor.
- Een mooier eindresultaat
- Geen verstoring van natuur en landschap, waaronder het Wasven

#### Dive-under bij Tongelre

Voor 105 online deelnemers was een *Dive-under bij Tongelre* de voorkeursoplossing. De meest genoemde argumenten waarom mensen voor deze oplossing kozen:

- Een minder belemmerd uitzicht (horizonvervuiling)
- Draagt bij aan de projectdoelen, een goede lange termijnoplossing en capaciteitsverhoging
- Het minste effect op de wijk en bewoners van Tongelre
- De mooiste oplossing
- Minder geluidsoverlast

#### Fly-over naar Helmond

Voor 95 online deelnemers was een *Fly-over naar Helmond* de voorkeursoplossing. De meest genoemde argumenten waarom mensen voor deze oplossing kozen:

- Minder hoge kosten
- Een realistische, mooie oplossing
- Draagt bij aan de projectdoelen, voornamelijk capaciteitsverhoging van het spoor
- Zorgt voor een meer punctuele/betrouwbare dienstregeling (robustheid)
- Minder impact op de omgeving en de natuur

#### Fly-over van en naar Weert

Voor 83 online deelnemers was een *Fly-over van en naar Weert* de voorkeursoplossing. De meest genoemde argumenten waarom mensen voor deze oplossing kozen:

- Draagt goed bij aan de projectdoelen, waaronder toekomstgerichtheid en capaciteitsverhoging van het spoor
- Zorgt voor een meer punctuele/betrouwbare dienstregeling (robustheid)
- De kosten zijn minder hoog
- Deze oplossing ziet er mooi uit
- Een realistische oplossing

#### 4.2.3. Voorkeursoplossingen per postcodegebied

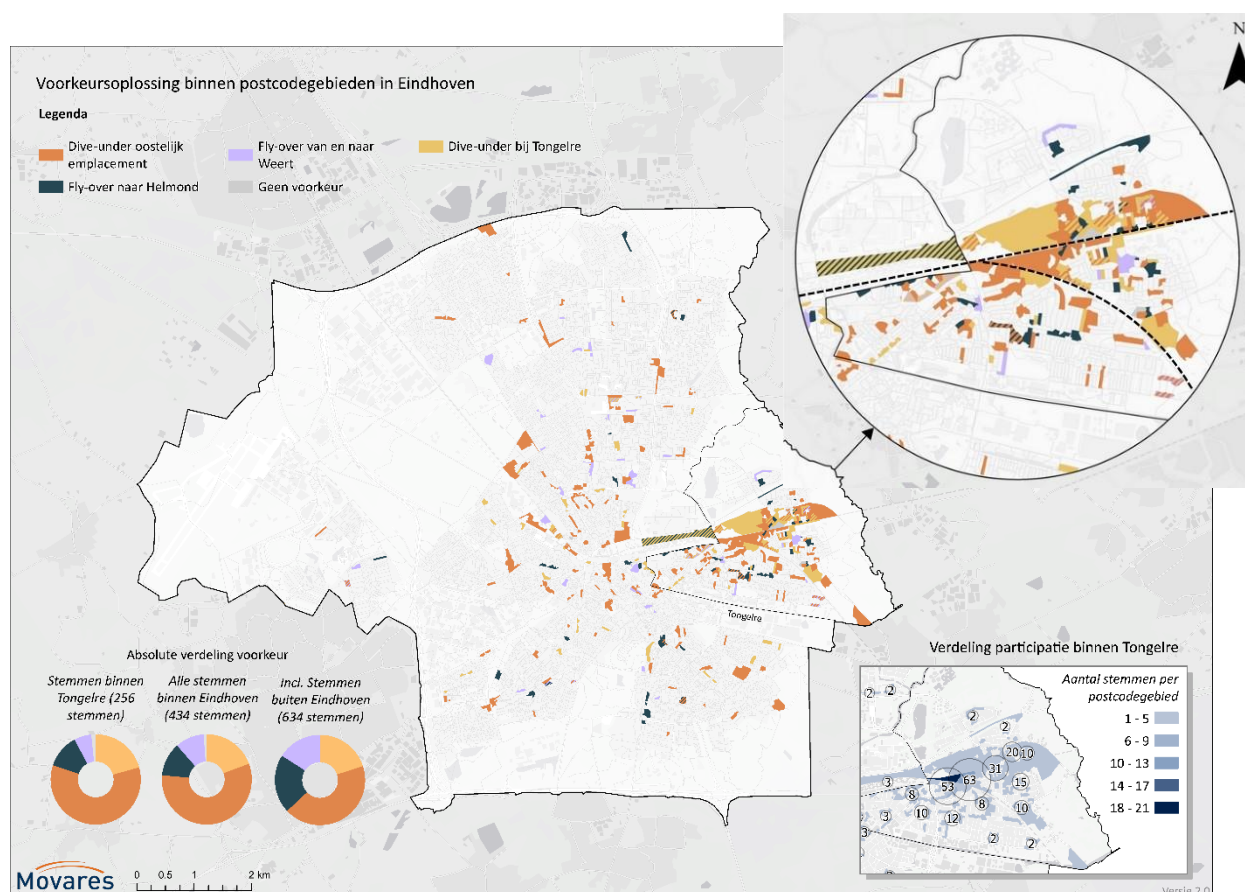
De stemmen van de omgeving voor hun voorkeursoplossing zijn ook per postcode (4 cijfers en 2 letters zijn tijdens de participatie gevraagd, zowel online als fysieke bijeenkomst) in kaart gebracht. De resultaten hiervan zie je in afbeelding 4.4.3. Deze stemmen zijn niet absoluut, de kleuren geven enkel weer welke oplossing de meeste stemmen heeft gekregen per postcode.

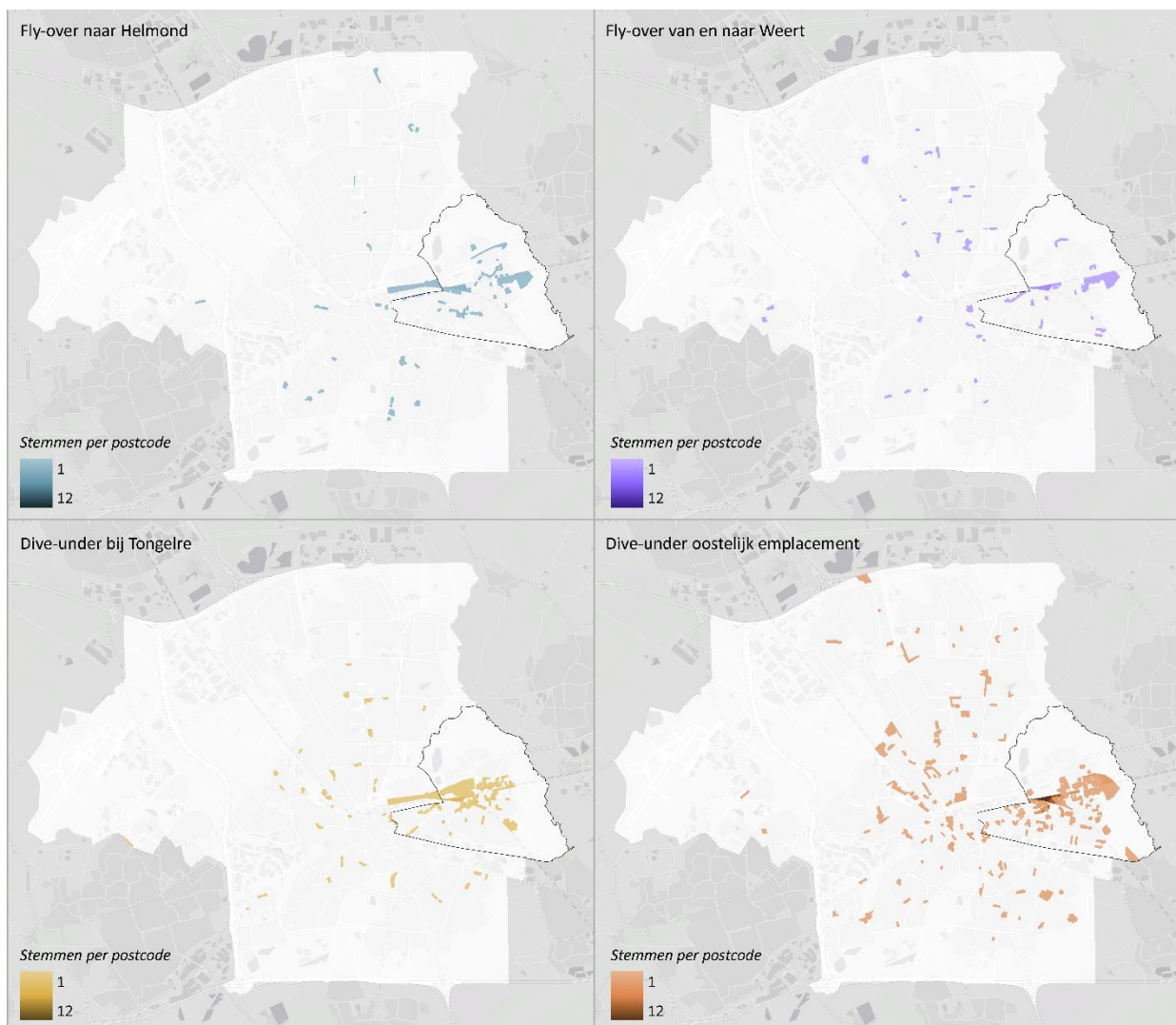
De bewoners van Tongelre in specifiek het gedeelte tussen de sporen hebben het meeste gestemd op een *Dive-under op het oostelijk emplacement*. Evenals de straten die direct aan de sporen gelegen zijn, zoals de Kalverstraat.

Het Wasven heeft een voorkeur voor Dive-under bij Tongelre, samen met het oostelijker gelegen gedeelte van de Kalverstraat.

Door bewoners binnen het zoekgebied voor een vrije spookruising (stap 2a, zie afbeelding 5.2) is nagenoeg niet gestemd op een vorm van een fly-over. De Hofstraat geeft daarbij expliciet aan dat zij van het geluidscherm vanuit MeerJarenProgrammaGeluid op de locatie van het spoor naar Helmond destijds hebben afgezien, zodat zij een vrijer uitzicht behouden vanuit hun woningen naar het Wasven. Een fly-over naar Helmond zou hieraan dus volledig tegenstrijdig zijn.

Er valt op te merken dat de stemmen voor een fly-over voornamelijk afkomstig van mensen die verder weg wonen van het spoor. Deze mensen hebben daarmee minder overlast van deze oplossing.



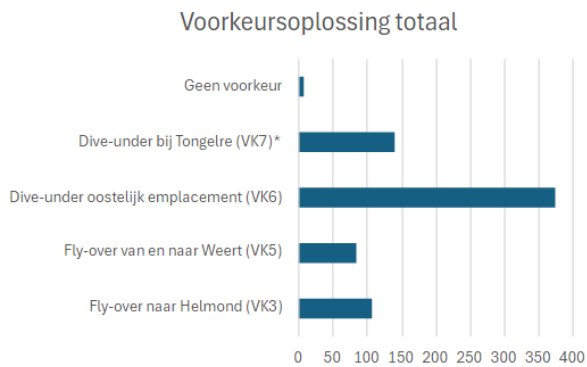


De variant 'Dive-Under Oostelijke Emplacement' heeft de meeste stemmen per postcodegebied, met een maximum van 12 stemmen. De kaarten van de overige oplossingen zijn op gelijke wijze gestandaardiseerd om onderlinge vergelijking mogelijk te maken.

Afbeelding 4.4.3: Stemmen van de omgeving op hun voorkeursoplossingen, per postcode.

### 4.3 Conclusie draagvlak

Alle drie de participatiebijeenkomsten en de online participatie hebben een bovengemiddeld hoge opkomst gehad. De betrokkenheid vanuit Tongelre voor deze spoorse plannen is erg groot. De stemmen en onderbouwingen hebben bijgedragen aan het beoordelingscriteria draagvlak voor de vier oplossingen van een vrije spoor kruising ten oosten van Eindhoven Centraal.



Afbeelding 5.1: Voorkeursoplossing totaal, van de participatiebijeenkomst en de online participatie samen.<sup>3</sup>

De stemmen laten een duidelijke voorkeur zien voor een *Dive-under op het oostelijk emplacement* (VK6), vanwege de impact van de andere oplossingen op de leefbaarheid voor omwonenden in Tongelre. Navraag op het aspect leefbaarheid resulteerde in grote zorgen over: aanzienlijk verminderd uitzicht vanuit de woningen, toename van geluid en trillingen, negatieve impact op groen en natuur-/recreatiegebied het Wasven en daling van de woningwaarde. Dit komt overeen met de uitgebrachte stemmen op de voor de omgeving belangrijkste thema's uit het beoordelingskader: Impact op de stedelijke omgeving, afname geluid en natuur en landschap hadden hoge stemmen. Maar ook veiligheid heeft als belangrijk beoordelingscriterium gescoord. In een vervolg dienen deze criteria nader bekeken te worden in analyses, impact en (on)mogelijkheden.

*Dive-under naar Helmond* (VK7) scoort second best, maar wel met de aantekening dat bezoekers niet verwachten dat de dure en impactvolle oplossing VK6 voor reizigers en vervoerders door bestuurders als kansrijk wordt vastgesteld eind 2024. In dat geval krijgt elke vorm van een *Dive-under in Tongelre* (VK7) de voorkeur. De *Fly-overs* (VK3 en VK5) zijn vanwege de impact op leefbaarheid van Tongelre aanzienlijk minder populair bij de omgeving.

Een analyse van de uitgebrachte stemmen per postcode resulteert in:

De meerderheid van bewoners uit Tongelre (gedeelte tussen de sporen) hebben gestemd op een *Dive-under op het oostelijk emplacement*. Evenals de straten die direct aan de sporen gelegen zijn, zoals de Kalverstraat. Het Wasven heeft een voorkeur voor een *Dive-under naar Helmond*, samen met het oostelijker gelegen gedeelte van de Kalverstraat. Binnen het zoekgebied voor een oplossing (omcirkelde gedeelte in afbeelding 5.2) van een vrije kruising is nagenoeg niet gestemd op een vorm van een *Fly-over*. De Hofstraat geeft daarbij expliciet aan dat zij van het geluidsscherp vanuit MeerJarenProgrammaGeluid op de locatie van het spoor naar Helmond destijds hebben afgezien, zodat zij een vrijer uitzicht behouden vanuit hun woningen naar het Wasven. Een *Fly-over naar Helmond* zou hieraan dus volledig tegenstrijdig zijn.



Afbeelding 5.2: Zoekgebied voor oplossing vrije spoorkruising

<sup>3</sup> Zie disclaimer bij figuur 4.4.2.



<i>Meenemen:</i>	<i>als de inbreng wordt opgenomen in (het proces van) de verkenning. De zeefmomenten bepalen welke oplossingen doorgaan en welke afvallen.</i>
<i>Overwegen:</i>	<i>als de inbreng vraagt om iets te voorkomen dat niet in voorschriften, wet- of regelgeving is geregeld.</i>
<i>Doorzetten naar latere fase:</i>	<i>als de inbreng in een latere fase van het MIRT-proces kan worden overwogen/toegepast, ook als het een meekoppelskans betreft.</i>
<i>Afwijzen:</i>	<i>als de inbreng niet wordt opgenomen in (het proces van) de verkenning en dus definitief afvalt.</i>

## 5. Overige inbreng participatie

In onderstaande tabel staat alle inbreng vanuit de omgeving die tijdens de participatiebijeenkomst op 19 september is opgehaald. Deze wensen, zorgen en ideeën zijn vervolgens binnen het project behandeld om al dan niet mee te nemen in deze verkenning.

Uit de participatie blijkt dat de omgeving zorgen heeft over:

- Dat de overwegen Tongelresestraat en Groendwarsstraat/Hofstraat - die gevaarlijk zijn (positie 70 en 140 van 1550 in Nederland) en lang dicht liggen - niet in deze studie worden meegenomen. Hoe blijft de veiligheid - ook bereikbaarheid voor hulpdiensten - van het gedeelte van de wijk tussen de sporen geborgd als er meer treinen gaan rijden?
- Dat er alleen naar de spoorse opgave wordt gekeken. De bewoners krijgen niets voor een verbeterde OV-knoop Eindhoven terug, want met het openbaar vervoer (bus en trein) blijft Tongelre onbereikbaar met of zonder vrije spoorkruising.
- De omgeving leeft al jaren in onmin met het spoor. Hierover is al jaren veelvuldig met ProRail gesproken op het gebied van geluid, trillingen en gevaar van vervoer met gevaarlijke stoffen. Ideeën worden niet verder gebracht en de hinder blijft. En dan gaan er nog meer treinen rijden?!?

#	Zorg Idee Kans Wens	Stakeholder groep	Beschrijving input	- Afgevallen - Meenemen - Overwegen - Doorzetten naar latere fase - Borgen door - Afwijzen	Onderbouwing van overweging of afwijzing Verkenning (V) Planning & Studie (P&S) Realisatie (R)	Waar kan je het terugvinden?
<b>Effecten op de omgeving</b>						
453	Zorg	bewoners	Hierbij wordt Hofstraat afgesloten voor auto's. Dit levert vermoedelijk flinke toename van autoverkeer in de Kalverstraat. Zijn er eventueel metingen vooraf mogelijk?	Doorzetten naar latere fase	P&S: In de planning- en studiefase wordt de voorkeursoplossing pas verder uitgewerkt en kan hier nauwkeuriger inzicht in worden gegeven tijdens een Ontwerprojectbesluit dat ter inzage wordt gelegd. Het Projectbesluit dat daaropvolgend ter inzage wordt gelegd, bevat de definitieve informatie over hinder tijdens de bouw en de invloed van extra autoverkeer op de Kalverstraat.	Archivering P&S

<b>Meenemen:</b>	als de inbreng wordt opgenomen in (het proces van) de verkenning. De zeefmomenten bepalen welke oplossingen doorgaan en welke afvallen.
<b>Overwegen:</b>	als de inbreng vraagt om iets te voorkomen dat niet in voorschriften, wet- of regelgeving is geregeld.
<b>Doorzetten naar latere fase:</b>	als de inbreng in een latere fase van het MIRT-proces kan worden overwogen/toegepast, ook als het een meekoppelkans betreft.
<b>Afwijzen:</b>	als de inbreng niet wordt opgenomen in (het proces van) de verkenning en dus definitief afvalt.

#	Zorg Idee Kans Wens	Stakeholder groep	Beschrijving input	- Afgevalllen - Meenemen - Overwegen - Doorzetten naar latere fase - Borgen door - Afwijzen	Onderbouwing van overweging of afwijzing Verkenning (V) Planning & Studie (P&S) Realisatie (R)	Waar kan je het terugvinden?
458	wens	Bewoners	Zorg voor een zo min mogelijk verstoord beeld voor de omgeving. Het uitzicht is belemmerend bij een fly-over	Meenemen	V: In het beoordelingskader is het criteria <i>Impact op stedelijke omgeving</i> opgenomen, waaraan de verschillende oplossingen tijdens zeef 1 en 2 aan worden getoetst. Onder dit thema valt onder meer horizonvervuiling, oftewel verminderd uitzicht voor omwonenden van een vrije spoor kruising.	Beoordelingskader zeef 1 beoordelingskader zeef 2
450	zorg	bewoners	Een geluidsscherm aan de Hofstraat heeft al veel impact op de sfeer, dus fly-over al helemaal	Meenemen	V: een verstoord beeld (uitzicht) vanuit de omgeving door de spoorse plannen wordt meegenomen als thema binnen het beoordelingscriteria <i>Impact op de stedelijke omgeving</i> . Alle oplossingen zijn hieraan in zeef 1 (en later in zeef 2) op beoordeeld en het effect van de oplossing hierop inzichtelijk gemaakt. Dat mee gaat in de besluitvorming richting een voorkeursoplossing.	Beoordelingskader zeef 1 beoordelingskader zeef 2
<b>Geluid en trillingen</b>						
444	zorg	bewoners	Bewoner woont tussen de sporen en heeft het meest last van geluid	Meenemen	V: In de verkenning wordt o.a. geluid, trillingen en externe veiligheid beoordeelt op basis van de wet- en regelgeving. In de Planning en Studiefase worden eventuele maatregelen op deze aspecten onderzocht en indien benodigd meegenomen in het ontwerp.	Beoordelingskader zeef 1 beoordelingskader zeef 2
448	zorg	bewoners	Treinen met goederen veroorzaken veel herrie, vooral hiervoor aandacht graag	Meenemen	V: In de MIRT-verkenning wordt o.a. geluid, trillingen en externe veiligheid beoordeelt op basis van de wet- en regelgeving. In de Planning en Studiefase worden eventuele maatregelen op deze aspecten onderzocht en indien benodigd meegenomen in het ontwerp.	Beoordelingskader zeef 1 beoordelingskader zeef 2



**Meenemen:** als de inbreng wordt opgenomen in (het proces van) de verkenning. De zeefmomenten bepalen welke oplossingen doorgaan en welke afvallen.  
**Overwegen:** als de inbreng vraagt om iets te voorkomen dat niet in voorschriften, wet- of regelgeving is geregeld.  
**Doorzetten naar latere fase:** als de inbreng in een latere fase van het MIRT-proces kan worden overwogen/toegepast, ook als het een meekoppelkans betreft.  
**Afwijzen:** als de inbreng niet wordt opgenomen in (het proces van) de verkenning en dus definitief afvalt.

#	Zorg Idee Kans Wens	Stakeholder groep	Beschrijving input	- Afgefallen - Meenemen - Overwegen - Doorzetten naar latere fase - Borgen door - Afwijzen	Onderbouwing van overweging of afwijzing Verkenning (V) Planning & Studie (P&S) Realisatie (R)	Waar kan je het terugvinden?
<b>Groen</b>						
428	Zorg	Belangen vereniging	Is het Wasven beschermd? Ecologisch (NNN/ecologische verbindingzone etc?)	Meenemen	V: In de beoordelingsfase van de verkenning wordt een quickscan ecologie (flora en fauna) van de kansrijke oplossingen uitgevoerd. De aanwezige beschermde natuurwaarden (planten, dieren en ecologische functies - zoals rust- en verblijfplaatsen) binnen de invloedssfeer van de kansrijke oplossingen worden beoordeeld. En de te verwachten effecten van de voorgenomen plannen op de beschermde soorten en gebieden worden dan in beeld gebracht.	Rapport Voorkeursalternatief
429	Wens	Belangen vereniging	Beheerders van het Wasven gaan graag in gesprek over het werven, ecologische waarde, cultuurhistorische waarde (tijdens bouw)	Meenemen  Doorzetten naar latere fase	V: Als er voor de kansrijke oplossingen (tijdelijk) gronden van het Wasven gebied worden geraakt, wordt met het Wasven in gesprek gegaan over hun kennis en kunde van en in het gebied, en worden (on)mogelijkheden besproken. P&S: In de P&S-fase vindt verdere uitwerking plaats van het ontwerp, ook voor wat betreft werkterreinen, en vinden conditionerende onderzoeken op o.a. ecologie en cultuurhistorische waarde plaats - indien benodigd . Eventuele (tijdelijke) grondverwervingsgesprekken vangen aan het einde van deze fase aan.	Participatieplan Verkenning - Beoordelingsfase  Archivering P&S

Meenemen: als de inbreng wordt opgenomen in (het proces van) de verkenning. De zeefmomenten bepalen welke oplossingen doorgaan en welke afvallen.  
 Overwegen: als de inbreng vraagt om iets te voorkomen dat niet in voorschriften, wet- of regelgeving is geregeld.  
 Doorzetten naar latere fase: als de inbreng in een latere fase van het MIRT-proces kan worden overwogen/toegepast, ook als het een meekoppeling betreft.  
 Afwijzen: als de inbreng niet wordt opgenomen in (het proces van) de verkenning en dus definitief afvalt.

#	Zorg Idee Kans Wens	Stakeholder groep	Beschrijving input	- Afgevallen - Meenemen - Overwegen - Doorzetten naar latere fase - Borgen door - Afwijzen	Onderbouwing van overweging of afwijzing Verkenning (V) Planning & Studie (P&S) Realisatie (R)	Waar kan je het terugvinden?
447	zorg	bewoners	Er wordt steeds meer groen ingepikt, de omgeving mag niet lijden	Doorzetten naar latere fase  Borgen door	P&S: In de Planning- en studiefase wordt het ontwerp gedetailleerder uitgewerkt, waar ook kan worden bekeken of en hoe er kan worden bijgedragen aan meer groen in de omgeving. Deze wens wordt ook doorgegeven aan de gemeente Eindhoven, zodat zij met andere (gebieds)ontwikkelingen hier eventueel invulling aan kunnen geven.	Archivering P&S
457	wens	Bewoners	Zorg voor zo min mogelijk hinder op de natuur ten noorden van het spoor naar Helmond (het Wasven)	Meenemen	V: In het beoordelingskader is het criteria <i>Natuur en Landschap</i> opgenomen, waaraan de verschillende oplossingen tijdens zeef 2 worden getoetst.	Beoordelingskader zeef 2
<b>Hinder in bouwfase</b>						
436	Wens	bewoners	Graag volgende keer inzichtelijk maken welke invloed oplossingen hebben op verkeer Insulindelaan; hoe lang en waar overlast door omleidingen te verwachten.	Doorzetten naar latere fase	P&S: In deze fase wordt de voorkeursoplossing gedetailleerder uitgewerkt zodat hier beter inzicht in kan worden gegeven. Het Projectbesluit dat daaropvolgend ter inzage wordt gelegd, bevat de definitieve informatie over hinder tijdens de bouw en de invloed op de Insulindelaan.	Archivering P&S



*Meenemen: als de inbreng wordt opgenomen in (het proces van) de verkenning. De zeefmomenten bepalen welke oplossingen doorgaan en welke afvallen.*  
*Overwegen: als de inbreng vraagt om iets te voorkomen dat niet in voorschriften, wet- of regelgeving is geregeld.*  
*Doorzetten naar latere fase: als de inbreng in een latere fase van het MIRT-proces kan worden overwogen/toegepast, ook als het een meekoppelkans betreft.*  
*Afwijzen: als de inbreng niet wordt opgenomen in (het proces van) de verkenning en dus definitief afvalt.*

#	Zorg Idee Kans Wens	Stakeholder groep	Beschrijving input	- Afgevallen - Meenemen - Overwegen - Doorzetten naar latere fase - Borgen door - Afwijzen	Onderbouwing van overweging of afwijzing Verkenning (V) Planning & Studie (P&S) Realisatie (R)	Waar kan je het terugvinden?
460	wens	Bewoners	Het Wasven mag niet worden geraakt in de bouwfase	Afwijzen  Doorzetten naar latere fase	V: In de verkenning wordt per oplossing van de korte lijst gekeken naar benodigde gronden van anderen in de bouwfase. Hierin wordt geen onderscheid gemaakt wie eigenaar is of welke functie de gronden vervult. P&S: Hoe gedetailleerder de uitwerking van het ontwerp, hoe nauwkeuriger kan worden gekeken naar exact benodigde gronden en om gebruik van grond van anderen waar mogelijk te beperken. In de definitieve plannen moet worden bekeken op welke manier grondgebruik van anderen tijdens de bouwfase wordt gecompenseerd.	Archivering P&S
<b>Klimaatadaptatie</b>						
440	zorg	bewoners	Grondwater is een zorgpunt bij Insulindelaan	Doorzetten naar latere fase	P&S: De grondwaterstand ter plaatse van de Insulindelaan is bij het projectteam bekend. Bij de verdere uitwerking van de voorkeursoplossing in de P&S-fase wordt er onder andere gekeken hoe de oplossing water afvoert en hoe wateroverlast kan worden voorkomen, ook als de oplossing een raakvlak met de Insulindelaan heeft.	Archivering P&S

*Meenemen: als de inbreng wordt opgenomen in (het proces van) de verkenning. De zeefmomenten bepalen welke oplossingen doorgaan en welke afvallen.*  
*Overwegen: als de inbreng vraagt om iets te voorkomen dat niet in voorschriften, wet- of regelgeving is geregeld.*  
*Doorzetten naar latere fase: als de inbreng in een latere fase van het MIRT-proces kan worden overwogen/toegepast, ook als het een meekoppelkans betreft.*  
*Afwijzen: als de inbreng niet wordt opgenomen in (het proces van) de verkenning en dus definitief afvalt.*

#	Zorg Idee Kans Wens	Stakeholder groep	Beschrijving input	- Afgevallen - Meenemen - Overwegen - Doorzetten naar latere fase - Borgen door - Afwijzen	Onderbouwing van overweging of afwijzing Verkenning (V) Planning & Studie (P&S) Realisatie (R)	Waar kan je het terugvinden?
<b>Overwegen</b>						
431	Zorg	bewoners	Zorg dat er door toename van het treinverkeer de overwegen nog vaker dicht zijn.	Meenemen  Doorzetten naar latere fase	V: In de verkenning worden de verschillende oplossingen op veiligheid van de overweg en bereikbaarheid van het gedeelte van Tongelre tussen de sporen bekeken.  P&S: In de Planning- en Studiefase wordt er bepaald of er nieuwe, andere of aanpassingen aan de overweg benodigd zijn. Indien dit niet benodigd is, dan kan de gemeente Eindhoven het als meekoppelkans inbrengen en kunnen we gezamenlijk de mogelijkheden verder bekijken om bereikbaarheid te verbeteren.	Beoordelingskader zeef 1 en 2 Notitie Kansrijke Oplossingen Archivering P&S  Meekoppelkans
434	Zorg	bewoners	Treinen staan vaak stil, overwegen zijn te lang dicht.	Meenemen  Doorzetten naar latere fase  Borgen door	V: In de verkenning worden de verschillende oplossingen op veiligheid van de overweg en bereikbaarheid van het gedeelte van Tongelre tussen de sporen bekeken.  P&S: In de Planning en Studiefase wordt er bepaald of er nieuwe, andere of aanpassingen aan de overweg benodigd zijn. Indien dit niet benodigd is, dan kan de gemeente Eindhoven het als meekoppelkans inbrengen en kunnen we gezamenlijk de mogelijkheden verder bekijken om een verkeer bij de overwegen vlotter te laten verlopen.	Beoordelingskader zeef 1 en 2 Notitie Kansrijke Oplossingen  Archivering P&S  Meekoppelkans

*Meenemen: als de inbreng wordt opgenomen in (het proces van) de verkenning. De zeefmomenten bepalen welke oplossingen doorgaan en welke afvallen.  
 Overwegen: als de inbreng vraagt om iets te voorkomen dat niet in voorschriften, wet- of regelgeving is geregeld.  
 Doorzetten naar latere fase: als de inbreng in een latere fase van het MIRT-proces kan worden overwogen/toegepast, ook als het een meekoppelkans betreft.  
 Afwijzen: als de inbreng niet wordt opgenomen in (het proces van) de verkenning en dus definitief afvalt.*

#	Zorg Idee Kans Wens	Stakeholder groep	Beschrijving input	- Afgevalen - Meenemen - Overwegen - Doorzetten naar latere fase - Borgen door - Afwijzen	Onderbouwing van overweging of afwijzing Verkenning (V) Planning & Studie (P&S) Realisatie (R)	Waar kan je het terugvinden?
438	Idee	bewoners	Vanuit het Centraal Station een dive-onder doortrekken om geluid van spoorbomen Tongelresestraat en trillingen tegen te gaan, voor beide sporen.	Borgen door  Meenemen	Geen van de korte lijst oplossingen heeft een direct raakvlak met de overwegen Tongelresestraat, omdat de fly-over/dive-onder al terug op straatniveau is ten westen van deze overwegen. Hierdoor behoort aanpassingen aan deze overwegen niet tot de scope van deze verkenning. De wens wordt wel doorgegeven aan de gemeente Eindhoven om in te brengen als meekoppelkans. Zo kan de gemeente nagaan of er financiering beschikbaar kan komen om overwegen aan te passen.  V: In de verkenning van de OV-knoop worden de oplossingen o.a. beoordeeld op treingeluid en trillingen. P&S: In de P&S-fase worden eventuele maatregelen op treingeluid en trillingen onderzocht op basis van wet- en regelgeving en indien nodig in het ontwerp opgenomen.	Meekoppelkans  Beoordelingskader zeef 1 en 2
442	Wens	bewoners	Neem overwegen direct mee, worden drukker, minder veilig	Borgen door	Geen van de korte lijst oplossingen heeft een direct raakvlak met de overwegen Tongelresestraat, omdat de fly-over/dive-onder al terug op straatniveau is ten westen van deze overwegen. Hierdoor behoort aanpassingen aan deze overwegen niet tot de scope van deze verkenning. De wens wordt wel doorgegeven aan de gemeente Eindhoven om in te brengen als meekoppelkans. Zo kan de gemeente nagaan of er financiering beschikbaar kan komen om overwegen aan te passen.	Meekoppelkans

**Meenemen:** als de inbreng wordt opgenomen in (het proces van) de verkenning. De zeefmomenten bepalen welke oplossingen doorgaan en welke afvallen.  
**Overwegen:** als de inbreng vraagt om iets te voorkomen dat niet in voorschriften, wet- of regelgeving is geregeld.  
**Doorzetten naar latere fase:** als de inbreng in een latere fase van het MIRT-proces kan worden overwogen/toegepast, ook als het een meekoppelkans betreft.  
**Afwijzen:** als de inbreng niet wordt opgenomen in (het proces van) de verkenning en dus definitief afvalt.

#	Zorg Idee Kans Wens	Stakeholder groep	Beschrijving input	- Afgefallen - Meenemen - Overwegen - Doorzetten naar latere fase - Borgen door - Afwijzen	Onderbouwing van overweging of afwijzing Verkenning (V) Planning & Studie (P&S) Realisatie (R)	Waar kan je het terugvinden?
449	idee	bewoners	Graag de overgang Hofstraat ongelijkvloers maken	Borgen door	Geen van de korte lijst oplossingen heeft een direct raakvlak met de overwegen Tongelresestraat, omdat de fly-over/dive-under al terug op straatniveau is ten westen van deze overwegen. Hierdoor behoort aanpassingen aan deze overwegen niet tot de scope van deze verkenning. De wens wordt wel doorgegeven aan de gemeente Eindhoven om in te brengen als meekoppelkans. Zo kan de gemeente nagaan of er financiering beschikbaar kan komen om overwegen aan te passen.	Meekoppelkans
455	Idee	Bewoners	Denk aan de veiligheid en bereikbaarheid van de wijk tussen de sporen bij calamiteiten (politie, brandweer, etc). Maak eventueel een tunnel of brug bij een van de overwegen.	Borgen door	Geen van de korte lijst oplossingen heeft een direct raakvlak met de overwegen Tongelresestraat, omdat de fly-over/dive-under al terug op straatniveau is ten westen van deze overwegen. Hierdoor behoort aanpassingen aan deze overwegen niet tot de scope van deze verkenning. De wens wordt wel doorgegeven aan de gemeente Eindhoven om in te brengen als meekoppelkans. Zo kan de gemeente nagaan of er financiering beschikbaar kan komen om overwegen aan te passen.	Meekoppelkans

**Meenemen:** als de inbreng wordt opgenomen in (het proces van) de verkenning. De zeefmomenten bepalen welke oplossingen doorgaan en welke afvallen.  
**Overwegen:** als de inbreng vraagt om iets te voorkomen dat niet in voorschriften, wet- of regelgeving is geregeld.  
**Doorzetten naar latere fase:** als de inbreng in een latere fase van het MIRT-proces kan worden overwogen/toegepast, ook als het een meekoppelkans betreft.  
**Afwijzen:** als de inbreng niet wordt opgenomen in (het proces van) de verkenning en dus definitief afvalt.

#	Zorg Idee Kans Wens	Stakeholder groep	Beschrijving input	- Afgefallen - Meenemen - Overwegen - Doorzetten naar latere fase - Borgen door - Afwijzen	Onderbouwing van overweging of afwijzing Verkenning (V) Planning & Studie (P&S) Realisatie (R)	Waar kan je het terugvinden?
<b>Participatie</b>						
435	Wens	bewoners	Graag weer eens iets plenairs, zoals in sept-'22 in TUE, ipv opsplitsen van de buurt.	Overwegen	Deze behoefte en suggestie is gehoord en wordt overwogen voor het vervolg van de participatie van deze verkenning .	Participatieplan Verkenning - Beoordelingsfase
441	Wens	bewoners	Wij hadden graag als bezoeker op een eigen top 3 van de oplossingen willen stemmen	Overwegen	<p>We begrijpen dat er wellicht twee of meerdere oplossingen aanspreken. Er is gekozen voor het uitbrengen van slechts 1 stem, omdat bij het uitbrengen van een top 3 is er een grote kans op een meer gespreide uitslag zonder duidelijke voorkeur. Voorbeeld: oplossingen krijgen veel eerste en derde plaats stemmen, dan komt er gemiddeld een tweede plaats uit. Nu is het bij het stemmen gegaan om echt één keuze te maken, dat een sterker onderscheidend resultaat oplevert.</p> <p>V: Als er in het vervolg van deze verkenning gestemd gaat worden, overwegen we de wijze van stemmen.</p>	Participatieplan Verkenning - Beoordelingsfase

*Meenemen: als de inbreng wordt opgenomen in (het proces van) de verkenning. De zeefmomenten bepalen welke oplossingen doorgaan en welke afvallen.*  
*Overwegen: als de inbreng vraagt om iets te voorkomen dat niet in voorschriften, wet- of regelgeving is geregeld.*  
*Doorzetten naar latere fase: als de inbreng in een latere fase van het MIRT-proces kan worden overwogen/toegepast, ook als het een meekoppelkans betreft.*  
*Afwijzen: als de inbreng niet wordt opgenomen in (het proces van) de verkenning en dus definitief afvalt.*

#	Zorg Idee Kans Wens	Stakeholder groep	Beschrijving input	- Afgevallen - Meenemen - Overwegen - Doorzetten naar latere fase - Borgen door - Afwijzen	Onderbouwing van overweging of afwijzing Verkenning (V) Planning & Studie (P&S) Realisatie (R)	Waar kan je het terugvinden?
<b>Spoor en treinen</b>						
443	Wens	bewoners	De gepresenteerde opties gaan alleen over de spoorkruising. De bewoners van Tongelre hebben echter meer hinder, zorgen en vragen over overwegen van Tongelresestraat en de spoorlijnen zelf. Een totaal plaatje over wie dat verbetert ontbreekt. Met name als er meer treinen gaan rijden, zullen de overwegen nog vaker dicht zijn, weg meer hinder voor auto's fietsers en voetgangers en nog meer onveilige situaties. Bovendien ook meer geluid en trillingen voor de omwonenden van het spoor. Die problemen zouden eerder aangepakt moeten worden, of op zijn minst samen met de opties voor de spoorkruising gepresenteerd moeten worden. De opties die nu gepresenteerd worden lossen dat namelijk niet op.	Doorzetten naar latere fase	V: Mogelijke aanpassing aan de overwegen is alleen van toepassing indien er een direct raakvlak is tussen een overweg en de vrije kruising. In dat geval wordt er gekeken of er aanpassingen benodigd zijn aan de overweg voor bijvoorbeeld veiligheid van het kruisende spoor- en wegverkeer of door ondertunneling om de wijk tussen de sporen bereikbaar te houden. Als er geen raakvlak met de overwegen is, dan behoort de wens op dit moment niet tot de scope van de verkenning OV-knoop. De wens wordt wel doorgegeven aan de gemeente Eindhoven om in te brengen als eventuele meekoppelkans. Zo kan de gemeente nagaan of er financiering beschikbaar kan komen om overwegen aan te passen. Geluid en trillingen worden in deze verkenning beoordeelt op basis van de wet- en regelgeving. In de Planning en Studiefase worden eventuele maatregelen op deze aspecten onderzocht en indien benodigd meegenomen in het ontwerp.	Meekoppelkans, beoordelingskader zeef 1, beoordelingskader zeef 2

Meenemen: als de inbreng wordt opgenomen in (het proces van) de verkenning. De zeefmomenten bepalen welke oplossingen doorgaan en welke afvallen.  
 Overwegen: als de inbreng vraagt om iets te voorkomen dat niet in voorschriften, wet- of regelgeving is geregeld.  
 Doorzetten naar latere fase: als de inbreng in een latere fase van het MIRT-proces kan worden overwogen/toegepast, ook als het een meekoppelkans betreft.  
 Afwijzen: als de inbreng niet wordt opgenomen in (het proces van) de verkenning en dus definitief afvalt.

#	Zorg Idee Kans Wens	Stakeholder groep	Beschrijving input	- Afgefallen - Meenemen - Overwegen - Doorzetten naar latere fase - Borgen door - Afwijzen	Onderbouwing van overweging of afwijzing Verkenning (V) Planning & Studie (P&S) Realisatie (R)	Waar kan je het terugvinden?
430	Zorg	bewoners	Dive-under Helmond, is die aanloop vanaf "emplacement" niet te kort?	Afwijzen	De visualisatie is een eerste grove uitwerking van het ontwerp <i>Dive-under naar Helmond</i> , hierin kan de aanloop mogelijk wat kort lijken. In de eerste grove ontwerpen heeft de aanloop voldoende lengte. Van de kansrijke oplossingen wordt het ontwerp in de volgende fase iets verder uitgewerkt. En wordt dit aandachtspunt meegenomen.	n.v.t.
432	idee	bewoners	Idee om voor Eindhoven al te zakken met het spoor, anders zijn de spoorovergangen altijd dicht, dit is niet toekomstgericht.	Afgefallen	V: Dit idee is verwerkt in de lange lijst van oplossingen. Daarin zijn verschillende oplossingen meegenomen die aan dit idee raken. Oplossingen buiten Eindhoven die zijn opgenomen in de lange lijst van oplossingen, zijn o.a. VK2, O3 en O6. Ook het (deels) verdiepen van het spoor (o.a. VK11 en O1) is in de lange lijst van oplossingen meegenomen.	Rapport zeef 0: Lange lijst van oplossingen
446	Idee	bewoners	55 jaar geleden suggereerde een ontwikkelaar al dat een een dive-under zou komen	Meenemen	V: In de verkenning zijn in de lange lijst van oplossingen dive-unders meegenomen als potentiële oplossingen. In de korte lijst van oplossingen zijn 2 van de 4 oplossingen een dive-under.	Rapport Zeef 0: lange lijst van oplossingen Notitie Kansrijke Oplossingen



**Meenemen:** als de inbreng wordt opgenomen in (het proces van) de verkenning. De zeefmomenten bepalen welke oplossingen doorgaan en welke afvallen.  
**Overwegen:** als de inbreng vraagt om iets te voorkomen dat niet in voorschriften, wet- of regelgeving is geregeld.  
**Doorzetten naar latere fase:** als de inbreng in een latere fase van het MIRT-proces kan worden overwogen/toegepast, ook als het een meekoppeling betreft.  
**Afwijzen:** als de inbreng niet wordt opgenomen in (het proces van) de verkenning en dus definitief afvalt.

#	Zorg Idee Kans Wens	Stakeholder groep	Beschrijving input	- Afgefallen - Meenemen - Overwegen - Doorzetten naar latere fase - Borgen door - Afwijzen	Onderbouwing van overweging of afwijzing Verkenning (V) Planning & Studie (P&S) Realisatie (R)	Waar kan je het terugvinden?
454	zorg	bewoners	Waarom moet emplacement en dive-under bij elkaar. Dive-under hoort buiten de stad	Afwijzen	De verkenning gaat over het knelpunt van de huidige gelijkvloerse spoor kruising bij Tongelre, waar een ongelijkvloerse kruising voor moet komen ten oosten van Eindhoven Centraal. Een ongelijkvloerse spoor kruising (fly-over of dive-under) wordt geplaatst nabij het punt waar sporen elkaar kruisen. Dat kan zowel in als buiten de stad zijn. Een vrije kruising ten westen van Eindhoven Centraal levert onvoldoende capaciteit op en is praktisch niet haalbaar. Voor toelichting hierover zie ook: <a href="https://www.youtube.com/watch?v=gWrSqCWvPwA">https://www.youtube.com/watch?v=gWrSqCWvPwA</a> .	
437	Zorg	bewoners	Grote zorg dat het uitzicht verandert met een verhoogt spoor.	Meenemen	V: een verstoord beeld (uitzicht) vanuit de omgeving door de spoorse plannen wordt meegenomen als thema binnen het beoordelingscriteria <i>Impact op de stedelijke omgeving</i> . Alle oplossingen zijn hieraan in zeef 1 (en later in zeef 2) op beoordeeld en het effect van de oplossing hierop inzichtelijk gemaakt. Dat mee gaat in de besluitvorming richting een voorkeursoplossing.	Beoordelingskader zeef 1 beoordelingskader zeef 2 Notitie Kansrijke Oplossingen

**Meenemen:** als de inbreng wordt opgenomen in (het proces van) de verkenning. De zeefmomenten bepalen welke oplossingen doorgaan en welke afvallen.  
**Overwegen:** als de inbreng vraagt om iets te voorkomen dat niet in voorschriften, wet- of regelgeving is geregeld.  
**Doorzetten naar latere fase:** als de inbreng in een latere fase van het MIRT-proces kan worden overwogen/toegepast, ook als het een meekoppelkans betreft.  
**Afwijzen:** als de inbreng niet wordt opgenomen in (het proces van) de verkenning en dus definitief afvalt.

#	Zorg Idee Kans Wens	Stakeholder groep	Beschrijving input	- Afgevallen - Meenemen - Overwegen - Doorzetten naar latere fase - Borgen door - Afwijzen	Onderbouwing van overweging of afwijzing Verkenning (V) Planning & Studie (P&S) Realisatie (R)	Waar kan je het terugvinden?
<b>Treinstation</b>						
433	Zorg	bewoners	De omgevingsmanager moet uit de krant vernemen dat de wethouder in de toekomst een station Tongelre wilt. Maar dat wordt nog niet meegenomen in deze dure ingreep. Onbegrijpelijk; toekomst denken!	Afgevallen  Borgen door	<p>Een treinstation Tongelre is vanuit verschillende hoeken onderwerp geweest in diverse lokale media. Echter is een verzoek vanuit de gemeente Eindhoven om de (on)mogelijkheden hiervoor te bekijken niet aan ProRail gesteld. Ook is er geen onderzoek naar een treinstation Tongelre binnen de gemeente Eindhoven gaande.</p> <p>V: Het idee is wel opgenomen in de lange lijst van oplossingen (O7), maar is in zeef 0 afgevallen, omdat het niet bijdraagt aan de gestelde projectdoelstellingen en de Startbeslissing van deze verkenning; in de toekomst meer treinen te kunnen laten rijden.</p> <p>Het idee wordt bij de gemeente Eindhoven onder de aandacht gebracht en zij kunnen een treinstation Tongelre als meekoppelkans inbrengen in deze verkenning. Dan kan er gezamenlijk verder worden gekeken naar de mogelijkheden voor een treinstation Tongelre.</p>	<p>Rapport Zeef 0: lange lijst van oplossingen</p> <p>Meekoppelkans</p>

**Meenemen:** als de inbreng wordt opgenomen in (het proces van) de verkenning. De zeefmomenten bepalen welke oplossingen doorgaan en welke afvallen.  
**Overwegen:** als de inbreng vraagt om iets te voorkomen dat niet in voorschriften, wet- of regelgeving is geregeld.  
**Doorzetten naar latere fase:** als de inbreng in een latere fase van het MIRT-proces kan worden overwogen/toegepast, ook als het een meekoppelkans betreft.  
**Afwijzen:** als de inbreng niet wordt opgenomen in (het proces van) de verkenning en dus definitief afvalt.

#	Zorg Idee Kans Wens	Stakeholder groep	Beschrijving input	- Afgevallen - Meenemen - Overwegen - Doorzetten naar latere fase - Borgen door - Afwijzen	Onderbouwing van overweging of afwijzing Verkenning (V) Planning & Studie (P&S) Realisatie (R)	Waar kan je het terugvinden?
459	Idee	Bewoners	Laat het aantal stations in Eindhoven (specifiek Tongelre?) groeien	Afgevallen  Borgen door	<p>Een treinstation Tongelre is vanuit verschillende hoeken onderwerp geweest in diverse lokale media. Echter, een verzoek vanuit de gemeente Eindhoven om de (on)mogelijkheden hiervoor te bekijken is aan ProRail niet gesteld. Ook is er geen onderzoek naar een treinstation Tongelre binnen de gemeente Eindhoven gaande.</p> <p>V: Het idee is wel opgenomen in de lange lijst van oplossingen (O7), maar is in zeef 0 afgevallen, omdat het niet bijdraagt aan de gestelde projectdoelstellingen en de Startbeslissing van deze verkenning (in de toekomst meer treinen te kunnen laten rijden).</p> <p>Het idee wordt bij de gemeente Eindhoven onder de aandacht gebracht en zij kunnen een treinstation Tongelre als meekoppelkans inbrengen in deze verkenning. Dan kan er gezamenlijk verder worden gekeken naar de mogelijkheden voor een treinstation Tongelre.</p>	<p>Rapport Zeef 0: lange lijst van oplossingen</p> <p>Meekoppelkans</p>

**Meenemen:** als de inbreng wordt opgenomen in (het proces van) de verkenning. De zeefmomenten bepalen welke oplossingen doorgaan en welke afvallen.  
**Overwegen:** als de inbreng vraagt om iets te voorkomen dat niet in voorschriften, wet- of regelgeving is geregeld.  
**Doorzetten naar latere fase:** als de inbreng in een latere fase van het MIRT-proces kan worden overwogen/toegepast, ook als het een meekoppelkans betreft.  
**Afwijzen:** als de inbreng niet wordt opgenomen in (het proces van) de verkenning en dus definitief afvalt.

#	Zorg Idee Kans Wens	Stakeholder groep	Beschrijving input	- Afgefallen - Meenemen - Overwegen - Doorzetten naar latere fase - Borgen door - Afwijzen	Onderbouwing van overweging of afwijzing Verkenning (V) Planning & Studie (P&S) Realisatie (R)	Waar kan je het terugvinden?
<b>Toekomstige ontwikkelen</b>						
456	zorg	Bewoners	Wordt er ook gekeken naar de bredere stedelijke ontwikkeling? Of de gekozen oplossing andere ontwikkelingen bemoeilijkt?	Meenemen	De verkenning OV-knoop richt zich op het spoor en houdt daarbij rekening met inpasbaarheid van andere ontwikkelingen in de omgeving, doordat de gemeente nauw is betrokken bij de spoorse plannen. In het beoordelingskader is daarom ook het criteria <i>Samenhang met ruimtelijke ontwikkelingen en opgaven stad</i> opgenomen waaraan de verschillende oplossingen tijdens zeef 1 (en later zeef 2) op worden beoordeeld.	Beoordelingskader zeef 1 beoordelingskader zeef 2
<b>Veiligheid</b>						
439	zorg	bewoners	Prorail zou eisen moeten stellen aan onderhoud materieel i.v.m. geluid. Veel schildklierkanker door fijnstof Hofstraat.	Meenemen	Beleid(skaders) over geluid en luchtkwaliteit worden door de overheid op- en vastgesteld. V: In de verkenning van de OV-knoop worden de oplossingen o.a. beoordeeld op geluid en luchtkwaliteit P&S: In de P&S-fase worden eventuele maatregelen op treingeluid en luchtkwaliteit onderzocht op basis van wet- en regelgeving en indien nodig in het ontwerp opgenomen.	Beoordelingskader zeef 1 en 2

**Meenemen:** als de inbreng wordt opgenomen in (het proces van) de verkenning. De zeefmomenten bepalen welke oplossingen doorgaan en welke afvallen.  
**Overwegen:** als de inbreng vraagt om iets te voorkomen dat niet in voorschriften, wet- of regelgeving is geregeld.  
**Doorzetten naar latere fase:** als de inbreng in een latere fase van het MIRT-proces kan worden overwogen/toegepast, ook als het een meekoppelkans betreft.  
**Afwijzen:** als de inbreng niet wordt opgenomen in (het proces van) de verkenning en dus definitief afvalt.

#	Zorg Idee Kans Wens	Stakeholder groep	Beschrijving input	- Afgefallen - Meenemen - Overwegen - Doorzetten naar latere fase - Borgen door - Afwijzen	Onderbouwing van overweging of afwijzing Verkenning (V) Planning & Studie (P&S) Realisatie (R)	Waar kan je het terugvinden?
445	Wens	bewoners	Eindhoven kent veel smog. Bewoner woont aan het spoor. Verder is veiligheid gevaarlijke stoffen belangrijk	Meenemen	Rond Eindhoven rijden nu en in de toekomst treinen die gevaarlijke stoffen vervoeren. Het uitbreiden van het goederenvervoer is geen doelstelling van het project OV-knoop Eindhoven. V: In de verkenning wordt wel een analyse gedaan op het effect van het goederenvervoer op luchtkwaliteit. In de fase daarna wordt het ontwerp verder uitgewerkt en worden er berekeningen uitgevoerd en zo nodig maatregelen in het ontwerp opgenomen.	Beoordelingskader zeef 1 beoordelingskader zeef 2

