

# **Model Toegangsovereenkomst 2025**

tussen

**[Spoorwegonderneming]**

en

**ProRail B.V.**

Kenmerk: [docsnr]

Datum: 4 december 2024

Versie: 1.1

Status: concept

(lege bladzijde)

## **De ondergetekenden:**

- [Spoorwegonderneming], gevestigd te [plaatsnaam], te dezen blijktens het handelsregister rechtsgeldig vertegenwoordigd door [aanhef] [ondertekenaar 1], [functienaam 1], verder te noemen Spoorwegonderneming;

en

- ProRail B.V., gevestigd te Utrecht, te dezen blijktens het handelsregister rechtsgeldig vertegenwoordigd door de heer B.P.A. Bakker, Directeur Capaciteitsmanagement, verder te noemen Beheerder of ProRail;

gezamenlijk te noemen Partijen;

## **overwegende dat:**

1. Beheerder belast is met het beheer van de hoofdspoorwegen en de daartoe behorende spoorweginfrastructuur in Nederland, thans krachtens de op 15 december 2014 verleende en op 1 januari 2015 in werking getreden beheerconcessie.
2. Beheerder binnen het kader van de beheerconcessie zorgdraagt voor de kwaliteit, betrouwbaarheid en beschikbaarheid van de Hoofdspoorweginfrastructuur, voor de verdeling van de capaciteit en voor het leiden van het verkeer over de Hoofdspoorweginfrastructuur, zoals bepaald in de Spoorwegwet en nader omschreven in de beheerconcessie.
3. Beheerder daarnaast een aantal andere spoorwegen en met het spoorverkeer gerelateerde infrastructurale voorzieningen beheert.
4. Spoorwegonderneming op grond van artikel 57 Spoorwegwet gerechtigd is een toegangsovereenkomst zoals bedoeld in artikel 59 Spoorwegwet te sluiten.
5. Spoorwegonderneming gekwalificeerd is als spoorwegonderneming zoals bedoeld in de artikelen 1 en 27 Spoorwegwet, en in die hoedanigheid [in aansluiting op een eerdere overeenkomst] capaciteit voor het vervoeren van personen of lading door middel van spoorvervoerdiensten wenst aan te vragen en te verwerven en toegang wenst te [behouden] / [verkrijgen] tot de door Beheerder beheerde hoofdspoorwegen, wil deelnemen aan het spoorverkeer en de Hoofdspoorweginfrastructuur wil gebruiken voor zijn aan het spoorverkeer en -vervoer gerelateerde bedrijfsprocessen.
6. Partijen in deze Toegangsovereenkomst hun relatie met betrekking tot de verworven en nog te verwerven capaciteit van de hoofdspoorwegen alsmede met betrekking tot de toegang tot en het gebruik van de hoofdspoorwegen en de daarbij te leveren diensten nader wensen te regelen.

## **komen als volgt overeen:**

### **Artikel 1 Begrippen**

- a. Algemene Voorwaarden: de Algemene Voorwaarden Toegangsovereenkomst ProRail 2025, uitgave 23 mei 2024, zoals opgenomen in Bijlage A.
- b. Betuweroute: de spoorweg zoals gedefinieerd in bijlage 2 van de Netverklaring (lijst van begrippen), bij het begrip Betuweroute.
- c. Bijlage: de met een cijfer of letter aangeduide bijlage behorend bij en integraal deel uitmakend van deze Toegangsovereenkomst, voor zover niet anders bepaald.
- d. Dienstvoorziening: dienstvoorziening als bedoeld in artikel 1 lid 1 Spoorwegwet;
- e. Gebruiksvergoeding: de vergoeding zoals gedefinieerd in bijlage 2 van de Netverklaring (lijst van begrippen), bij het begrip Gebruiksvergoeding.
- f. Gerechtigde: de gerechtigde zoals bedoeld in artikel 57 lid 1 juncto lid 2 Spoorwegwet.
- g. Hogesnelheidsnet: hoofdspoorweginfrastructuur zoals bedoeld in artikel 1 juncto artikel 2 Besluit HSL-heffing 2015 en artikel 1 van het Besluit capaciteitsverdeling hoofdspoorweginfrastructuur.
- h. Hoofdspoorweginfrastructuur: de hoofdspoorweginfrastructuur zoals bedoeld in artikel 1 lid 1 Spoorwegwet.
- i. HSL-heffing: vergoeding zoals bedoeld in artikel 62, zesde lid, onderdeel d Spoorwegwet en artikel 3 Besluit HSL-heffing 2015, ten aanzien van het Hogesnelheidsnet.

- j. Jaardienstregeling 2025: de dienstregeling gedurende het tijdvak van zondag 15 december 2024 tot en met zaterdag 13 december 2025.
- k. Netverklaring: de door Beheerder uitgegeven Netverklaring 2025, met inbegrip van de aanvullingen daarop, die bekendgemaakt zijn op de dag voorafgaand aan de dag van ondertekening van deze Toegangsovereenkomst.
- l. Operationele Voorwaarden: de Operationele Voorwaarden, zoals opgenomen in paragraaf 3.4 en 6.2 van de Netverklaring.
- m. Toegangsovereenkomst: de onderhavige overeenkomst.
- n. Trein: een samenstel van één of meer spoorvoertuigen dat deelneemt aan het spoorverkeer.

## **Artikel 2 Werkingssfeer, rangorde**

### 2.1 Werkingssfeer

De werking van deze Toegangsovereenkomst strekt zich uit over de Hoofdspoorweginfrastructuur en de Dienstvoorzieningen [*keuze*: met uitzondering van de Betuweroute], [*keuze*: met uitzondering van het Hogesnelheidsnet<sup>1</sup>].

Het vervoer van gevaarlijke stoffen zoals bedoeld in de Regeling vervoer over de spoorweg van gevaarlijke stoffen behoort [*keuze*: wel / niet] tot de bedrijfsactiviteit van Spoorwegonderneming.

### 2.2 Samenhang en rangorde Toegangsovereenkomst en contractdocumenten

De volgende contractdocumenten omschrijven in onderlinge samenhang de rechten en verplichtingen die voor Partijen uit deze overeenkomst voortvloeien:

- a. de door Partijen ondertekende Toegangsovereenkomst;
- b. de Algemene Voorwaarden (Bijlage A);
- c. het Capaciteitsverdelingsdocument voor de Jaardienstregeling 2025 (Bijlage 1);
- d. de Normgewichten en treintypen (Bijlage 2);
- e. de Operationele calamiteitenafspraken (Bijlage 3);
- f. *keuze*: Generieke Leveringsvoorwaarden Informatie – en ICT diensten (Bijlage 4);
- g. *keuze*: Vergoedingsregelingen vervangend reizigersvervoer bij buitendienststellingen (Bijlage 5);
- h. *keuze*: Afspraken over uitvoering Besluit HSL-heffing 2015 (Bijlage 6);
- i. *keuze*: Voorwaarden en richtlijnen gebruik rangeerheuvel emplacement Kijfhoek (Bijlage 7).

Indien contractdocumenten onderling tegenstrijdig zijn, geldt bovenstaande volgorde in afdalende rangorde.

### 2.3 Rangorde Netverklaring en Toegangsovereenkomst

Bij strijdigheid tussen een bepaling uit de Toegangsovereenkomst en het gestelde in de Netverklaring prevaleert de bepaling uit de Toegangsovereenkomst voor zover Beheerder bevoegd is af te wijken van het gestelde in de Netverklaring.

## **Artikel 3 Diensten en Gebruiksvergoedingen**

### 3.1 Toegang

Voor de duur van deze Toegangsovereenkomst stelt Beheerder aan Spoorwegonderneming de in Bijlage 1 omschreven capaciteiten van de Hoofdspoorweginfrastructuur beschikbaar alsmede de aanvullend onder toepassing van hoofdstuk 4 en paragraaf 7.3.5.3 van de Netverklaring met Beheerder nader overeen te komen capaciteit. Beheerder verleent Spoorwegonderneming toegang tot de Hoofdspoorweginfrastructuur en de Dienstvoorzieningen, die volgens artikel 2.1 binnen de werkingssfeer van deze Toegangsovereenkomst vallen, alsmede het recht om die Hoofdspoorweginfrastructuur en de Dienstvoorzieningen te gebruiken binnen de overeengekomen capaciteit.

---

<sup>1</sup> Als het Hogesnelheidsnet wordt uitgezonderd dan kunnen artikel 3.5, 4.2 en Bijlage 6 vervallen.

### 3.2 Gebruiksvergoedingen 2024 en 2025

Over de periode van 15 december 2024 tot en met 31 december 2024 worden de Gebruiksvergoedingen berekend op basis van de tarieven en methoden zoals van toepassing op 14 december 2024 en zoals opgenomen in de geldende netverklaring 2024. Over de periode van 1 januari 2025 tot en met 13 december 2025 worden de Gebruiksvergoedingen berekend zoals in het vervolg van dit artikel omschreven.

### 3.3 Dienstenpakketten

Tot de toegang tot de Hoofdspoorweginfrastructuur en de Dienstvoorzieningen zoals bedoeld in lid 1 behoren de volgende dienstenpakketten zoals opgenomen in de paragrafen 5.3 tot en met 5.5 en 7.3 van de Netverklaring met de daarbij opgenomen tarieven:

#### *Dienstenpakket 1: Minimumtoegangspakket*

<b>Treinpad</b>																	
Het gebruik van treinpaden volgens het verkregen recht op treinpaden uit het capaciteitsverdelingsproces, zoals is bepaald in paragraaf 5.3.1 en hoofdstuk 4 van de Netverklaring.																	
Het tarief voor het gebruik van treinpaden inclusief de behandeling van aanvragen voor hoofdspoorweginfrastructuurcapaciteit en de levering van informatie is afhankelijk van de gewichtsklasse van de Trein en bedraagt per treinkilometer zoals is bepaald in paragraaf 5.3.1 van de Netverklaring:																	
<table border="1"><thead><tr><th>Gewichtsklasse van de Trein</th><th>Tarief (per treinkilometer)</th></tr></thead><tbody><tr><td>tot en met 120 ton</td><td>€0,4354</td></tr><tr><td>vanaf 121 tot en met 160 ton</td><td>€0,5442</td></tr><tr><td>vanaf 161 tot en met 320 ton</td><td>€0,6923</td></tr><tr><td>vanaf 321 tot en met 600 ton</td><td>€0,9622</td></tr><tr><td>vanaf 601 tot en met 1.600 ton</td><td>€1,5457</td></tr><tr><td>vanaf 1.601 tot en met 3.200 ton</td><td>€1,8635</td></tr><tr><td>vanaf 3.201 ton</td><td>€2,0202</td></tr></tbody></table>	Gewichtsklasse van de Trein	Tarief (per treinkilometer)	tot en met 120 ton	€0,4354	vanaf 121 tot en met 160 ton	€0,5442	vanaf 161 tot en met 320 ton	€0,6923	vanaf 321 tot en met 600 ton	€0,9622	vanaf 601 tot en met 1.600 ton	€1,5457	vanaf 1.601 tot en met 3.200 ton	€1,8635	vanaf 3.201 ton	€2,0202	
Gewichtsklasse van de Trein	Tarief (per treinkilometer)																
tot en met 120 ton	€0,4354																
vanaf 121 tot en met 160 ton	€0,5442																
vanaf 161 tot en met 320 ton	€0,6923																
vanaf 321 tot en met 600 ton	€0,9622																
vanaf 601 tot en met 1.600 ton	€1,5457																
vanaf 1.601 tot en met 3.200 ton	€1,8635																
vanaf 3.201 ton	€2,0202																
De normgewichten en treintypen zijn opgenomen in Bijlage 2.																	
<b>keuze<sup>2</sup>: Perrons</b>																	
Het gebruik van passagiersperrons ten behoeve van het in- en uitstappen van reizigers zoals is bepaald in paragraaf 5.3.2 van de Netverklaring.																	
Het tarief voor het gebruik van passagiersperrons is afhankelijk van de stationsklasse waar wordt gehalteerd en bedraagt per haltering zoals is bepaald in paragraaf 5.3.2 van de Netverklaring:																	
<table border="1"><thead><tr><th>Stationsklasse</th><th>Tarief (per haltering)</th></tr></thead><tbody><tr><td>Halte</td><td>€0,09</td></tr><tr><td>Basis</td><td>€0,36</td></tr><tr><td>Plus</td><td>€0,88</td></tr><tr><td>Mega</td><td>€1,34</td></tr><tr><td>Kathedraal</td><td>€2,53</td></tr></tbody></table>	Stationsklasse	Tarief (per haltering)	Halte	€0,09	Basis	€0,36	Plus	€0,88	Mega	€1,34	Kathedraal	€2,53					
Stationsklasse	Tarief (per haltering)																
Halte	€0,09																
Basis	€0,36																
Plus	€0,88																
Mega	€1,34																
Kathedraal	€2,53																
<b>keuze: Tractie-energievoorziening</b>																	
Het gebruik van de tractie-energievoorzieningssystemen zoals is bepaald in paragraaf 5.3.3 van de Netverklaring onder de voorwaarden zoals opgenomen in bijlage 24 van de Netverklaring.																	
Het tarief voor het gebruik van de tractie-energievoorzieningssystemen zoals is bepaald in paragraaf 5.3.3 van de Netverklaring, bedraagt per kilowattuur:																	
<table border="1"><thead><tr><th>Tarief (per kilowattuur)</th></tr></thead><tbody><tr><td>€ 0,022720</td></tr></tbody></table>	Tarief (per kilowattuur)	€ 0,022720															
Tarief (per kilowattuur)																	
€ 0,022720																	

<sup>2</sup> Deze dienst kan alleen samen met de dienst treinpad en de dienst transfervoorzieningen op reizigerstations worden afgenomen.

Spoorwegonderneming maakt daarbij gebruik van de volgende applicaties, publicaties en/of rapportages, waar nodig uitgewerkt in Bijlage 4<sup>3</sup>:

Dienst	Dienst zoals beschreven in Netverklaring (bijlage 23)	Kosten per account	Aantal accounts	Aantal accounts zonder extra kosten	Aantal accounts te betalen	Kosten totaal
RailMaps	23-1.1	-		-	-	-
Wegwijzers voor kracht-voertuig-personeel (WVK)	23-3.1	-	-	-	-	-
Tijdelijke snelheidsbeperkingen (TSB)	23-3.1	-	-	-	-	-
Indienen capaciteitsaanvragen volgens TSI TAF/TAP standaard	23-4.1	-	-	-	-	-
Orderportaal	23-4.1	€1.404,-				
Mijn Treinen	23-4.1	-	-	-	-	-
DONNA	23-4.1	-	-	-	-	-
Trein-nummerlijst (TNR)	23-4.1	-	-	-	-	-
LOA-Online (Lokale Order-Aanvraag)	23-5.1	-	-	-	-	-
WagenLading Informatie Systeem (WLIS)	23-5.1	-	-	-	-	-
Spoorbezettingsplan <sup>4</sup>	23-5.3	-	-	-	-	-
Btd-planner	23-6.1	-	-	-	-	-
Btd-planner Rapportage	23-6.1	-	-	-	-	-
Buitendienststellingenkaart	23-6.1	-	-	-	-	-
Buitendienststellings-dossiers	23-6.1	-	-	-	-	-
GSM-R Voice Spoorwegveiligheid	23-7.1	-	-	-	-	-
SpoorWeb	23-8.1	€3.549,-				
Levering van plannen uitvoeringsinformatie volgens TSI TAF/TAP standaard	23-9.1	-	-	-	-	-
SpoorViewer	23-9.1	€130,-				
Rapportage Triendienst:	23-10.1	-	-	-	-	-

<sup>3</sup> Alleen diensten opnemen die worden afgenomen. Voor sommige diensten zijn het aantal accounts en de kosten niet relevant omdat de vergoeding is inbegrepen in de vergoeding voor het minimumtoegangspakket en is daarom een liggend streepje opgenomen. Voor sommige diensten geldt een staffel, indien een spoorwegonderneming meer accounts wil afnemen dan opgenomen in de staffel in de Netverklaring, dan worden de extra kosten als categorie 4 dienst in rekening gebracht.

<sup>4</sup> Deze dienst wordt gedurende de Jaardienstregeling 2025 geleverd. Tot die tijd worden diensten via RMS Client geleverd.

- Standaard-rapportage Verkeersprestaties - Standaard-rapportage Monitoring - Standaard gegevenslevering Verkeers-prestaties						
Monitoring-Fiatteren	23-10.2	€209,-				

*Dienstenpakket 2: Dienstvoorzieningen en diensten verleend in die voorzieningen*

<b>keuze<sup>5</sup>: Transfervoorzieningen op reizigersstations</b>			
Het gebruik van en de toegang tot de door ProRail beheerde transfervoorzieningen op reizigersstations (met uitzondering van perrons) zoals is bepaald in paragraaf 7.3.2.2.1 van de Netverklaring.			
Het tarief voor de toegang tot en het gebruik van de transfervoorzieningen bedraagt per haltering zoals is bepaald in paragraaf 7.3.2.2.1 van de Netverklaring:			
Stationsklasse	Tarief (per haltering)		
	Treinhalteringscode		
	A	B	C
Halte	€ 2,90	€ 7,57	€ 9,11
Basis	€ 3,96	€ 10,35	€ 12,46
Plus	€ 6,56	€ 17,14	€ 20,63
Mega	€ 8,38	€ 21,90	€ 26,36
Kathedraal	€ 17,84	€ 46,62	€ 56,12
<b>keuze: Opstelreinen</b>			
Het gebruik van diensten en voorzieningen op opstelreinen zoals is bepaald in paragraaf 7.3.5.2.1, 7.3.5.2.3 tot en met 7.3.5.2.10 en 7.3.5.3 van de Netverklaring.			
Het tarief voor de reservering van capaciteit voor opstellen en rangeren en het gebruik van de aanwezige voorzieningen zoals is bepaald in paragraaf 7.3.5.2.1 van de Netverklaring bedraagt per minuut per meter:			
Type emplacement/spoor		Tarief per minuut (per spoor)	
Alle emplacementen met uitzondering van verdeelsporen Kijfhoek		€ 0,04444 + € 0,0004307 x spoorlengte in meters	
Verdeelsporen op emplacement Kijfhoek		€ 0,04901 + € 0,0006821 x spoorlengte in meters	
De tarieven worden in rekening gebracht aan de Gerechtigde die de capaciteit verdeeld heeft gekregen.			
<b>keuze: Rangeerheuvel Kijfhoek</b>			
Het gebruik van de rangeerheuvel op het emplacement Kijfhoek voor heuvelen, rangeren of opstellen- zoals is bepaald in paragraaf 7.3.5.2.2 en 7.3.5.3 van de Netverklaring. De voorwaarden en richtlijnen voor het gebruik van de rangeerheuvel voor heuvelen, rangeren of opstellen zijn opgenomen in Bijlage 7. Spoorwegonderneming maakt daarbij gebruik van Kijfdis zoals beschreven in Bijlage 4.			
Het tarief voor het gebruik van de rangeerheuvel Kijfhoek is inbegrepen in het tarief voor de dienst opstellen en rangeren voor de verdeelsporen op emplacement Kijfhoek zoals is bepaald in paragraaf 7.3.5.2.1 van de Netverklaring.			

<sup>5</sup> Deze dienst kan alleen samen met de dienst treinpad en de dienst perrons worden afgenomen.

<b>keuze: Tankinstallaties</b>
Het gebruik van de tankinstallaties zoals is bepaald in paragraaf 7.3.10.2 van de Netverklaring.
De vergoeding voor het gebruik van de tankinstallaties met afleverinstallatie wordt door Beheerder in rekening gebracht aan de exploitant van die tankinstallaties, zoals is bepaald in paragraaf 7.3.10.2 van de Netverklaring.
De vergoeding voor het gebruik van de tankinstallaties zonder afleverinstallatie, is inbegrepen in het tarief voor het gebruik van sporen voor opstellen zoals is bepaald in paragraaf 7.3.5.2.1 van de Netverklaring.

### Dienstenpakket 3: Aanvullende diensten

<b>keuze: Transport van elektrische tractie-energie</b>		
Het transport van elektrische tractie-energie zoals is bepaald in paragraaf 5.4.1.1 van de Netverklaring.		
De vergoeding voor het transport van elektrische tractie-energie is inbegrepen in de tarieven voor het gebruik van de Tractie-energievoorziening, zoals is bepaald in paragraaf 5.3.3 van de Netverklaring.		
<b>keuze<sup>6</sup>: Energie Verzamel Applicatie (EVA)</b>		
EVA faciliteert de verrekening van energiekosten voor verbruikte tractie-energie door spoorwegondernemingen. Deze dienst betreft het verzamelen van specifieke materieelinformatie van spoorwegondernemingen en het verrijken van gerealiseerde verkeersdata met deze specifieke materieelinformatie zoals is bepaald in paragraaf 5.4.2 van de Netverklaring.		
Het tarief voor het gebruik van de dienst EVA zoals is bepaald in paragraaf 5.4.2 van de Netverklaring) bedraagt per kilowattuur:		
<table border="1"> <tr> <td><b>Tarief (per kilowattuur)</b></td> </tr> <tr> <td>€ 0,000386</td> </tr> </table>	<b>Tarief (per kilowattuur)</b>	€ 0,000386
<b>Tarief (per kilowattuur)</b>		
€ 0,000386		
<b>keuze: Faciliteren van buitengewoon vervoer</b>		
Het faciliteren van buitengewoon vervoer zoals is bepaald in paragraaf 4.7 en 5.4.3 van de Netverklaring.		
De vergoeding voor het faciliteren van buitengewoon vervoer wordt berekend conform paragraaf 5.4.3 van de Netverklaring en bedraagt €207,36 per aangevraagde maatwerkregeling.		

### Dienstenpakket 4: Ondersteunende diensten

<b>keuze: Toegang tot het Telecommunicatienetwerk en levering van aanvullende informatie</b>
Toegang tot het telecommunicatienetwerk en/of levering van aanvullende informatie zoals is bepaald in paragraaf 5.5.1, 5.5.2 en bijlage 23 van de Netverklaring via de volgende applicaties, publicaties en rapportages, waar nodig uitgewerkt in Bijlage 4:

<sup>6</sup> Alleen opnemen indien de dienst Tractie-energievoorziening wordt afgenomen.



Dienst	Dienst zoals beschreven in Netverklaring (bijlage 23)	Kosten per account	Aantal accounts/ geprognoseerde treinkilometers	Kosten totaal
Levering van spoorweginfrastructuurgegevens op maat via Infra-Atlas	23-1.2	maatwerk		
Levering van Geodata	23-1.2	-	-	-
Flexibele Rail Infra Simulatie Omgeving (FRISO)	23-2.1	€ 5.253,--		
RouteLint*	23-3.2	€ 0,009727 per geprognoseerde treinkilometer		
ORBIT	23-3.2	€ 0,008435 per geprognoseerde treinkilometer		
GSM-R Portofonie	23-7.2	maatwerk		
GSM-R Andere spoorweggerelateerde voice- en datacommunicatie	23-7.2	maatwerk		
Incidentgerelateerde gegevens op maat: - Actuele Standaard Versperrings-Maatregelen - Ongewenste Gebeurtenis	23-8.2	maatwerk		
MeekijkVOS	23-9.2	€ 2.299,--		
Punctualiteitskaart	23-9.2	-	-	-
Levering van plannen en uitvoeringsinformatie volgens de Nederlandse standaard	23-9.2	€ 4.959,-- per verbinding		
Levering van Materieel- en Treinpositie Service (MTPS)	23-9.2	maatwerk		
Inzicht in prestaties treindienst <i>keuze:</i> 1) Maatwerk-rapportages 2) Maatwerk-gegevenslevering 3) Maatwerk-analyses	23-10.3	maatwerk		
TOON	23-10.3	€ 442,--		
Sherlock	23-10.3	maatwerk		

Leveren van diverse monitoringgegevens uit WILD en Hotboxdetectie 1) Levering hoge waarden 2) Levering alle meet-gegevens 3) Maatwerk-rapportages	23-11.1	maatwerk		
--	---------	----------	--	--

\* In de Jaardienstregeling 2025 wordt er een pilot uitgevoerd om te beproeven of extra rijadvies bij kan dragen aan de verbetering en stabiliteit van prestaties gedurende de zogenoemde 80 weekse periode vanwege grootschalige omleidingen als gevolg van werkzaamheden tussen Emmerich en Oberhausen v.v. ProRail zal voor Routelint tijdens de pilot gedurende de Jaardienstregeling geen kosten in rekening brengen aan goederenvervoerders die internationale treinen rijden en die worden omgeleid via de Brabantroute of via de Benthemroute conform de voorwaarden in de brieven van ProRail hierover van 16 juli 2024 en 20 augustus 2024.

### 3.4 Tarief Extra heffing

Voor het dienstregelingsjaar 2025 geldt geen extra heffing zoals is bepaald in paragraaf 5.3.4 van de Netverklaring.

### keuze: 3.5 Tarief Hogesnelheidsnet

De HSL-heffing voor het gebruik van het Hogesnelheidsnet wordt bepaald op basis van het Besluit HSL-heffing 2015 en paragraaf 5.10.1 van de Netverklaring.

### keuze: 3.6 Vergoedingen goederenvervoer bij storingen of beperkingen op de Havenspoorlijn

De compensatie op de Havenspoorlijn wordt bepaald op basis van paragraaf 5.6.8 van de netverklaring 2024 en geldt tot en met 31 december 2024.

### keuze: 3.7 Compensatie voor langer opstellen in geval van storingen en beperkingen

De compensatie met betrekking tot langer opstellen in geval van storingen en beperkingen op emplacementen waar de vergoeding voor de dienst opstellen in rekening wordt gebracht op basis van de daadwerkelijk gerealiseerde opstelduur, wordt bepaald op basis van paragraaf 5.6.9 van de Netverklaring en geldt vanaf 1 januari 2025.

### keuze: 3.8 Vergoedingen tijdens ombouw Kijfhoek

De compensatie voor de bovenmatige hinder tijdens de ombouw van de Kijfhoek wordt bepaald op basis van paragraaf 5.6.8 van de Netverklaring.

### 3.9 Financiële sancties en stimulansen

Partijen komen de volgende financiële sancties en stimulansen overeen:

#### *Heffing voor het niet gebruiken van treinpaden*

De heffing wordt berekend overeenkomstig paragraaf 5.6.3 en 5.6.4 van de Netverklaring.

#### *Annuleringsheffing*

De annuleringsheffing wordt berekend overeenkomstig paragraaf 5.6.4 van de Netverklaring.

#### *Schaarsteheffing*

De schaarsteheffing wordt berekend overeenkomstig paragraaf 5.6.5.1 van de Netverklaring.

### 3.10 Prestatieregeling

Partijen komen toepassing overeen van de in *[keuze]* paragraaf 5.7.1 van de Netverklaring (voor reizigersvervoer) / *[keuze]* paragraaf 5.7.2 van de Netverklaring (voor goederenvervoer) opgenomen, prestatieregeling.

### 3.11 Verbinding tot de ICT-diensten

Verbinding tot de ICT-diensten	keuze	wijze
ProRail en Spoorwegonderneming communiceren via een VPN-verbinding	[Ja/Nee]	
ProRail en Spoorwegonderneming communiceren via een Common Interface	[Ja/Nee]	[RNE Softwarepakket (welke) Zelfbouw]

## Artikel 4 Facturering

### 4.1 Facturering Gebruiksvergoeding

Beheerder factureert de Gebruiksvergoedingen overeenkomstig paragraaf 5.9 van de Netverklaring.

of

### 4.1 Facturering Gebruiksvergoeding

Beheerder factureert de Gebruiksvergoeding maandelijks overeenkomstig paragraaf 5.9 van de Netverklaring juncto artikel 23 lid 7 van de Algemene Voorwaarden per voorschotfactuur. Artikel 24 lid 7 van de Algemene Voorwaarden is niet van toepassing. Partijen komen voor de eerste voorschotfactuur, in afwijking van artikel 24 lid 1 Algemene Voorwaarden, een betaaltermijn overeen van twee dagen<sup>7</sup>. Het bedrag van de voorschotnota dient voor de eerste kalenderdag van de maand waarop het voorschot ziet door Spoorwegonderneming aan Beheerder voldaan te zijn. Het bedrag van de voorschotnota wordt achteraf verrekend met het bedrag dat Spoorwegonderneming maandelijks verschuldigd is aan Beheerder.

#### keuze: 4.2 Facturering HSL-heffing

Spoorwegonderneming is de HSL-heffing verschuldigd overeenkomstig het Besluit HSL-heffing 2015 en paragraaf 5.10.1 van de Netverklaring.

Spoorwegonderneming is de HSL-heffing over het tijdvak van 15 december 2024 t/m 31 december 2024 verschuldigd per 1 februari 2025, op basis van een voorlopige afrekening aan de hand van een door Beheerder na overleg met Spoorwegonderneming vast te stellen prognose van het gereden dan wel toegerekende aantal treinkilometers van de Gerechtigden over het Hogesnelheidsnet gedurende het kalenderjaar 2024.

Spoorwegonderneming is de HSL-heffing over het tijdvak van 1 januari 2025 t/m 13 december 2025 verschuldigd per 1 februari 2026, op basis van een voorlopige afrekening aan de hand van een door Beheerder na overleg met Spoorwegonderneming vast te stellen prognose van het gereden dan wel toegerekende aantal treinkilometers van de Gerechtigden over het Hogesnelheidsnet gedurende het kalenderjaar 2025.

De definitieve afrekeningen volgen, als de HSL-heffing in overeenstemming met de bepalingen van het Besluit HSL-heffing 2015 definitief vaststaat. Artikel 22 lid 2 van de Algemene Voorwaarden is hierbij niet van toepassing. De categorisering van de oorzaken als bedoeld in artikel 3 van het Besluit HSL-heffing 2015 wordt bepaald onder toepassing van de in Bijlage 6 opgenomen regeling.

#### keuze: 4.3 Opdrachtnummer

In facturen van Beheerder in verband met de diensten, die door Beheerder worden geleverd vanwege deze Toegangsovereenkomst, wordt steeds het door Spoorwegonderneming verstrekte opdrachtnummer [xxx] vermeld, onder welk nummer de facturen voor deze diensten in de administratie van Spoorwegonderneming worden verwerkt.

#### keuze: 4.4 Baanvrijlepen

In facturen van Spoorwegonderneming in verband met de verlening door Spoorwegonderneming van diensten ter opheffing van een verstoring conform artikel 14, eerste lid, van de Algemene Voorwaarden, wordt steeds het opdrachtnummer 4121854 vermeld, alsmede het meldkaartnummer,

<sup>7</sup> Bij gerede twijfel aan de financiële gegoedheid kan overeenkomstig artikel 23 lid 7 van de Algemene Voorwaarden en Uitvoeringsverordening 2015/10/EU een voorschotfactuur worden gezonden.

waaronder de verstoring is geregistreerd en dat Beheerder verstrekt bij de opdracht tot bijstandverlening. De factuur wordt ingediend via [crediteurenadministratie@prorail.nl](mailto:crediteurenadministratie@prorail.nl).

## Artikel 5 Prestaties

### 5.1 Prestatie Beheerder en Spoorwegonderneming

Beheerder spant zich ervoor in, dat de Hoofdspoorweginfrastructuur in goede staat verkeert en geschikt is voor het verkeer of ander gebruik waarvoor zij bestemd is, waaronder in elk geval wordt verstaan dat de Hoofdspoorweginfrastructuur veilig en doelmatig bereden kan worden zonder overmatige slijtage aan spoorvoertuigen, en dat de transfervoorzieningen toegankelijk en sociaal veilig zijn.

Spoorwegonderneming spant zich ervoor in om de Hoofdspoorweginfrastructuur te gebruiken binnen de overeengekomen capaciteitsverdeling met daarvoor geschikte treinsamenstellingen.

### 5.2 Informatie

Beheerder en Spoorwegonderneming spannen zich ervoor in elkaar tijdig te informeren omtrent al wat voor de uitvoering van de Toegangsovereenkomst van belang is.

## Artikel 6 Algemene en Operationele Voorwaarden

### 6.1 Algemene Voorwaarden

Op deze Toegangsovereenkomst en op het gebruik door Spoorwegonderneming van de Hoofdspoorweginfrastructuur en de Dienstvoorzieningen die volgens artikel 2.1 binnen de werkingssfeer van deze Toegangsovereenkomst vallen alsmede de daarbij door Beheerder te verlenen diensten zijn, onverminderd het bepaalde bij of krachtens de Spoorwegwet en met uitsluiting van andere algemene voorwaarden, de Algemene Voorwaarden van toepassing.

### keuze: 6.2 Maximumbedrag per schadegeval

In aanvulling op de artikelen 18 en 19 van de Algemene Voorwaarden wordt overeengekomen:

- a. het maximaal aan Spoorwegonderneming op basis van artikel 18 Algemene Voorwaarden te vergoeden bedrag bedraagt per schadegeval zoals bedoeld in de Algemene Voorwaarden, behoudens opzet en/of bewust roekeloos handelen, [€ 100.000.000,- of € 200.000.000<sup>8</sup>,-];
- b. het maximaal aan Beheerder op basis van artikel 19 Algemene Voorwaarden te vergoeden bedrag bedraagt per schadegeval zoals bedoeld in de Algemene Voorwaarden, behoudens opzet en/of bewust roekeloos handelen, [€ 100.000.000,- of € 200.000.000<sup>7</sup>,-].

### keuze: 6.3 Afwijkend drempelbedrag per schadegeval

In afwijking van het gestelde in artikel 18, vijfde lid en artikel 19, vierde lid van de Algemene Voorwaarden, worden de in die onderdelen bedoelde drempelbedragen voor verzoeken tot schadevergoeding gesteld op [€ 10.000,- of € 20.000,-] per schadegeval.

### 6.4 Functionarissen artikel 16 Algemene Voorwaarden

Functionarissen van Beheerder aan wie de uitoefening toekomt van de in artikel 16, eerste lid Algemene Voorwaarden bedoelde bevoegdheid tot het geven van aanwijzingen of het uitvoeren van controles, zijn:

- de leden van het bestuur;
- de directeur Capaciteitsmanagement;
- Officier van Dienst Rail (de Algemeen Leider);
- Officier van Dienst Incident;
- Officier van Dienst Spoor;
- Officier van Dienst Verkeersleiding;
- de treindienstleider;
- de verkeersleider; en
- de incidentenbestrijder.

---

<sup>8</sup> Bedragen in a en b zijn gelijk

Deze functionarissen legitimeren zich op eerste verzoek door het tonen van een legitimatiebewijs.

*keuze: 6.5 Machtiging*

Ter uitvoering van artikel 10, vijfde lid van de Algemene Voorwaarden machtigt Spoorwegonderneming Beheerder om bij de bevoegde instantie in Nederland de door die instantie afgegeven documenten met betrekking tot de toelating van de door Spoorwegonderneming ingezette of in te zetten spoorvoertuigen op te vragen.

*keuze: 6.6 Toestemming informatie delen*

- a. Beheerder en Spoorwegonderneming komen overeen om, met het oog op het verbeteren van de operationele efficiëntie van de logistieke keten, (inter)nationale verkeersmanagementinformatie (via TIS)<sup>9</sup> te integreren met systemen van ProRail en eventueel nader overeen te komen derde partijen (zoals Havenbedrijf Rotterdam). De Spoorwegonderneming gaat ermee akkoord dat Beheerder:
- informatie over geplande aankomsttijd per relevant treinnummer van Spoorwegonderneming op de eindbestemming beschikbaar maakt voor operators, direct aangrenzende railterminals dan wel exploitanten van bedrijfsaansluitingen om emplacements- en railterminal- of bedrijfsaansluitingscapaciteit in samenwerking met Spoorwegonderneming te optimaliseren;
  - bij afwijkingen van het oorspronkelijk plan informatie over geschatte aankomsttijd per relevant treinnummer van Spoorwegonderneming op de eindbestemming beschikbaar maakt voor direct aangrenzende railterminals dan wel exploitanten van bedrijfsaansluitingen om emplacements- en railterminal- of bedrijfsaansluitingscapaciteit in samenwerking met Spoorwegonderneming te optimaliseren.
- b. Om de onder a. genoemde informatie te kunnen leveren aan de onder a. genoemde operators, direct aangrenzende railterminals dan wel exploitanten van bedrijfsaansluitingen en eventueel nader overeen te komen derde partijen (zoals Havenbedrijf Rotterdam), mag Beheerder de volgende gegevens ter beschikking stellen:
- gerealiseerde aankomst en geplande aankomst op door ProRail beheerd gebied op basis van oorspronkelijk en actueel plan;
  - gerealiseerd vertrek en gepland vertrek op door ProRail beheerd gebied op basis van oorspronkelijk en actueel plan;
  - gerealiseerde grens-in tijd en geplande grens-in tijd op basis van oorspronkelijk en actueel plan;
  - gepland en gerealiseerd aankomstspoor op door ProRail beheerd gebied;
  - gepland en gerealiseerd vertrekspoor op door ProRail beheerd gebied;
  - Beheerder en Spoorwegonderneming kunnen nadere afspraken maken over het delen van (inter)nationale treininformatie zoals is vastgelegd in de TSI TAF.
- c. Beheerder waarborgt bij de onder a. genoemde aangrenzende railterminals dan wel exploitanten van bedrijfsaansluitingen en eventueel nader overeen te komen derde partijen (zoals Havenbedrijf Rotterdam) aan wie bovenstaande gegevens ter beschikking wordt gesteld strikte geheimhouding van deze informatie in de zin van artikel 6 Algemene Voorwaarden.

6.7 Operationele Voorwaarden

Op deze Toegangsovereenkomst en op het gebruik door Spoorwegonderneming van de Hoofdspoorweginfrastructuur en de Dienstvoorzieningen die volgens artikel 2.1 binnen de werkingssfeer van deze Toegangsovereenkomst vallen alsmede op de daarbij door Beheerder te verlenen diensten zijn, onverminderd het bepaalde bij of krachtens de Spoorwegwet, de Operationele Voorwaarden van toepassing.

*keuze: 6.8 Paragrafen Netverklaring (Operationele Voorwaarden)*

Partijen komen overeen het bepaalde in paragraaf 3.4.1 van de Netverklaring [onder het kopje beheersing kwaliteit van spoorvoertuigen] en/of [onder het kopje gebruik van Atb-Vv] niet toe te passen.

*keuze: 6.9 WLIS*

Partijen komen overeen dat Spoorwegonderneming de registratie van RID-wagens<sup>10</sup> op emplacements via het systeem WLIS, zoals bedoeld in paragraaf 6.2.6 van de Netverklaring zal toepassen.

<sup>9</sup> Zie bijlage 23, 9.3.1 van de Netverklaring.

<sup>10</sup> Reglement betreffende het internationaal spoorwegvervoer van gevaarlijke goederen

keuze: 6.10 Taalregime grensbaanvakken

- a. Partijen komen overeen dat bestuurders van Treinen die worden geëxploiteerd door Spoorwegonderneming voor de duur van deze Toegangsovereenkomst worden vrijgesteld van de taaleis van Nederlands op B1 niveau op uitsluitend het baanvak Venlo – Duitse grens. Paragraaf 6.2.1 van de Netverklaring en de daarin genoemde Procedure vrijstelling taalniveau (B1) machinisten op grensoverschrijdende baanvakken is van toepassing. Deze procedure is te vinden op het Logistiek Portaal.
- b. Beheerder kan door een aangetekend schrijven de vrijstelling bedoeld in sub a zonder voorafgaande ingebrekestelling en zonder rechterlijke tussenkomst, onverwijld, geheel of gedeeltelijk beëindigen, indien Spoorwegonderneming toerekenbaar tekort komt in de nakoming van één of meerdere bepalingen van de Machinistenrichtlijn 2007/59, het Besluit en de Regeling Spoorwegpersoneel 2011 en/of de TSI OPE 2019/773 en de in sub a genoemde procedure. De gehele of gedeeltelijke beëindiging van het gestelde onder sub a, tast de geldigheid van de overige bepalingen in de Toegangsovereenkomst niet aan.

Keuze: 6.11 Railwegvoertuig ten behoeve van het bergen van gestrande Treinen<sup>11</sup>

Bij een verstoring van het treinverkeer stellen Partijen alles wat redelijkerwijs verwacht kan worden in het werk om zo spoedig mogelijk de verstoring op te heffen en de nadelige gevolgen daarvan zoveel als mogelijk te beperken (artikel 13 Algemene Voorwaarden en paragraaf 6.3.4 van de Netverklaring). Beheerder heeft vier toegelaten railwegvoertuigen ter beschikking langs de A2 corridor (Amsterdam – Eindhoven) die op deze corridor (en na besluit van de Officier van Dienst Spoor van de Beheerder ook op aanpalende baanvakken) kunnen worden ingezet om vrij baan te maken. Beheerder en Spoorwegonderneming passen daarbij de procedure zoals opgenomen in paragraaf 6.3.4 onder het kopje Inzet van railwegvoertuigen van de Netverklaring toe.

Keuze: 6.12 Claimregeling geld terug bij vertraging<sup>12</sup>

Op basis van de passagiersrechtenverordening (EG) 2021/782 en de uitwerking daarvan in de Algemene Voorwaarden stads- en streekvervoer 2015, de Algemene Voorwaarden voor het vervoer van Reizigers en Handbagage van de Nederlandse Spoorwegen (AVR-NS) en de Voorwaarden geld terug bij vertraging voor reizen bij NS, betaalt Spoorwegonderneming (een deel van) het vervoerbewijs terug aan reizigers en compenseert Spoorwegonderneming in bepaalde omstandigheden reizigers in geval van vertraging. Indien de oorzaak in de Hoofdspoorweginfrastructuur ligt, heeft Spoorwegonderneming het recht om deze schade op Beheerder te verhalen volgens artikel 18 lid 1 van de Algemene Voorwaarden.

Ter uitvoering van en in aanvulling op artikel 18 lid 2 sub a van de Algemene Voorwaarden en ter voorkoming van administratieve lasten maken partijen de volgende afspraken over de afhandeling van schadeclaims van reizigers:

- a. Spoorwegonderneming handelt schadeclaims af op basis van de passagiersrechtenverordening (EG) 2021/782 en de uitwerking daarvan in de vigerende Algemene Voorwaarden stads- en streekvervoer 2015, de Algemene Voorwaarden voor het vervoer van Reizigers en Handbagage van de Nederlandse Spoorwegen (AVR-NS) en/of de Voorwaarden geld terug bij vertraging voor reizen bij NS. De afhandeling van de claims zal geschieden op basis van de eigen beoordeling en naar eigen inzicht van Spoorwegonderneming;
- b. Binnen 6 maanden na afloop van het kalenderjaar dient Spoorwegonderneming een overzicht in van de totale kosten die aan reizigers zijn vergoed in 2025, vermeerderd met de kosten voor de behandeling daarvan zoals is bedoeld in artikel 17 lid 5 van de Algemene Voorwaarden. Ten aanzien van de behandelingskosten (inclusief administratiekosten) kan de Spoorwegonderneming de werkelijk gemaakte kosten overleggen, mits voldoende aannemelijk wordt gemaakt dat deze kosten ook daadwerkelijk zijn gemaakt voor de behandeling van de schadeclaims zoals bedoeld onder sub a;

---

<sup>11</sup> Alleen opnemen indien het veiligheidsbeheersysteem van Spoorwegonderneming is aangepast om inzet van het railwegvoertuig mogelijk te maken.

<sup>12</sup> Alleen opnemen voor partijen die Algemene Voorwaarden stads- en streekvervoer 2015, de Algemene Voorwaarden voor het vervoer van Reizigers en Handbagage van de Nederlandse Spoorwegen (AVR-NS) en de voorwaarden geld terug bij vertraging voor reizen bij NS hanteren. Andere partijen kunnen een schadeclaim indienen conform artikel 18 van de Algemene Voorwaarden. Voor de toepassing van 2021/782/EU zal lenW naar verwachting een uitzondering maken voor treindiensten voor historische en toeristische doeleinden.

- c. Spoorwegonderneming zal het bij ProRail ingediende bedrag aan kosten door een onafhankelijke externe accountant laten toetsen. De externe accountant geeft een accountantsverklaring af in overeenstemming met hetgeen vermeld is in de eerste alinea van artikel 6.12. De kosten die verband houden met de afgifte van deze accountantsverklaring komen voor 50 procent voor rekening van Spoorwegonderneming en voor 50 procent voor rekening van Beheerder. In overleg kunnen andere afspraken worden gemaakt over het aantonen van het ingediende bedrag aan gemaakte kosten;
- d. Beheerder stelt binnen 4 maanden na afloop van het kalenderjaar 2025 vast welk percentage van de verstoringen te wijten is aan de Hoofdspoorweginfrastructuur. Het percentage wordt door Beheerder vastgesteld door het aantal opheffingen van Treinen van Spoorwegonderneming dat in systeem Monitoring op veroorzaker Beheerder is geboekt te delen door de som van het aantal opheffingen van Treinen van Spoorwegonderneming dat in systeem Monitoring op veroorzaker Beheerder of Spoorwegonderneming is geboekt (exclusief weer en derden);
- e. Beheerder zal het deel van de kosten dat te wijten is aan verstoringen van de Hoofdspoorweginfrastructuur vergoeden aan Spoorwegonderneming. Dit bedrag zal worden berekenend door het percentage als bedoeld in sub d te vermenigvuldigen met alle kosten als bedoeld in sub b;
- f. Spoorwegonderneming zal geen individuele claims van reizigers zoals bedoeld in dit artikel doorsturen aan Beheerder;
- g. Beheerder zal een betaling doen op grond van artikel 24 van de Algemene Voorwaarden.

*keuze: 6.13 Testritten*

Spoorwegonderneming kan op verzoek van ProRail ritten uitvoeren om de Hoofdspoorweginfrastructuur te testen. Het gaat daarbij om testritten op de Hoofdspoorweginfrastructuur als bedoeld in artikel 2.1. ProRail en Spoorwegonderneming maken nadere afspraken over het uitvoeren van de testritten. De bepalingen in deze Toegangsovereenkomst en Algemene Voorwaarden (o.a. ten aanzien van aansprakelijkheid) zijn van toepassing op deze testritten.

***keuze: Artikel 7 Vergoedingen bij buitendienststellingen***

Partijen komen overeen dat de in paragraaf 5.6.6 en 5.6.7 van de Netverklaring bedoelde compensatieregelingen zullen worden toegepast, conform de in

- *[keuze voor goederenvervoer]* paragraaf 5.6.6 en 5.6.7 van de Netverklaring opgenomen regeling.
- *[of keuze voor reizigersvervoer of partijen die beiden vervoeren]* paragraaf 5.6.6 en 5.6.7 van de Netverklaring en Bijlage 5 opgenomen procesafspraken, procedureregels en de vergoedingslijst jaardienst buskosten. Voor de kwalificatie van een werk als functiewijzigings- respectievelijk functiehandhavingswerk is de wijze van financiering van de werken uit nieuwbouw- dan wel uit instandhoudingsbudget maatgevend. Voor de toepassing van paragraaf 5.6.7 van de Netverklaring geldt:
  - o de compensatie van out of pocketkosten in geval van vervangend vervoer wordt bepaald conform Bijlage 5 punt 1.
  - o de compensatie van out of pocketkosten zonder dat sprake is van vervangend vervoer is de extra kosten die een Spoorwegonderneming moet maken ten gevolge van de buitendienststelling zoals bijvoorbeeld het huren van materieel en/of voorzieningen voor personeel en/of extra inzet van personeel.

Toepassing van paragrafen 5.6.6 en 5.6.7 van de Netverklaring mag niet leiden tot een dubbele compensatie.

**Artikel 8 Looptijd**

**8.1 Duur**

Deze Toegangsovereenkomst gaat in op zondag 15 december 2024 te 00:00 uur en loopt tot en met zaterdag 13 december 2025 te 23:59 uur.

## 8.2 Beëindiging door Spoorwegonderneming

In de gevallen zoals bedoeld in artikel 27, derde lid van de Algemene Voorwaarden, kan Spoorwegonderneming deze Toegangsovereenkomst beëindigen met inachtneming van een opzegtermijn van drie maanden.

## **Artikel 9 Contactpersonen en contractbeheer**

### 9.1 Contactpersonen incidenten

In geval van incidenten in het treinverkeer vindt alarmering en afhandeling plaats volgens de in Bijlage 3 opgenomen regelingen met gebruikmaking van de daarbij vermelde bereikbaarheidsgegevens.

### 9.2 Contractbeheerder

Partijen wijzen voor de uitvoering van deze Toegangsovereenkomst elk een contractbeheerder aan:

	<b>Spoorwegonderneming</b>	<b>Beheerder</b>
Naam		
Functie		
Postadres		
Plaats		
Bezoekadres		
Plaats		
Telefoon (vast)		
Telefoon (mobiel)		
E-mail		

Correspondentie over de uitvoering van deze Toegangsovereenkomst wordt geadresseerd aan de contractbeheerder van de wederpartij, tenzij tussen contractbeheerders voor één of meerdere onderwerpen andere functionarissen zijn overeengekomen.

### 9.3 Contactgegevens

De vertegenwoordigers van Spoorwegonderneming en Beheerder voor de volgende dossiers en thema's zijn:

<b>Dossier/Thema</b>	<b>Functionarissen</b>	
	<b>Spoorwegonderneming</b>	<b>Beheerder</b>
ICT (communicatie rondom werkzaamheden, updates en wijzigingen): Dienst A Dienst B TSB		informatiediensten@prorail.nl
ntb		

### 9.4 Wijziging contactgegevens

Partijen informeren elkaar onverwijld over tussentijdse wijziging van de in artikel 9, Bijlage 3 en/of Bijlage 4 vermelde bereikbaarheidsgegevens.

## **Artikel 10 Toepasselijk recht en geschillen**

### 10.1 Toepasselijk recht

Op deze Toegangsovereenkomst is Nederlands recht van toepassing.



## 10.2 Klachten en geschillen

Klachten en geschillen over de uitvoering van deze Toegangsovereenkomst worden behandeld volgens de Algemene Klachten- en Geschillenregeling ProRail, zoals opgenomen in bijlage 4 van de Netverklaring. Klachten en geschillen met betrekking tot de prestatieregeling worden behandeld volgens de “Klachtenprocedure prestatieregeling”, zoals opgenomen in paragraaf 5.7.3 van de Netverklaring.

## **Artikel 11 Samenwerking**

### 11.1 Informatie door Beheerder

Beheerder informeert Spoorwegonderneming over door Beheerder geïnitieerde en voor Spoorwegonderneming relevante ontwikkelingen met betrekking tot de toegang tot en het gebruik van de Hoofdspoorweginfrastructuur en de Dienstvoorzieningen en/of de daarbij door Beheerder geboden dienstverlening.

### 11.2 Informatie door Spoorwegonderneming

Spoorwegonderneming informeert Beheerder over door Spoorwegonderneming geïnitieerde en voor Beheerder relevante ontwikkelingen met betrekking tot de toegang tot en het gebruik van de Hoofdspoorweginfrastructuur en de Dienstvoorzieningen. Beheerder zal informatie dan wel procesinformatie over die ontwikkelingen delen met andere Gerechtigden voor zover Spoorwegonderneming daarmee instemt.

Spoorwegonderneming verstrekt aan Beheerder steeds de voor Beheerder benodigde informatie over het gebruik van de Hoofdspoorweginfrastructuur en de Dienstvoorzieningen, zoals bedoeld in paragraaf 3.4.6 en bijlage 8 van de Netverklaring. Informatie die meerdere doelen dient, hoeft slechts eenmaal door Spoorwegonderneming geleverd te worden.

### 11.3 ARR en JRU-gegevens

Om grondoorzaken van complexe ERTMS (keten)problemen te kunnen identificeren in techniek, proces of bediening/gebruik worden gezamenlijk door Spoorwegonderneming en Beheerder periodiek analyses uitgevoerd. Voor deze analyses stelt Spoorwegonderneming op verzoek, voor zover de materieelcontracten dat toelaten, relevante onbewerkte data uit spoorvoertuigen (bijvoorbeeld ARR-data, JRU-data en RTM-data) aan Beheerder beschikbaar. Beheerder stelt de relevante QATS data van de spoorvoertuigen op verzoek aan Spoorwegonderneming beschikbaar. In het geval van veiligheidsgerelateerde storingen zullen partijen de data binnen 24 uur veiligstellen en op verzoek zo spoedig mogelijk ter beschikking stellen.

Partijen stellen in overleg vast welke delen van de ARR-data, JRU-data en RTM-data de relevante data is die wordt uitgewisseld. Daarbij zullen partijen tevens beoordelen of en zo ja, welke delen van de uit te wisselen data persoonsgegevens betreffen en voor welke doelen deze gegevens dan verwerkt zullen mogen worden. Partijen dragen er zorg voor dat persoonsgegevens alleen worden verwerkt in overeenstemming met relevante wet- en regelgeving waaronder (maar niet beperkt tot) de (U)AVG. In dat kader leggen partijen in overleg schriftelijk vast hoe zij daarmee om zullen gaan.

### keuze: 11.4 Vervoer informatie per stationsrelatie

Ten behoeve van beheer en ontwikkeling van Hoofdspoorweginfrastructuur in relatie tot de capaciteitsvraag van Spoorwegonderneming, verstrekt Spoorwegonderneming uiterlijk in het tweede kwartaal van 2025 en 2026 vervoerdata in de vorm van stationsrelatiematrices (herkomst – bestemming) van een gemiddelde werkdag, ochtendspits, avondspits, gemiddelde weekenddag en jaar over het kalenderjaar 2024 respectievelijk 2025. Spoorwegonderneming verleent op redelijke gronden medewerking als ProRail voor dit doel vergelijkbare data van het Nederlandse spoorwegnet opvraagt bij het platform dat OV-transacties in Nederland verzorgt (Translink). Per specifieke aanvraag zal Translink toestemming vragen aan Spoorwegonderneming om de data te mogen delen met ProRail.

### keuze: 11.5 Vervoer informatie per Trein

Ten behoeve van toetsen op transferrisico's voor reizigers op het gebied van perronveiligheid, via het Risicomodel Perronveiligheid of een nadere situationele analyse, verstrekt Spoorwegonderneming in het eerste kwartaal van 2025 respectievelijk 2026 informatie over het aantal in-, uit- en overstappers

(per station en) per perronzijde over 2024 resp. 2025. Deze informatie is bij voorkeur per individuele Trein of anders gemiddelde waarden die een goede indicatie geven voor transferrisco's op het perron en betreft alle stations. De informatie wordt waar mogelijk verrijkt met de volgende gegevens: exacte tijdstip gereden Trein (gepland en gerealiseerd aankomst en vertrek), halteertijden, lengte (aantal bakken of in aantal meters) en type materieel.

Over het detailniveau van informatie en de periode waarop de informatie betrekking heeft, vindt nader overleg plaats tussen Spoorwegonderneming en ProRail.

Spoorwegonderneming verleent op redelijke gronden medewerking als ProRail voor dit doel vergelijkbare data van het Nederlandse spoorweginet opvraagt bij het platform dat OV-transacties in Nederland verzorgt (Translink). Per specifieke aanvraag zal Translink toestemming vragen aan Spoorwegonderneming om de data te mogen delen met ProRail.

#### *keuze*<sup>13</sup>: 11.6 Gebruiksinformatie rangeerheugel Kijfhoek

Ten behoeve van het monitoren van de doelmatigheid van het spoorgebruik op Kijfhoek verstrekt Spoorwegonderneming maandelijks aan Beheerder informatie over het gebruik van de Dienstvoorziening op Kijfhoek zoals opgenomen in bijlage 8 onder 2.1.8 van de Netverklaring. Deze informatie zal minimaal inzicht geven in de duur en de lengte van het gebruik van de verdeelsporen en bij gebruik van de rangeerheugel voor het sorteren door de Spoorwegonderneming, eveneens het aantal gehevelde Treinen en wagens.

Spoorwegonderneming verstrekt informatie aan Beheerder over de geleverde prestaties bij het aan derden aanbieden van een spoorgebonden dienst op rangeerheugel Kijfhoek. De informatie omvat het aantal aanvragen voor het gebruik van de spoorgebonden dienst en het aandeel dat daarvan conform aanvraag geaccepteerd en uitgevoerd is - met onderscheid naar structureel gebruik en ad-hoc aanvragen -, de reden voor het afwijzen van de aanvragen en het aantal te heuvelen Treinen en wagens van de aanvragen.

De informatie dient na afloop van de kalendermaand volgens een door ProRail opgesteld format per e-mail verzonden te worden naar: [capaciteitsverdeling@prorail.nl](mailto:capaciteitsverdeling@prorail.nl).

## Artikel 12 Bijlagen

Van deze Toegangsovereenkomst maken ook deel uit de hieronder genoemde Bijlagen:

- Bijlage A: Algemene Voorwaarden
- Bijlage 1: Capaciteitsverdelingsdocument voor de Jaardienstregeling 2025
- Bijlage 2: Normgewichten en treintypen
- Bijlage 3: Operationele calamiteitenafspraken
- *keuze*: Bijlage 4: Generieke Leveringsvoorwaarden Informatie – en ICT diensten
- *keuze*: Bijlage 5: Vergoedingsregeling vervangend reizigersvervoer bij buitendienststellingen
- *keuze*: Bijlage 6: Afspraken over uitvoering Besluit HSL-heffing 2015
- *keuze*: Bijlage 7: Voorwaarden en richtlijnen gebruik rangeerheugel emplacement Kijfhoek

## Ondertekening

Aldus opgemaakt en ondertekend,

[Spoorwegonderneming]

ProRail B.V.

[ondertekenaar 1]  
[functie 1]

B.P.A. Bakker  
Directeur Capaciteitsmanagement

---

<sup>13</sup> Deze bepaling is een keuze indien geen gebruik wordt gemaakt van de Dienstvoorziening Kijfhoek.

## **Bijlage A: Algemene Voorwaarden**

[versie 23 mei 2024 opnemen]

## **Bijlage 1: Capaciteitsverdelingsdocument voor de Jaardienstregeling 2025**

De tussen Spoorwegonderneming en Beheerder overeengekomen capaciteitsverdeling voor de Jaardienstregeling 2025 is als volgt omschreven:

- Voor capaciteit in treinpaden en op opstelsporen: in het Donna-bestand met kenmerk "20241215-BD-009 Definitieve Drgl 2025".
- Voor capaciteit t.b.v. wekelijkse onttrekkingen: Btd-planner, stand d.d. 19 augustus 2024.
- Voor capaciteit t.b.v. incidentele onttrekkingen: op het Logistiek Portaal de documenten:
  - Publicatie Capaciteitsverdeling 2025 versie 13-08-2024 bijlage 1 overzicht Incidentele onttrekkingen;
  - Publicatie Capaciteitsverdeling 2025 versie 13-08-2024 bijlage 2 overzicht Verkeersstudies;
  - Publicatie Capaciteitsverdeling 2025 versie 13-08-2024 bijlage 3 overzicht Evenementen

Een en ander met inachtneming van het gestelde in de brieven van ProRail aan Spoorwegonderneming d.d. 19 augustus 2024 met kenmerk TS016F26464-779117906-[...] en d.d. 15 augustus 2024 met kenmerk T20160227-1504306846-972 zoals te vinden op het Logistiek Portaal.

Bij deze overeengekomen capaciteit is geen toepassing gegeven aan de mogelijkheid om toeslag voor schaarse capaciteit in rekening te brengen.

## Bijlage 2: Normgewichten en treintypen

Tabel met normgewichten en treintypen per rijkaracteristiek voor Spoorwegonderneming.

Code	Omschrijving	Normgewicht (ton)							
		Basis	NSR Nedtrain	Arriva Keolis NL Connexion Qbuzz	DB Regio	Keolis D (Eurobahn)	NS Int	VSM	RXP
BRV	Besloten Reizigersvervoer	365	270	110	75	365	386	365	155
BRL	Besloten Reizigersvervoer leeg materieel	300	140	85	101	155	386	300	155
ES	Eurostar (*)	921	921	921	921	921	921	921	921
GO	Goederen	650	650	650	650	650	650	650	650
HSI	HSL Internationaal (*)	389	389	389	389	389	389	389	389
HSN	HSL Nationaal (*)	389	389	389	389	389	389	389	389
IC	Intercity (*)	365	270	110	75	365	386	365	365
ICE	Intercity expres (*)	409	409	409	409	409	409	409	409
INT	Internationaal (*)	320	320	320	75	320	320	320	320
LL	Losse Loc	80	80	80	80	80	80	80	80
LLR	Losse Loc Reizigers	80	80	80	80	80	80	80	80
LM	Leeg Materieel	300	140	85	101	155	386	300	300
MP	Motorpost	50	50	50	50	50	50	50	50
NJ	Nightjet (*)	588	588	588	588	588	588	588	588
OMD	Onderhouds-materieel - Diesel	60	60	60	60	60	60	60	60
OME	Onderhoudsmaterieel - Elektrisch	60	60	60	60	60	60	60	60
S	Sneltrain (*)	365	270	85	75	365	386	365	365
SPR	Sprinter (*)	155	157	155	155	155	155	155	155
ST	Stoptrein (*)	155	157	85	101	155	386	155	155
STM	Stoomtrein (*)	320	320	320	320	320	320	320	320
THA	Thalys (*)	386	386	386	386	386	386	386	386
UFM	Meetwagen	70	70	70	70	70	70	70	70
UTS	Ultrasoontrein	50	50	50	50	50	50	50	50
VST	Video Schouwtrein	50	50	50	50	50	50	50	50
WTR	Werktrein	200	200	200	200	200	200	200	200

Karakteristieken met een (\*) hebben betrekking op reizigerstreinen.

*keuze:* Voor reizigerstreinen is bij haltingen op reizigersstations de Gebruiksvergoeding voor de dienst Transfer verschuldigd volgens het tarief, behorende bij het treintype dat in onderstaande tabel per treinnummerreeks is aangegeven.

[tabel invoegen]

### Bijlage 3: Operationele calamiteitenafspraken

Contactgegevens ProRail		
<b>Contactpersoon calamiteitenafspraken</b>	Maikel Tenpierik, Adviseur Incidentenbestrijding, 088 231 5156, maikel.tenpierik@prorail.nl.	
<b>Meldkamer spoor Backoffice (MKS)</b>	Telefoon algemeen: 084 084 9500 MKS@prorail.nl  Email beladinggegevens: <a href="mailto:vertreksamenstellingen@prorail.nl">vertreksamenstellingen@prorail.nl</a>	Email:  Herkenbaarheid AL:
<b>Wachtdiensten ProRail</b>	<i>Buiten: Algemeen Leider (Officier van Dienst Rail)</i>  (contactgegevens op te vragen via MKS)  <i>Binnen: OvD Verkeersleiding (per post), OvD Incidentenbestrijding (084 084 9767), OvD Spoor (084 084 9860)</i>	
<b>Veiligheidskundig onderzoek</b>	Gebiedsadviseur veiligheid. Contact via <a href="mailto:veiligheid.wachtdienst@prorail.nl">veiligheid.wachtdienst@prorail.nl</a>	

Alarmering SpoorWeb:		
<b>Alarmeringsnummer MKS Backoffice</b>	084 084 9550	
<b>Alarmeringsnummers Spoorwegonderneming</b>	Primair: [waarop is SWO te bereiken bij calamiteiten]	Doorval: [nummer indien alarmeringsnummer niet werkt]
<b>Email t.b.v. alarmering</b>	[e-mailadres invullen]	
<b>Versperringsinformatie (baanvakken en scenario's)</b>	<p><i>[Alleen van toepassing indien Spoorwegonderneming versperringsinformatie wenst te ontvangen. Aangeven voor welke baanvakken en logistieke beperkingen de Spoorwegonderneming deze wil ontvangen.</i></p> <p><i>Logistieke beperkingen:</i></p> <ul style="list-style-type: none"> <li>• Geen</li> <li>• Minder dan 5 minuten vertraging</li> <li>• Structurele vertraging &gt; 5 min</li> <li>• Beperkt treinverkeer</li> <li>• Geen treinverkeer</li> <li>• Uitval knooppunt]</li> </ul>	
<b>Nadere afspraken</b>	<ol style="list-style-type: none"> <li>1. Spoorwegondernemingen worden via SpoorWeb gealarmeerd indien zij direct betrokken zijn (incidenttrein of gestrande Trein op incidentbaanvak) bij het treinincident. Deze alarmering vindt plaats op basis van het treinnummer, via telefonische communicatie. Indien een e-mailadres bekend is wordt er ook aanvullende informatie over het incident per mail verzonden.</li> <li>2. Daarnaast kunnen spoorwegondernemingen aangeven wanneer zij versperringsinformatie willen ontvangen bij treinincidenten. Standaard worden deze verstuurd via Tekst-to-voice. Aanvullend kan gekozen worden om deze per mail te ontvangen.</li> <li>3. Indien Spoorwegonderneming direct betrokken is bij een treinincident (of inspectie of oefening) wordt hij geacht opvolging te geven aan een alarmering. Spoorwegonderneming activeert in ieder geval de eigen wachtdienstorganisatie.</li> <li>4. Spoorwegonderneming zorgt voor goed functionerende communicatiesystemen om alarmeringen te ontvangen.</li> <li>5. Het alarmeringsnummer van de Spoorwegonderneming dient te allen tijde bereikbaar te zijn.</li> <li>6. ProRail levert het middel om informatie rond treinincidenten te kunnen verzamelen, loggen en distribueren (SpoorWeb). De Spoorwegonderneming</li> </ol>	

is verantwoordelijk voor het via dit middel beschikbaar stellen van relevante informatie die van haarzelf afkomstig is.

#### Overige contactgegevens Spoorwegonderneming

**Algemeen contact calamiteitenafspraken** Contactgegevens: [naam, email, telefoon.]

**Algemene bijsturing** Contactgegevens: [naam afdeling, telefoon.]

**Informatie beladinggegevens** Contactgegevens: [naam, email, telefoon.]

**Evaluaties en actiepunten** Contactgegevens: [naam, email, telefoon.]

**Veiligheidskundige** Contactgegevens: [naam, email, telefoon.]

#### Wachtdienst:

**Operationele Wachtdienst Spoorwegonderneming** Contactgegevens: [naam, email, telefoon.]

**Techniek** Contactgegevens: [naam, email, telefoon.]

**Woordvoering** Contactgegevens: [naam, email, telefoon.]

**Vooronderzoek** Contactgegevens: [naam, email, telefoon.]

**Strategisch/tactisch Wachtdienst** Contactgegevens: [naam, email, telefoon.]

**Emailadres voor bulletins CMBO** [Email adres]

**Nadere afspraken**

1. Wachtdiensten van Spoorwegonderneming, betrokken bij een incident, melden zich zo spoedig mogelijk telefonisch en bij aankomst bij de Algemeen Leider (in de rol van Officier van Dienst Rail) om afstemming plaats te laten vinden.
2. ProRail strategische of tactische wachtdienst neemt contact op met de wachtdienst Spoorwegonderneming voor advies of deelname in een overleg. Spoorwegonderneming kan zelf ook altijd contact zoeken met ProRail wachtdiensten.
3. Contactgegevens zijn op te vragen bij de Meldkamer Spoor.

#### Materieel:

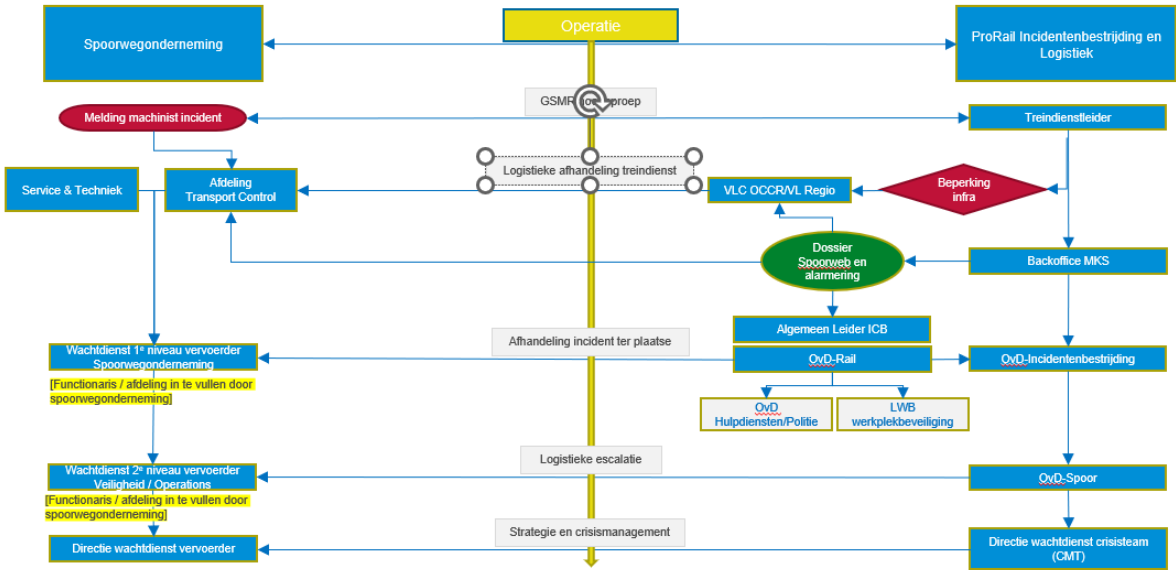
**Contactpersoon materieel** Contactgegevens: [naam, email, telefoon.]

**Beoordeling rolvaardige staat** Uitvoering door: [Standaard door ProRail. Indien gewenst kan Spoorwegonderneming hier ook een rol in spelen. Graag aangeven.]

**Loktypes** [Standaard sleepkoppeling/standaard slepen?]

**Nadere afspraken** Het ProRail instructiedossier materieel omvat een in overleg vast te stellen selectie van per materieeltype specifieke gegevens voor het doelmatig en veilig handelen bij hersporing en berging. Op verzoek van ProRail stelt Spoorwegonderneming de gegevens voor het instructiedossier om niet beschikbaar.

Incidentenafhandeling en opschaling tussen spoorwegonderneming en ProRail Incidentenbestrijding en Logistiek





## keuze: Bijlage 4: Generieke Leveringsvoorwaarden Informatie – en ICT diensten

### 1. Inleiding

Dit document bevat de generieke leveringsvoorwaarden betreffende de levering van Informatie- en ICT-diensten aan Spoorwegonderneming die in de Toegangsovereenkomst zijn vastgelegd. Dit document beschrijft de afspraken over services. Het document is onderdeel van de Toegangsovereenkomst 2025.

### 2. Services

#### 2.1 Servicedesk

Problemen en vragen ten aanzien van de dienstverlening kunnen worden gemeld op onderstaande nummers en via onderstaande contactgegevens. Wijzigingen van contactgegevens worden per brief of per e-mail doorgegeven.

Bij een melding van een incident dient de volgende informatie te worden gegeven:

- Naam van de applicatie en of gegevenslevering.
- Omschrijving van het incident.
- Inschatting van de omvang/prioriteit van het probleem.
- Naam en telefoonnummer van de contactpersoon.
- Werkpleknummer van waar het incident is ervaren (indien van toepassing).

Informatiedienst	Servicedesk	Openingstijden	Telefoonnummer
GSM-R Voice Spoorwegveiligheid GSM-R Portofonie GSM-R Andere spoorweggerelateerde voice- en datacommunicatie Orderportaal Mijn Treinen WLIS Kijfdis	Meldkamer Spoor (MKS)	7 x 24 uur	084 084 9500
MTPS Levering van plan- en uitvoeringsinformatie volgens de Nederlandse standaard Indienen van capaciteitsaanvragen volgens TSI TAF/TAP standaard Levering van plan- en uitvoeringsinformatie volgens TSI TAF/TAP standaard RouteLint ORBIT SpoorViewer Buitendienststeldossiers Btd-planner LOA Online Leveren van diverse monitoringgegevens uit WILD en Hotboxdetectie SpoorWeb	Centrale Service Desk (CSD)	7 x 24 uur	088 231 2600
Levering van Geodata	Centrale Service Desk (CSD)	Werkdagen Tussen 08:00 en 18:00 uur	088 231 2600

MeekijkVOS Spoorbezettingsplan <sup>14</sup>	Servicedesk ProRail <sup>15</sup>	7 x 24 uur	088 231 7100
Btd-planner Rapportage Buitendienststellingenkaart TOON Incidentgerelateerde gegevens op maat FRISO Monitoring-Fiatteren WVK	Servicedesk ProRail	Werkdagen tussen 08:00 en 18:00 uur	088 231 7100

De hier genoemde storingsdiensten reageren voornamelijk op telefonische klachten. Aanmelden via mail is mogelijk, echter alleen voor niet urgente incidenten/storingen. Storingen en niet urgente incidenten kunnen gemaild worden naar [servicedesk.prorail@prorail.nl](mailto:servicedesk.prorail@prorail.nl).

Voor alle Informatie- en ICT-diensten die middels een applicatie worden aangeboden geldt dat indien u toegangsproblemen ondervindt, eerst contact dient te worden opgenomen met de Servicedesk van ProRail op 088 231 7100. U wordt doorgeschakeld naar de Centrale Service Desk buiten kantoor tijden.

In het geval van vermoeden van een cyberincident of hack ten aanzien van een Informatie- of ICT dienst dient zo snel als mogelijk contact te worden opgenomen met de Centrale Service Desk via telefoonnummer 088-231 2600. Details rondom de melding dienen gemeld te worden via email ([icto.csd@prorail.nl](mailto:icto.csd@prorail.nl)).

## 2.2 Beschikbaarheid van de dienst

Beheerder spant zich in om de volgende beschikbaarheidspercentages te halen.

Informatiedienst	Beschikbaarheid <sup>16</sup>	Periode
Btd-planner GSM-R Voice Spoorwegveiligheid GSM-R Portofonie GSM-R Andere spoorweggerelateerde voice- en datacommunicatie Levering van Geodata LOA-Online MeekijkVOS Monitoring-Fiatteren MTPS ORBIT Orderportaal Mijn Treinen Levering van plan- en uitvoeringsinformatie volgens de Nederlandse standaard Indienen van capaciteitsaanvragen volgens TSI TAF/TAP standaard Levering van plan- en uitvoeringsinformatie volgens TSI TAF/TAP standaard Leveren van diverse monitoringgegevens uit WILD en Hotboxdetectie RouteLint SpoorWeb SpoorViewer	98%	per maand

<sup>14</sup> Deze dienst wordt gedurende de Jaardienstregeling 2025 geleverd. Tot die tijd worden diensten via RMS Client geleverd.

<sup>15</sup> Vanaf 18.00 tot 08.00 uur wordt u automatisch doorgeschakeld naar de Centrale Service Desk. Na 18.00 en voor 08.00 worden alleen Prio 1 incidenten direct in behandeling genomen (zie tabel onder 3.3).

<sup>16</sup> Betreft de beschikbaarheid van de applicatie zoals geleverd door Beheerder, afhankelijkheden zoals beschikbaarheid van Internet en IT-infrastructuur bij de Spoorwegonderneming of Gerechtigde worden hierin niet meegenomen.

Informatiedienst	Beschikbaarheid <sup>16</sup>	Periode
WLIS Kijfdis		
Btd-planner Rapportage Buitendienststellingenkaart Spoorbezettingsplan TOON Incidentgerelateerde gegevens op maat FRISO WVK	95%	Per maand

## 2.3 Prioriteiten incidenten

### 2.3.1 Prioriteiten bij applicaties

Verstoringen van applicaties worden geprioriteerd naar een prioriteit 1-, 2- of 3-verstoring om de verstoring te verhelpen. De prioriteit wordt bepaald door de urgentie en de impact van een incident. Uitgangspunt bij de initiële prioriteitsstelling is de beleving van de gebruiker. In de onderstaande tabel is de prioriteitsverdeling vastgesteld.

Urgentie \ Impact	Alle gebruikers	Een volledig deel van de gebruikers-organisatie	Individuele gebruiker
De functionaliteit is volledig onbeschikbaar (*). Het bedrijfsproces ondervindt ernstige hinder.	Prio 1		
De functionaliteit is gedeeltelijk onbeschikbaar (**). Het bedrijfsproces ondervindt hinder.	Prio 2	Prio 2	Prio 3
De functionaliteit is aangetast maar nog wel beschikbaar (***). Het bedrijfsproces ondervindt lichte hinder.	Prio 2	Prio 3	Prio 3

(\*) of dit wordt als zodanig ervaren.

(\*\*) de kerntaken kunnen worden uitgevoerd (secundaire taken niet of minder)

(\*\*\*) er kan minder efficiënt worden gewerkt (traag, minder printers dus langere queues)

Alleen incidenten met prioriteit 1 tasten het beschikbaarheidspercentage aan. Prioriteit 1 is een incident met een hoge impact waardoor een dienst niet meer operationeel is en er geen mogelijkheid bestaat het incident te omzeilen. Beheerder spant zich in om verstoringen zo snel mogelijk te verhelpen volgens de prioriteitsverdeling.

### 2.3.2 Prioriteiten bij gegevensleveringen

Verstoringen bij gegevensleveringen worden geprioriteerd naar een prioriteit 1-, 2- of 3-verstoring. In de onderstaande tabel is de prioriteitsverdeling vastgesteld.

Prioriteit Incidenten bij gegevenslevering	Omschrijving
1	De gegevens zijn niet (tijdig) of onvolledig geleverd en gebruiker ondervindt ernstige hinder (kan alleen telefonisch worden gemeld).
2	De gegevens zijn niet (tijdig) of onvolledig geleverd en gebruiker ondervindt hinder.
3	De gegevens zijn niet (tijdig) of onvolledig geleverd en gebruiker ondervindt niet direct of lichte hinder.

## 2.4 Reactie- en functiehersteltijd

Beheerder spant zich in om de volgende streefnormen voor de functiehersteltijd en reactietijd van incidenten te hanteren.

Informatiedienst	Reactietijd	Functiehersteltijd
Btd-planner GSM-R <sup>17</sup> Voice Spoorwegveiligheid Mijn Treinen LOA-Online MeekijkVOS MTPS ORBIT Orderportaal Levering van plan- en uitvoeringsinformatie volgens de Nederlandse standaard Indienen van capaciteitsaanvragen volgens TSI TAF/TAP standaard Levering van plan- en uitvoeringsinformatie volgens TSI TAF/TAP standaard RouteLint SpoorWeb SpoorViewer WLIS Kijfdis	< ½ uur	p1. 80% < 2u, 90% < 8u, 99% < 16u p2. 80% < 8u, 99% < 48u p3. 80% < 16u, 99% < 60u  Functieherstel wordt 24 x 7 uitgevoerd. Zowel de functiehersteltijd als de reactietijd wordt gemeten tijdens de uren dat de Servicedesk beschikbaar is.
GSM-R <sup>18</sup> Portofonie GSM-R <sup>19</sup> Andere spoorweggerelateerde voice- en datacommunicatie Levering van Geodata Monitoring-Fiatteren	< 1 uur	p1. 80% < 2u, 90% < 8u, 99% < 16u p2. 80% < 8u, 99% < 48u p3. 80% < 16u, 99% < 60u  Functieherstel wordt uitgevoerd tijdens kantooruren (08:00-18:00 uur). Zowel de functiehersteltijd als de reactietijd wordt gemeten tijdens kantooruren. Buiten de kantooruren gemelde incidenten worden afgehandeld alsof ze bij de eerstvolgende openingstijd gemeld zijn.
Btd-planner Rapportage Buitendienststeldossiers Buitendienststellingenkaart Leveren van diverse monitoringgegevens uit WILD en Hotbox-detectie Spoorbezettingsplan TOON Incidentgerelateerde gegevens op maat FRISO WVK	< 2 uur	p1. 80% < 8u, 90% < 16u en 99% < 32u p2. 80% < 24, 99% < 60u p3. 80% < 24, 99% < 80u  Functieherstel wordt uitgevoerd tijdens kantooruren (08:00-18:00 uur). Zowel de functiehersteltijd als de reactietijd wordt gemeten tijdens kantooruren. Buiten de kantooruren gemelde incidenten worden afgehandeld alsof ze bij de eerstvolgende openingstijd gemeld zijn.

<sup>17</sup> De functiehersteltijd van GSM-R is vastgesteld op 95% van de meldingen opgelost binnen 4 uur, en 99% van de meldingen opgelost binnen 6 uur.

<sup>18</sup> De functiehersteltijd van GSM-R is vastgesteld op 95% van de meldingen opgelost binnen 4 uur, en 99% van de meldingen opgelost binnen 6 uur.

<sup>19</sup> De functiehersteltijd van GSM-R is vastgesteld op 95% van de meldingen opgelost binnen 4 uur, en 99% van de meldingen opgelost binnen 6 uur.

Onder reactietijd wordt verstaan: de tijdspanne tussen het moment van aanmelden van een incident bij de ProRail Servicedesk en het eerste moment van contact tussen de ProRail Servicedesk en de aanmelder. Dit geldt niet voor incidenten die via de mail worden gemeld.

Onder functiehersteltijd wordt verstaan: de tijdspanne tussen het moment van aanmelden van een incident bij de ProRail Servicedesk en het moment dat de gebruiker zijn functionaliteit terug heeft of zijn deelfunctionaliteit accepteert.

Urgente incidenten moeten altijd telefonisch aangemeld worden. Niet urgente incidenten kunnen ook gemaïld worden naar servicedesk.prorail@prorail.nl. De reactietijd (van ontvangst tot registratie) is ongeveer een uur voor diensten in beheer bij de Servicedesk. Voor de CSD en MKS zijn via de mail aangemelde incidenten altijd ondergeschikt aan de telefonische meldingen. Zij hanteren geen vaste mail responstijden

Na registratie zijn de reguliere afspraken van de service levels van toepassing.

## 2.5 Onderhoudswindow

Het onderhoudswindow betreft de momenten waarop Beheerder geplande werkzaamheden aan de dienst kan verrichten. Beheerder spant zich in om geplande werkzaamheden binnen het onderstaande onderhoudswindow uit te voeren. Bij mogelijke en voorzienbare impact voor Spoorwegonderneming of Gerechtigde worden van te voren de werkzaamheden aangekondigd.

Informatiedienst	Onderhoudswindow <sup>20</sup>
GSM-R Voice Spoorwegveiligheid	Afhankelijk van de aard en impact van de werkzaamheden, hierop zijn geen standaardtijden van toepassing.
Leveren van diverse monitoringgegevens uit WILD en Hotboxdetectie SpoorWeb* WLIS MeekijkVOS <sup>21</sup>	Zo 02:00-06:00 uur.
Btd-planner Buitendienststellingenkaart LOA-Online Levering van plan- en uitvoeringsinformatie volgens de Nederlandse standaard Indienen van capaciteitsaanvragen volgens TSI TAF/TAP standaard Levering van plan- en uitvoeringsinformatie volgens TSI TAF/TAP standaard	Ma t/m zo 22:00-06:00 uur.
MTPS ORBIT** RouteLint** SpoorViewer* Orderportaal** Mijn Treinen** Buitendienststellingsdossiers Spoorbezettingsplan Monitoring-Fiatteren	Ma t/m zo 22:00-06:00 uur, tussen ochtend en avondspits
Btd-planner Rapportage Levering van Geodata TOON Incidentgerelateerde gegevens op maat FRISO Punctualiteitskaart WVK	Ma t/m do tijdens kantooruren (09:00-18:00 uur).

<sup>20</sup> De tijden in het onderhoudswindow zijn indicatief, Beheerder kan hiervan afwijken.

<sup>21</sup> MeekijkVOS wordt om de 3 dagen bijgewerkt.

Informatiedienst	Onderhoudswindow <sup>20</sup>
GSM-R Portofonie GSM-R Andere spoorweggerelateerde voice- en datacommunicatie	Ma t/m vrij: max 30 minuten tussen 03:00 tot 05:00 uur, waarbij maximaal 1 VL-post wordt geraakt. Zat-op-zon & zon-op-ma: 02:00 tot 06:00 uur.
Kijfdis	Tijdens uren dat het heuvelproces stil staat, dagelijks tussen 11:00 en 13:00, tussen zaterdag 15:00 en zondag 15:00.

De tijden in het onderhoudswindow zijn richtlijnen. In het geval er sprake is van urgentie kan hiervan worden afgeweken.

Bij mogelijke impact voor gebruikers worden van te voren de werkzaamheden aangekondigd. Richtlijnen voor het vooraf informeren van gebruikers over werkzaamheden zijn:

- Gepland / zonder urgentie: minimaal 2 weken.
- Gepland / met urgentie: 1 tot 5 dagen.
- Ongepland / hoge urgentie: paar uur tot paar minuten.

\*SpoorWeb: De MeldKamer Spoor (MKS) kan in het geval van ernstige verstoringen van de treindienst door te voeren ICT-wijzigingen blokkeren.

\*\* SpoorViewer, RouteLint, ORBIT, Orderportaal en Mijn Treinen: Changes met grote impact (tijd, aantal gebruikers etc.) zullen in de nacht (tussen 02:00 en 06:00 uur) plaatsvinden. Changes met een beperkte impact zullen overdag plaatsvinden, tussen de ochtendspits en avondspits.

## 2.6 Change Management

Veranderingen op verzoek van Spoorwegonderneming dan wel Gerechtigde worden alleen in overeenstemming tussen Partijen uitgevoerd. Het is aan Beheerder om te bepalen of een verandering kan en/of zal worden gerealiseerd en of de wijziging leidt tot extra kosten voor Spoorwegonderneming dan wel Gerechtigde. Veranderingen op verzoek van Spoorwegonderneming dan wel Gerechtigde voor diens rekening worden vooraf schriftelijk vastgelegd. Alle wijzigingsverzoeken moeten schriftelijk gemeld worden bij de Business Consultant van Beheerder, zie overzicht contactgegevens in artikel 9.3. Communicatie bij changes vanuit Beheerder zal geschieden vanuit productbeheer of functioneel beheer.

## 3. Financiën, en facturatie en betaling

Beheerder houdt een gebruikersadministratie bij van alle gebruikers van de diensten.

In het geval er voor een dienst kosten gefactureerd worden, gelden de volgende (betalings)condities:

- Beheerder houdt een gebruikersadministratie bij van de Informatie- en ICT diensten (inclusief het aantal accounts) die Spoorwegonderneming zoals bedoeld in artikel 3.3 afneemt. Mutaties hierop leiden niet tot een aanpassing van de Toegangsovereenkomst. De gebruikersadministratie zoals deze bij Beheerder wordt bijgehouden is leidend voor de facturatie van de diensten, behoudens het recht van Spoorwegonderneming tot het leveren van tegenbewijs.
- Beheerder stuurt een overzicht met de kosten conform gebruikersadministratie en ontvangt een opdrachtnummer van Spoorwegonderneming of Gerechtigde en factureert de vergoeding voor de dienstverlening aan Spoorwegonderneming of Gerechtigde.
- In afwijking van artikel 23 lid 4 van de Algemene Voorwaarden worden in het eerste kwartaal van het jaar de kosten gefactureerd aan Spoorwegonderneming of Gerechtigde op basis van de gebruikersadministratie van Beheerder bij de aanvang van het dienstregelingsjaar, voor de duur van het gehele jaar. Daarbij wordt de staffel, indien van toepassing, in acht genomen. In het vierde kwartaal vindt een verrekening plaats van mutaties die hebben plaatsgevonden in de geleverde ICT- en Informatiediensten gedurende het dienstregelingsjaar.
- Alle bedragen in de Toegangsovereenkomst zijn exclusief BTW en op basis van prijspeil 2025. De vergoeding geldt uitsluitend voor de dienst conform de Toegangsovereenkomst. In

de vergoeding zijn geen bedragen opgenomen voor het doorvoeren van wijzigingen in de dienst en/of de omvang (frequentie) van de daaraan gekoppelde diensten.

- Spoorwegonderneming of Gerechtigde betaalt de factuur binnen 30 dagen na ontvangst van de factuur aan Beheerder (conform artikel 24 lid 1 Algemene Voorwaarden).
- Voor nieuwe abonnementen die in de loop van een jaar geactiveerd worden, zullen de abonnementskosten naar rato voor het restant van dat jaar gefactureerd worden. Eventuele eenmalige aansluitkosten worden altijd geheel in rekening gebracht.
- Abonnementen zijn altijd opzegbaar, met inachtneming van de opzegtermijn van 2 maanden.

**keuze: Bijlage 5: Vergoedingsregeling vervangend reizigersvervoer bij buitendienststellingen**

1. Uitleg toepassing out of pocketkosten/kosten vervangend vervoer

Voor de toepassing van het begrip 'Out-of-pocket-kosten voor vervangend reizigersvervoer', zoals opgenomen in de regelingen met betrekking tot vergoedingen bij buitendienststellingen voor functiewijzigingswerken zoals opgenomen in paragraaf 5.6.6.1 van de Netverklaring danwel, de toepassing van het begrip 'kosten van vervangend vervoer' in verband met uitsluitend artikel 18, tweede lid, Algemene Voorwaarden komen Partijen de volgende uitleg overeen, die uitsluitend van kracht is binnen de door de Toegangsovereenkomst beheerste onderlinge relatie van de Spoorwegonderneming en de Beheerder:

Onder 'Out of pocket kosten voor vervangend reizigersvervoer', 'kosten van vervangend vervoer' wordt verstaan de kosten van railvervangend vervoer, omvattend de navolgende componenten voor zover ze volledig gerelateerd zijn aan het railvervangend vervoer, met marktconforme toepassing van urenberekeningen en tarieven:

- a) buskosten (uren en kilometers);
- b) plannings- of voorbereidingsuren van de busvervoerder;
- c) inzet van (bus)coördinatoren en verkeersregelaars door de busvervoerder;
- d) benodigde verkeersmaatregelen cq –middelen<sup>22</sup>; en
- e) kosten die andere exploitanten van openbaar-vervoer-diensten in rekening brengen voor het gebruik van hun diensten als onderdeel van het vervangend vervoer (zoals openbaar vervoer per bus, tram of metro).

Spoorwegonderneming spant zich in om de omvang van het railvervangend vervoer te beperken tot wat redelijkerwijs noodzakelijk is.

2. Uitleg toepassing vergoedingen bij buitendienststellingen

Ter uitwerking van het bepaalde in de Netverklaring, paragraaf 5.6.6.1, komen Partijen als volgt overeen met betrekking tot financiële compensatie bij buitendienststelling in relatie tot reizigersvervoer:

**A. Toepassing van compensatie**

1. Buitendienststellingen waarvoor anderen dan ProRail aanvrager zijn (Infrabel, DB InfraGO) vallen buiten de reikwijdte van deze regeling.
2. De kosten van vervangend reizigersvervoer die in voorkomend geval voor vergoeding in aanmerking worden genomen, zijn beperkt tot de out of pocket kosten, volgens de omschrijving zoals hierboven onder punt 1 opgenomen.
3. Voor de in de jaardienstverdeling 2025 overeengekomen buitendienststellingen op de baanvakken waar de Spoorwegonderneming openbaar personenvervoer verzorgd wordt per buitendienststelling bepaald welk percentage van de kosten voor vergoeding in aanmerking komt op basis van toepassing van het bepaalde in paragraaf 5.6.6 van de Netverklaring 2025.
4. In geval van wijziging van de programmering van de werkzaamheden, zoals deze zijn vastgelegd in het onder punt 3 bedoelde overzicht, geldt volgens onderstaande volgorde, dat:
  - a. Er geen vergoeding plaatsvindt indien de volledige buitendienststelling niet doorgaat, mits dit tenminste 16 weken voor aanvang van de geplande buitendienststelling aan de Spoorwegonderneming kenbaar is gemaakt;
  - b. De mate van vergoeding ongewijzigd blijft indien:
    - i. de volledige buitendienststelling tenminste 16 weken voor aanvang wordt verschoven naar een ander, qua tijdstip en gelijkwaardig moment in hetzelfde dienstregelingsjaar;
    - ii. een deel van de geplande werkzaamheden geen doorgang vindt of werkzaamheden aan de buitendienststelling worden toegevoegd zonder dat het alternatief vervoersplan hoeft aangepast te worden;
  - c. Indien als gevolg van het aanpassen van werkzaamheden de grootte van de buitendienststelling wijzigt (aantal sporen en aantal dagen) en/of de aard van de werkzaamheden wijzigt (functiehandhaving, functiewijziging of combinatie) en deze wijziging wordt tenminste 16 weken voor aanvang overeengekomen, zal het te vergoeden percentage opnieuw worden vastgesteld.

---

<sup>22</sup> Het gaat hierbij om tijdelijke halteringsplekken en bewegwijzering maar niet om overige communicatiemiddelen (zoals aankondigingen over werkzaamheden en vervangend vervoer etc.), voorzieningen t.b.v. ingezet personeel (sanitair, schaftwagens etc.) of commerciële middelen (cico's).



## B. Procedure voor aanvraag en uitbetaling van vergoedingen

Om de vergoedingsafspraken correct af te wikkelen is het van belang dat de navolgende procedure wordt gevolgd.

- a. In het voorjaar van 2024 heeft ProRail een concept vergoedingenlijst jaardienst buskosten met daarin opgenomen de projecten die voor vergoeding in aanmerking komen en de vergoedingspercentages gedeeld met spoorwegondernemingen. Spoorwegonderneming is tot 16 weken voor de start van de nieuwe dienstregeling in de gelegenheid gesteld om te reageren op de concept vergoedingenlijst. Beheerder en Spoorwegonderneming zijn over de reactie en de concept vergoedingspercentages in gesprek gegaan.
- b. Door Spoorwegonderneming wordt voor de buitendienststellingen, zoals benoemd op de vergoedingenlijst jaardienst buskosten, voor aanvang jaardienst 2025 een inschatting per buitendienststelling van de kosten vervangend vervoer (zoals beschreven onder A punt 2) gemaakt en gecommuniceerd aan ProRail (via buskosten@prorail.nl). Dit wordt ingevuld onder het kopje prognose buskosten op de vergoedingenlijst jaardienst buskosten.
- c. Via Btd-planner wordt uiterlijk 16 weken voor de start van de uitvoering aangegeven of een buitendienststelling definitief doorgaat of dat er een ad hoc buitendienststelling is toegevoegd in de combinatie. ProRail informeert Spoorwegonderneming via Btd-planner over de actuele status van de betrokken projecten en vervolgens over de volgens de spelregels in paragraaf 5.6.6. van de Netverklaring vastgestelde vergoedingspercentages.
- d. Spoorwegonderneming dient uiterlijk 4 weken voor uitvoering een voorstel in van de kosten voor vervangend vervoer bij ProRail. ProRail beoordeelt dit voorstel en geeft binnen 3 weken na indienen aan of het voorstel akkoord is. Spoorwegonderneming dient binnen 8 weken na afloop van de buitendienststelling de factuur in bij ProRail. ProRail vergoedt de geaccepteerde factuur binnen 8 weken na indienen van de factuur. Facturen die buiten de genoemde termijn worden ingediend of kosten voor vervangend vervoer die niet bovengenoemde procedure hebben gevolgd, komen niet voor vergoeding in aanmerking. De ingediende factuur mag maximaal vijf procent hoger zijn dan het goedgekeurde voorstel. Meer dan die vijf procent wordt niet vergoed, tenzij aannemelijk kan worden gemaakt dat de hogere kosten een direct gevolg zijn van een alternatief vervoersplan als gevolg van een wijziging in de buitendienststelling of van onvoorziene omstandigheden.

*keuze:* **Bijlage 6: Afspraken over uitvoering Besluit HSL-heffing 2015**

[invoegen]

**keuze: Bijlage 7: Voorwaarden en richtlijnen gebruik rangeerheuvel emplacement Kijfhoek**

1. De Spoorwegonderneming die gebruik wil maken van de rangeerheuvel moet voor het eerste gebruik aantonen dat het gebruik ervan veilig is, hiervoor moet een gemeenschappelijke RI&E uitgevoerd worden door de Spoorwegonderneming en ProRail<sup>23</sup>. Als input hiervoor moet de Spoorwegonderneming het volgende aanleveren:
  - Bewijs dat de Spoorwegonderneming de beschikking heeft over geschikte locomotieven, die uitgerust zijn met apparatuur waarmee het heuvelsysteem MSR deze locomotieven aan kan sturen voor het geautomatiseerd heuvelen, hetzij in eigen beheer hetzij als inhuur bij een derde partij.
  - Een kopie van de eigen veiligheids- en arbo-regeling voor het uitvoeren van taken die specifiek zijn voor het heuvelen:
    - Beoordelen dat wagens heuvelgeschikt zijn;
    - Voorbereiden van wagens voor heuvelen;
    - Uitvoeren van het heuvelen;
    - Werken op sporen binnen het heuvelgebied.
  - Spoorwegondernemingen die voor het uitvoeren van activiteiten op de rangeerheuvel gebruik maken van gereguleerde diensten van een andere spoorwegonderneming, moeten aantonen op welke manier in hun eigen regelgeving de veiligheid gewaarborgd is bij gebruikmaking van deze diensten.
  - Let op: het is voor de integrale veiligheid op de rangeerheuvel noodzakelijk dat als er meerdere partijen gebruik maken van de rangeerheuvel, dat de werkprocedures van de verschillende partijen voldoende op elkaar aansluiten. Uitkomst van de RI&E kan daarom zijn dat er werkprocedures aangepast moeten worden.
2. De Spoorwegonderneming moet bekwaam en beslissingsbevoegd personeel beschikbaar stellen:
  - Voorafgaand aan het gebruik van de heuvel, voor het uitvoeren van de bovengenoemde RI&E en het vaststellen van eventuele mitigerende maatregelen daarin;
  - Gedurende het gebruik van de rangeerheuvel, als deelnemer aan een veiligheidsplatform waarin alle gebruikers van de rangeerheuvel deelnemen, waarin gezamenlijk de veiligheid van het gebruik van de rangeerheuvel beheerst wordt.
3. Spoorwegondernemingen die gebruik maken van de rangeerheuvel moeten gebruik maken van het systeem Kijfdis voor wagens die geheuveld moeten worden:
  - ProRail stelt het systeem Kijfdis en interfaces tussen het Kijfdis-systeem en het productiesysteem van de gebruikers van de rangeerheuvel ter beschikking;
  - De benodigde gegevens van de te heuvelen wagens moeten spoorwegondernemingen via een interface aanleveren aan het lokale systeem Kijfdis en daarin verwerken tot heuvellijsten voor het systeem MSR. Er is geen directe toegang tot het systeem MSR;
  - Spoorwegondernemingen dragen zelf zorg voor het verwerken van de gegevens van hun wagens in Kijfdis;
  - ProRail voert het technisch en functioneel beheer uit voor Kijfdis, en stelt een product owner en een opleiding ter beschikking. Gebruikende organisaties moeten zorgen dat hun gebruikers opgeleid zijn en moeten (al dan niet als gebruikende organisaties gezamenlijk) zorgen voor super-users voor operationele gebruikersondersteuning ten bate van hun medewerkers.

---

<sup>23</sup> Artikel 3 lid 8 Uitvoeringsverordening 2017/2177/EU